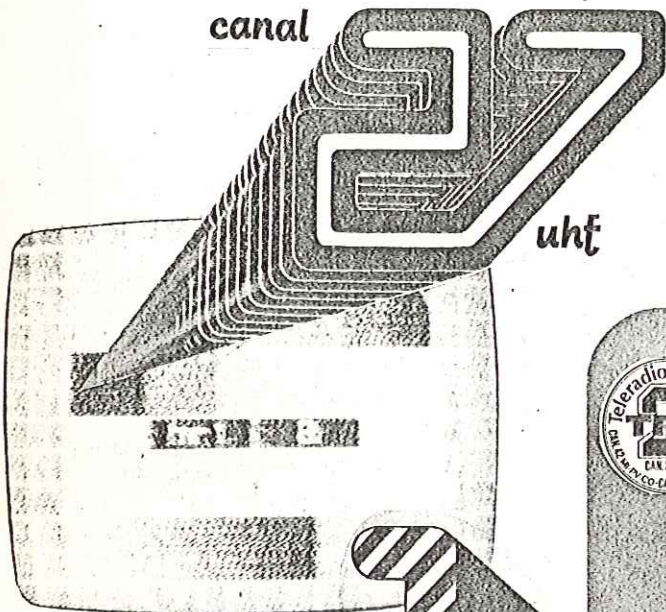


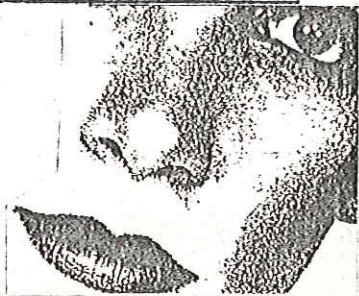


Revista para diexistas de FM y TV-Julio 1983- nº 9 - 250 PTS/7 IRC

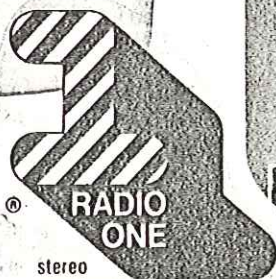
canal



uhf



FM



stereo

KFMI FM 96

MORE MUSIC 24 HOURS A DAY



Ejemplares atrasados

MAF - 4	80 págs.	300.-pta.
MAF - 5	100 "	400.- "
MAF - 6	32 págs.	100.-pta.
MAF - 7	60 "	250.- "
MAF - 8	68 "	250.- "
MAF - 9	60 "	250.- "

Todos estos ejemplares están disponibles, y se aceptan sellos como pago.

Cierre MAF - 10

Atención, todas las colaboraciones deben ser enviadas antes del 30 de Agosto a ser posible. Se agradece el envío a cada redactor para facilitar el trabajo.

ATENCIÓN NOTICIAS FM/TV

Que desde ahora se dividen en Noticias FM para Pedro Moñino y Noticias TV a Modesto Martín.

Reproducción y radiodifusión

Se permite únicamente la parcial mencionando el origen, quedando prohibida la total.

Ediciones MAF 1983

Enero	MAF 7
Abril	MAF 8
Julio	MAF 9
Octubre	MAF 10
Diciembre	MAF 11 Suplemento de emisoras España en FM.

MAF agradece la desinteresada colaboración del Grupo de Escucha del Centro de España, Asociación DX Barcelona, Mega DX, Radio Netherlandy otros.

Equipo redacción

- News FM : Pedro Moñino
Creus 68
Son Servera
Mallorca
- Logs FM : José Luis Sobrino
C/Castellbó 30-3ª
Hospitalet
Barcelona
- News TV : Modesto Martín
Avd Valentín 2
Segura de Toro
Cáceres
- Director : José Raúl Laborda
RCZM América 66
Cía PLMB
Ainzoaín
Pauplona
- Colaborador : Dario Menferini
Via Davanzati 8
20158 Milano
Italia

Suscripciones 1983:

- España, Andorra y Portugal.....
- Julio a Diciembre-500pta
- Extranjero.....
- A convenir amistosamente

Formalización del pago:

mediante giro o ingreso siempre a la Cuenta Corriente Postal Nº 4.893.324 y a nombre de

EDICIÓN Enrique Roca
cerámica 1
barcelona 35 E

MAF



Estimados amigos, bien hallados y buenos calores estivos para todos.

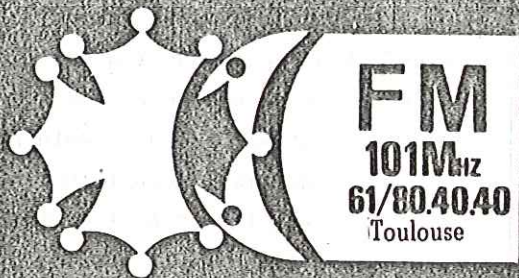
Una sugerencia: poned a punto todo vuestro material diexista de FM/TV, bien engrasado el botón del dial y a punto, no os olvidéis de la cámara fotográfica y el magnetófono. Es imprescindible guardar bue nos testimonios gráficos y sonoros para la posterioridad. Cuando termine el verano mandad vuestras fotos y captaciones lejanas o lejanísimas a MAF sin falta.

Seguimos esperando las opiniones y críticas para hacer entre la Mafia toda, un buen MAF y recordad que los trabajos y artículos, recortes de la stampa o prensa nacional o local noticias varias y etc, serán siempre bienvenidos y agradecidos.

Dos recomendaciones, pasaros por la III Ceredx en Burgos o Canarias...Nuestro padre espiritual "J.R." me dice que está muy solo en la prisión preventiva de Pamplona, si alguien le escribiera...
Chao

ER & Co

RADIO OCCITANIA



EN ESTE NUMERO

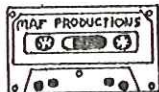
Archivo Somoro Español-ASE	4
Por qué la FM	5
Radio El País	6
TDF - Emisores en servicio	7 a 9
Tele - Tip	10
Tele - Foto	11
Propagación en VHF	12 a 15
TVE - Red de distribución	16 a 19
Adesivos - FM libre gala	20
Quiosco MAF	21
Opinión en MAF	22
Log Banda II	23 a 31
Correcciones Log MAF 8	32
TV por satélite	33 a 37
QSL - FM	38 a 40
Radio Côte d'Azur	41
Capricornio 1	42 a 43
Euskal Telebista-Emisores	44
Información FM / TV	45 a 59

3ª CONFERENCIA ESPAÑOLA DE RADIO-ESCUCHA Y DIEXISMO

Los días 23, 24 y 25 de Julio de 1983 se celebra en Burgos y Las Palmas de Gran Canaria simultáneamente la III CEREDX. En ella estén invitados todos los radioescuchas y diexistas. Para más información dirigirse a:

- Grupo de Escucha del Centro de España, Apartado 4031, Madrid.
- Asociación DX Barcelona, C/ Niza 17-19, ético 2º, Barcelona 24.

ARCHIVO SONORO ESPAÑOL A.S.E.



Queridos amigos, después de un tiempo de silencio, obligados por ineludibles ocupaciones, nos complacemos en ofreceros las tres nuevas producciones efectuadas.

Con perspectivas de volver a poner a vuestra disposición las cintas ASE-1 a ASE-7 notablemente mejoradas hemos elaborado tres temas para todos vosotros:

ASE-8 MEXICO-I 60min FM STEREO

ASE-10 ITALIA-II 60min FM STEREO

ASE-11 U.S.A.-I 60min FM STEREO

adelantamos también la próxima aparición de ASE-9 ESPAÑA-II

Podéis efectuar vuestros pedidos a Enric Roca

Calle Cerámica 1, Barcelona - 35..... en España, previo ingreso en la Cuenta Corriente Postal Nº 4.093.324. El precio de cada cinta es de 500.-pta

Menu

- FRIDAY
- 2-6 a.m. Overdrive (rock)
- SATURDAY
- 2-6 a.m. Electricity (60's, 70's pop)
- 6-9 a.m. Women in Music
- 9-12 a.m. Broadway Melodies
- 12-3 p.m. Sounds of Swing
- 3-5 p.m. The Sound of Soul- (Black community magazine)
- 5-7 p.m. Horizontes (Latin American magazine)
- 7-9:30 p.m. Mastermix (dance music)
- 9:30-12 p.m. Live at the Willow (jazz)
- SUNDAY
- 12-3 a.m. The Goldrush (rock)
- 3-6 a.m. Crosswinds (jazz fusion/r&b)
- 6-8 a.m. Amazing Grace (gospel)
- 8-11 a.m. Chagigah (Jewish folk music)
- 11-12 a.m. Church Service
- 12-3 p.m. Folk Music of the British Isles
- 3-5 p.m. Live at Passim (folk)
- 5-7 p.m. Bluesology (the blues)
- 7-7:30 p.m. Sports Magazine
- 7:30-8 p.m. Faster Than You (hardcore)
- 8-11 p.m. Metrowave (local rock)
- 11-2 a.m. Nasty Habits (rock)

weekdays 88.9

THE COFFEEHOUSE 6:00-11:00 a.m.	FOCUS 6:30-7:00 p.m.
IT'S ACOUSTIC!	TALK SHOW
THE JAZZ OASIS 11:00 a.m.-4:00 p.m.	88.9 AT NIGHT 7:00-11:00 p.m.
IT SWINGS!	CONTEMPORARY R&B
ROCKERS 4:00-6:00 p.m.	NITEKLUB 11:00 p.m.-2:00 a.m.
REGGAE	NEW WAVE
THE 6 O'CLOCK 6:00-6:30 p.m.	WEEKENDS ON 88.9 fm
NEWS REPORT	WERS FM

WERS FM
BOSTON

WERS-FM is a listener-supported, non-commercial college radio station. Licensed to the Board of Trustees of Emerson College, the station is staffed and managed by students. Our 1,000 watt stereo signal, transmitted at a frequency of 88.9 megahertz from atop Boston's Prudential Building, gives the station a listening radius of 75 miles.

Specials

- Station Manager
Philip David March
- Program Director
Brad Paul
- News Director
Debbi Fountain
- Public Affairs
Wendy Flanagan
- Public Relations
Debbie Southwood-Smith



¿Por qué la FM?

Una emisión radiofónica cualquiera se propaga por ondas sonoras; según su longitud, medida en metros, tendremos transmisiones en ondas cortas, medias y largas.

Estas tres longitudes tienen la característica común de que su propagación se produce mediante el reflejo de la señal contra la ionosfera. Es decir, la emisora lanza ondas sonoras contra esta cúpula que envuelve a la tierra y el receptor recoge la señal del cielo.

Ello permite a las tres ondas cubrir extensas porciones de territorio. Por lo general, las transmisiones de las cadenas nacionales tienen lugar en ondas medias, es decir, la longitud más fácilmente captable por el oyente. En cambio la señal transmitida en FM, o frecuencia modulada, es simplemente visual, es decir, se comporta como la luz de un faro viajando paralelamente a la superficie terrestre, sin reflejarse en la ionosfera.

Por tanto, tiene un alcance territorial mucho más limitado que las ondas medias, cortas y largas o también conocidas con el nombre de transmisiones en AM (modulación de amplitud).

Esto hace que entre quien transmite y quien recibe haya distancias oscilantes entre cero y trescientos kilómetros según la potencia del transmisor. Más allá, dada la curvatura de la tierra, la señal se pierde.

Las únicas limitaciones de la FM son pues las relativas a la zona cubierta, mientras en cambio este sistema presenta a quienes lo adoptan enormes ventajas.

1. Ventaja jurídica. La Convención de Ginebra, concede a las transmisiones circulares vía éter en Fm una extensa banda (MHZ) en la que emitir. La zona ocupable en conjunto por todos es de 87.5 a 108 MHz. Esta banda y el alcance limitado de la FM permite a quien transmite no interferir ni con organismos públicos que utilizan la FM para otros fines, como la policía, ni con el ejército, como tampoco invadir el espacio de los países limítrofes interfiriendo las emisiones radiofónicas de estos últimos.

2. Ventaja de señal. La señal de la FM es constante tanto de día como de noche. Las ondas medias, ya lo habremos notado, se reciben mejor de noche, o sea cuando desaparece la virtual interferencia de sonidos molestos que obstaculizan el reflejo de estas ondas contra la ionosfera. La radio en FM, pensemos en el ejemplo del faro, no tiene estos problemas y por tanto su señal es constante.

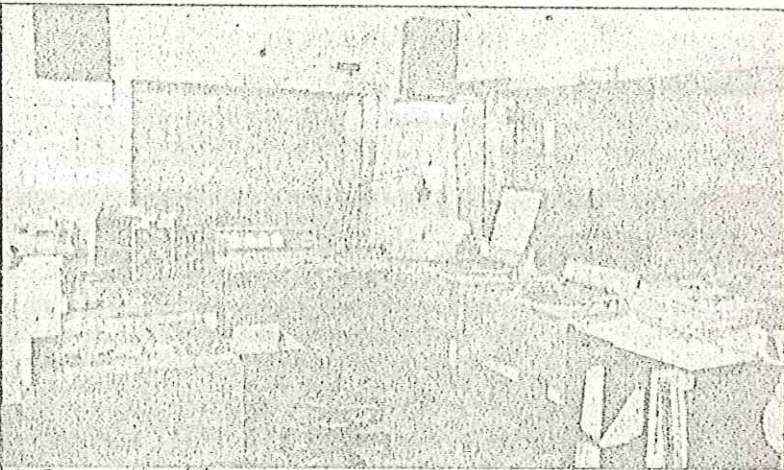
3. Ventaja económica. Una emisora que transmite en FM cuesta mucho menos que una en OM, tanto a nivel de equipo como a nivel de espacio y mantenimiento.

4. Ventaja cualitativa. En FM se le puede ofrecer al oyente una señal estereofónica o incluso cuadrifónica. En efecto, en un canal de FM hay lugar para varias emisiones simultáneas y, por tanto, en último término una emisora podría reunir cuantos programas quisiera simultáneamente. Eso es lo que sucede en Estados Unidos.

5. Ventaja logística. Debido a la extrema simplicidad para determinar el radio de acción de la propia emisora de FM, una radio puede saber, técnicamente, el número de oyentes que tiene. Le basta saber la superficie que abarca y el número de habitantes que hay en ella. Evidentemente es tan solo un dato de estimación a priori de la escucha o audiencia.

"R. El País"

La noticia del mes en EM ha sido la inauguración de "Radio El País" en Madrid el 15 de Junio. Su frecuencia 92.4 MHz y la potencia de 16 KW en su planta transmisora en Pozuelo. Los estudios están en la quinta planta del diario El País, el más prestigioso de España. El personal procede de otros medios, en su mayoría del mismo periódico y de la célebre Radio3. En principio éste era un proyecto estudiado también para Barcelona. En esta ciudad existe una edición de El País con instalaciones propias en la Zona Franca. Es por otra parte la instalación más moderna y económica entre los diarios de la ciudad Condal. Unos problemas burocráticos han impedido que la Generalitat concediera la licencia a la sociedad promotora PRESA. Este último hecho es de lamentar, cuando todavía no han dado señales de vida otras concesiones, 6 meses después.



22. BARCELONA 15/6/83 Vista general de uno de los estudios

«Radio El País», nueva alternativa radiofónica

Fue inaugurada por Enrique Tierno Galván

POR primera vez en su historia y a las cero horas de ayer aparecía por las ondas radiofónicas *Radio El País*.

En principio su planteamiento es servir a un público joven, aproximadamente de 18 a 35 años, urbano, de clase media y nivel cultural alto, mediante el entrenamiento, la compañía y la información, según ha manifestado José María Daviano.

La emisora emitirá sin interrupción las 24 horas del día, en sonido estereofónico y en 92,4 megaherzios de la Frecuencia-Modulada permitiendo la cobertura de la ciudad de Madrid y gran parte de la provincia.

Está dirigida por un equipo

de profesionales jóvenes que constituyen una redacción autónoma del diario, cuya editorial *Prisa*, cubre íntegramente el capital de la empresa de la emisora *Press*, bajo la dirección de José Manuel Costa, y con José Manuel Contreras como jefe de programas, Luis Fernández redactor jefe de informativos, Fernando Romero, redactor jefe técnico y Jesús Fernández Vallejos, gerente.

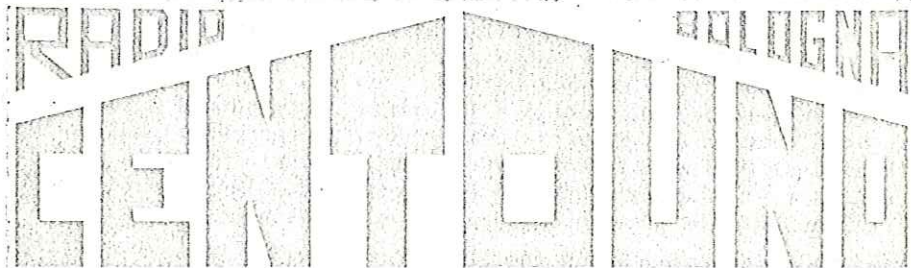
La programación se abre a las siete de la mañana, de lunes a viernes con el espacio *El día por delante*, de dos horas a base de información, música, humor y los contenidos del diario *El País*, en primicia.

La programación de *Radio El País* contará con tres infor-

mativos, uno de 14.30 a 15.00 horas, otro de 20.30 a 21.00 y el último de 24.00 a 00.15 de la noche.

Además, cuenta con algunos programas híbridos de contenido libre o culturales, como un magazine, *Secuencias urbanas* y programas específicos como *Sonido de la ciudad*, que pretende recoger el mundo subterráneo, *underground* y vivo que ofrece la ciudad por la noche.

La emisora fue inaugurada por el alcalde de la villa de Madrid, Enrique Tierno Galván, con una entrevista en la que destacó este medio informativo por su rapidez y porque es más propio de la actividad local.



Télédiffusion de France

EMETTEURS TELEVISION

DIRECTION DE L'EXPLOITATION

DEPARTEMENT ANALYSES & METHODES

31 OCT. 82



Via Dario Monferini TNX.

documents et réalisation
division analyses

CANAUX de TELEVISION

BANDE I	BANDE		IV et V
	CANAL	FREQUENCES MHz	
F 2 52,40 - 41,25 F 4 65,55 - 54,40	IMAGE - SON	IMAGE - SON	IMAGE - SON
	21 471,25 - 477,75	22 479,25 - 485,75	46 671,25 - 677,75
	23 487,25 - 493,75	48 687,25 - 693,75	
	24 495,25 - 501,75	49 695,25 - 701,75	
	25 503,25 - 509,75	50 703,25 - 709,75	
	26 511,25 - 517,75	51 711,25 - 717,75	
	27 519,25 - 525,75	52 719,25 - 725,75	
	28 527,25 - 533,75	53 727,25 - 733,75	
	29 535,25 - 541,75	54 735,25 - 741,75	
	30 543,25 - 549,75	55 743,25 - 749,75	
BANDE III			
F 5 164 - 175,15	31 551,25 - 557,75	56 751,25 - 757,75	
F 6 173,40 - 162,25	32 559,25 - 565,75	57 759,25 - 765,75	
F 7 177,15 - 188,30	33 567,25 - 573,75	58 767,25 - 773,75	
F 8 185,25 - 174,10	34 575,25 - 581,75	59 775,25 - 781,75	
F 8 A 186,55 - 175,40	35 583,25 - 589,75	60 783,25 - 789,75	
F 9 190,30 - 201,45	36 591,25 - 597,75	61 791,25 - 797,75	
F 10 199,70 - 188,55	37 599,25 - 605,75	62 799,25 - 805,75	
F 11 203,45 - 214,60	38 607,25 - 613,75	63 807,25 - 813,75	
F 12 212,85 - 201,70	39 615,25 - 621,75	64 815,25 - 821,75	
Réseau Noir et Blanc			
	40 623,25 - 629,75	65 823,25 - 829,75	
Standard 819 lignes			
	41 631,25 - 637,75	66 831,25 - 837,75	
Réseau I bis - 2 - 3			
	42 639,25 - 645,75	67 839,25 - 845,75	
Standard 625 lignes			
	43 647,25 - 653,75	68 847,25 - 853,75	
	44 655,25 - 661,75	69 855,25 - 861,75	
	45 663,25 - 669,75		

TELEVISION RESEaux I.Ibis.II.III

CENTRES EMETTEURS	819 LIGNES NOIR ET BLANC TF1				625 LIGNES COULEUR				
	P en KW	CANAL	P en KW	TF1	A2	FR3	TF1	A2	FR3
ABBEVILLE	0,50	4 - H	10	53	57	60			
AJACCIO	0,10	10 - V	0,25	43	39	42			
ALBERTVILLE				48	51	54			
*ALENÇON	4	27	21	24					
ALLES	20	41	47	44					
AMENS				47	44	44			
ANGERS	1	47	44	44					
ANGERS/REUSE	4	46	40	44					
AUBREY/AVRIGNEY	1	47	44	44					
AUBREY/AUVERGNE	4	46	40	44					
AURILLAC QUERCY	0,50	11 - V	20	59	65	62			
AUXERRE	20	43	51	54					
AUXERRE	10	37	31	34					
AUVERGNE	0,25	32 - H	10	42	45	39			
BABLE DUC	1	2 - V	10	41	47	44			
BASTIA	0,50	9 - V	10	64	58	61			
BAYONNE	9	37	34	31					
BERGERAC	10	47	41	44					
BESANCON	3	4 - V	10	29	23	26			
BESANCON Ville				10	29	23	26		
BORDEAUX	10	10 - H	50	63	57	60			
BOULOGNE	0,10	6 - H	10	29	26	23			
BOURGES	20	9 - H	50	23	26	29			
BREST	0,10	9 - H	0,25	23	29	26			
BRIVE				20	27	21	24		
CAEN	0,10	9 - H	0,25	23	29	26			
CARCASSONNE	20	2 - H	50	22	25	28			
CARMAUX	20	4 - V	20	64	58	61			
CHAMBERY	0,10	6 - H	10	29	26	23			
CHAMONIX	0,01	5 - H	1	25	28	22			
CHAMPAGNOLE	4	58	61	64					
CHARTRES	0,25	32 - H	10	55	50	53			
CHAUMONT	4	52	49	55					
CHERBOURG	0,50	12 - H	2	68	59	62			
CHERMONT-FERRAND	10	6 - V	20	22	28	25			
CLUSES	0,50	6 - H	2	51	61	54			
COITE	3	10 - V	20	39	62	55			
DIJON				42	39	43			
DUNKERQUE	0,04	12 - V	4	59	50	53			
EPINAL	0,10	5 - H	1	27	21	24			
FORBACH	0,10	7 - V	2	51	61	54			
GAP	0,10	10 - H	2	56	50	53			
GENÈVE	0,10	8 - H	4	64	58	61			
GURET	0,10	8 - H	4	64	58	61			
HIERES	0,50	4 - V	4	63	59	62			
LAVALLUSOT	0,50	7 - H	10	46	43	40			
LE HAVRE (Baiee Normandte)	10	12 - V	60	24	27	21			
LE HAVRE	10	12 - V	60	24	27	21			
LE MANS	1	52	33	30					
LE PUY	0,50	7 - H	10	46	43	40			
LESFARRE	0,25	8 - H	2	63	59	62			
LILLE	10	27	21	24					

TELEVISION RESEaux I.Ibis.II.III

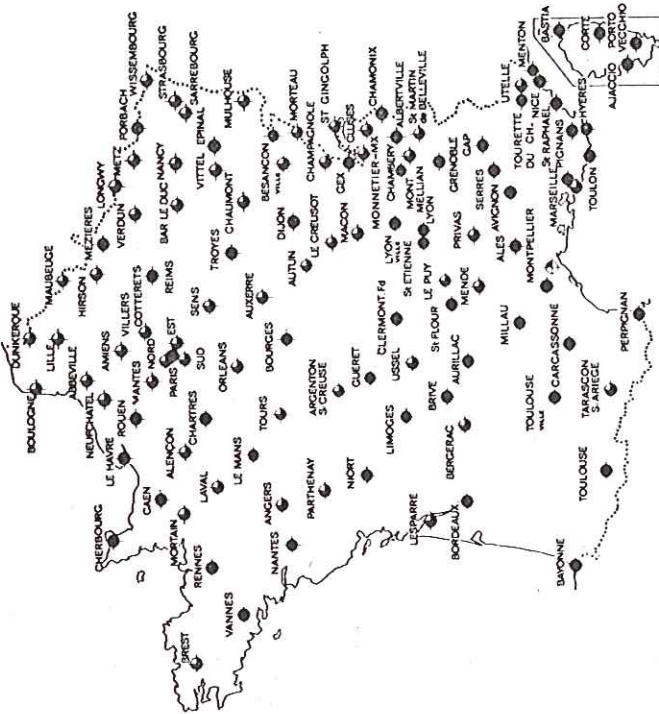
CENTRES EMETTEURS	819 LIGNES NOIR ET BLANC TF1				625 LIGNES COULEUR				
	P en KW	CANAL	P en KW	TF1	A2	FR3	TF1	A2	FR3
LNMOGES	20	2 - H	50	56	50	53			
LONGWY	20	12 - H	4	52	47	44			
LYON	0,50	5 - H	2	51	58	54			
LYON Ville	20	12 - H	4	52	47	44			
MACPES	0,50	5 - H	0,25	51	58	54			
MANTES	4	20	41	47	44	44			
MARSEILLE	20	8 - H	50	28	22	25			
MARSEILLE Ville	20	8 - H	50	28	22	25			
MARSEILLE/ST RAPHAEL	20	8 - H	50	28	22	25			
MARTELLAUX	0,25	59	42	45					
MELUN	0,10	11 - V	4	37	31	34			
METZ	20	16 - H	50	37	34	31			
METZ Ville	0,50	8A - V	20	39	33	36			
MILLY	20	20	47	41					
MILLY Ville	0,50	8A - V	0,25	40	45	48			
MONNETER-MORNEX	0,25	54	58	51					
MONTPELLIER	0,25	63 - H	0,75	54	58	51			
MONTPELLIER Ville	0,50	6 - H	50	58	50	53			
MORTAIN	0,50	50	50	52					
MORTEAU	1	49	54	51					
MULHOUSE	50	27	21	24					
NANCY	20	23	29	26					
NANTES	50	23	29	26					
NEUFCHATEL	4	51	48	54					
NICE	0,50	11 - V	1	64	58	61			
NIORT	20	7 - V	50	28	22	25			
NIORT SUD VENDEE	10	10	10	42	39	45			
ORLEANS	4	20	25	22	28	25			
PARIS	20	8A - H	50	25	22	28			
PARIS-EST	0,25	43	45	40					
PARIS-NORD	0,25	45	39	36					
PARIS-SUD	0,25	49	52	52					
PARTHENAY	4	52	49	55					
PERIGNAN	0,50	12 - H	1	22	25	28			
PIGNANS	0,10	10 - H	0,25	46	43	40			
PORTO-VECCHIO	0,10	10 - H	1	40	34	37			
PRIVAS	1	64	53	61					
REIMS	10	5 - V	60	43	46	40			
RENNES	20	5 - H	50	39	45	42			
ROUEN	10	10 - H	20	23	33	25			
SAINT ETIENNE	0,10	8 - H	1	36	30	33			
SAINT FLOUR	0,10	9 - H	0,25	52	49	55			
SAINT GINGOLF	0,25	41	39	53					
SAINT MARTIN DE BELLEVILLE	4	6 - V	4	40	53	50			
SAINT RAPHAEL	20	25	28	22					
SARREBOURG	4	40	53	50					
SERRES	0,10	4 - H	0,25	60	53	56			
STRASBOURG	50	62	56	43					
TARASCON/AMIEVE	0,25	52	55	49					
TOULON	0,10	11 - H	3	31	48	54			
TOULOUSE Ville	0,05	10 - H	1	48	39	42			
TOULOUSE	3	5 - H	10	27	21	24			
TOULOUSE AQUITAINE	10	48	39	42					

TELEVISION RESEAUX I.bis.II.III

CENTRES EMETTEURS	819 LIGNES NOIR ET BLANC TFI		625 LIGNES COULEUR	
	P en KW	CANAL	P en KW	FR3
TOURETTE DU CHATEAU TOURS TROYES	0.1	6 - H	0.25	65
			10	65
		2 - H	50	27
	20		24	21
USSEL VITELLE VANNES	0.25	4	4	42
			4	45
		12 - H	20	50
	0.50		50	56
VERDUN VITTELS COTTRETS VITTELS WISSENBURG	10	6 - H	10	65
			4	59
			4	59
	65		4	30
		4	35	
		4	54	
		4	48	
		4	51	

TELEVISION IMPLANTATION DES EMETTEURS

RESEAUX 1, 1 BIS : TF1 - RESEAU 2 : A2 - RESEAU 3 : FR3



RESEAU 1 : TF1 NOIR ET BLANC
RESEAU 2 : A2
RESEAU 3 : FR3

La Risposta



Ascoltate e fate ascoltare "La Risposta" sintonizzando:

- | | | | | |
|--------|----------------------------|----------------------------|-------------------|-------------------|
| — LI | — RC | — Radio Cosmo 101 | Alessandria | FM 101 |
| — RS | — Radio Sturmi | — Radio Torino Int. | Bassano | FM 101,69 |
| — RL | — Radio Lodi | — Radio Comunità M. | Lodi | FM 88,9 |
| — RUN | — Radio Uomini Nuovi | — Radio Città 99 | Marchitrolo | FM 100,20 |
| — RMI | — Radio Milano Int. | — Radio Oasi | | |
| — RTI | — Radio Torino Int. | — Radio Pace | Milano | FM 98,700 e 101 |
| — RCM | — Radio Comunità M. | — Radio San Remo | Torino | SW 6221 - MW 1300 |
| — RC | — Radio Città 99 | — T. Radio Monte Gazzo | Vallemaesso | FM 103,35 |
| — RO | — Radio Oasi | — Radio Iseo | Torino | FM 104 |
| — RP | — Radio Pace | — Radio Linea Verde | Taglia | FM 89 |
| — RSR | — Radio San Remo | — Radio Sondrio TV | Brezzo | FM 99 |
| — TIMG | — T. Radio Monte Gazzo | — Radio Oreb | Como | FM 101,2 |
| — RTM | — Radio Torino Int. | — Radio Alto Savuto | Corna | FM 94,60 |
| — RGL | — Radio Giovan Lioni | — Radio Evangelica | San Remo | FM 97,4 e FM 104 |
| — RTO | — Radio Clusone R.T.O. | — Radio Thiene | Genova | FM 93,500 |
| — RTO | — Radio Valle Gandino | — Radio Nichelino Comunità | Genova-Pegli | FM 100,050 |
| — RTO | — Radio Iseo | — Radio Voghera | Lioni | FM 99,100 |
| — RLV | — Radio Linea Verde | — Radio Ravenna | Clusone | FM 101 |
| — RSTV | — Radio Sondrio TV | — Radio Ponte | Pela Alta | FM 90,5 e 94,8 |
| — RO | — Radio Oreb | — Radio Collina | Iseo | FM 109 |
| — RASP | — Radio Alto Savuto | — Radio Spornanza | Bielva | FM 89,5 e 96,8 |
| — REH | — Radio Evangelica | — Radio CHTUS | Sondrio | FM 101-102-104 |
| — RTH | — Radio Thiene | — Radio La Neuve | Lisiera | FM 104 - 106,500 |
| — RNC | — Radio Nichelino Comunità | — Radio Emanuel | Parcenti | FM 101 |
| — RV | — Radio Voghera | — Radio Boston | Moncalleri | FM 104 |
| — RR | — Radio Ravenna | | Thiene | FM 100,4 |
| — RPS | — Radio Ponte | | Nichelino | FM 101,500 |
| — RC | — Radio Collina | | Voghera | FM 95,3 e 93,2 |
| — RN | — Radio - H - | | Ravenna | FM 94,200 |
| — RS | — Radio - Spornanza - | | Salerno | FM 87,5 e 100,6 |
| — RI | — Radio CHTUS | | Cornateiro Vic. | FM 97,800-102,600 |
| — RI | — Radio La Neuve | | Comateiro Vic. | FM 90,700 |
| — RE | — Radio Emanuel | | Pescara | FM 87,9 - 97,9 |
| — WUNR | — Radio Boston | | Paturages | FM 100,7 |
| | | | Louvain-la-Neuve | FM 102,3 |
| | | | Acquaviva Platani | FM 103,8 |
| | | | Boston | FM W.U.N.R. |

00000 00000 0 00000 00000 000 000
 0 0 0 0 0 0 0
 0 000 0 000 0 0 000
 0 00000 00000 00000 0 000 0

BANDA I

FECHA	UTC	CANAL	EMISORA	DETALLES	VAFIO	OR
07-06	1515	E-3	KRO/	PTT MED-1, ? despedida y carta de aj.....	32222	PM
	1600	E-3	UNID,	serie infantil, Al.....	32222	PM
	1615	E-3	RTBF-TV,	Lieja, entrevista, F.....	32222	PM
09-06	0730	R-2	TVP,	Polonia, reloj.....	21222	ER
	0810	-2	UNID,	documental en alemán sobre pintura.....	32122	ER
	1605	R-2	NTV,	Grupo canción.....	32122	JR
10-06	0800	R-2	R.	TELEVISIONEA ROMANA, TC	1X221	ER
	0920	R-2	RTV-	, Budapest, TC.....	1X211	ER
12-06	1145	E-2	ORF-	FSL, Austria, TC.....	2X212	ER
	1130	A	RAI-I,	Bari.....	12111	ER

BANDA III

09-06	0733	D-	RAI-I,	TC.....	43333	ER
	1805	E-5	RTA-TV,	M. Cid, novela, Ar.....	33433	PM
	1810	I-D	RAI-TV-1,	P.B. Urbana, "Tele-Giornale"- 1" It.	33433	PM
14-03	1915	E-5	RTA.	Monte Cid, noticiario, Ar.....	44554	PM
22-04	1900	E-5	RTA-TV,	M. Cid, noticias, Ar.....	33553	PM
27-04	1810	E-5	RTA-TV,	M. Cid, novela.....	43553	PM
07-06	1500	E-5	RTA-TV,	M. Cid, carta de ajuste.....	22352	PM

BANDA IV/V

08-06	1830	39	RAI Toscana,	c, TG.....	32322	ER
09-06	1700	37	FR3,	Porto Vecchio, Noticiario.....	1X211	ER
	1715	32	RAI-3,	Sardegio.....	44454	ER
	1716	27	RAI-2 P.	Badde Urbare.....	43343	ER
	1717	32	RAI-2 Mte	Limbara.....	34433	ER
	1830	32	VIDEOOLINA,	px TG Sardo, Cagliari, pub elec.		
			Democrazia	Proletaria.....	44444	ER
	1835	40	VIDEOOLINA,	idem.....	43544	ER

COLABORADORES:

PM PEDRO MOÑO Rx: EMERSON b/n 12", antena telescópica simple
 QTH: Son Servera (Mallorca)

JR José Raúl Laborda Rx: Phillips Duu Antena Yagi 2 elem. VHF

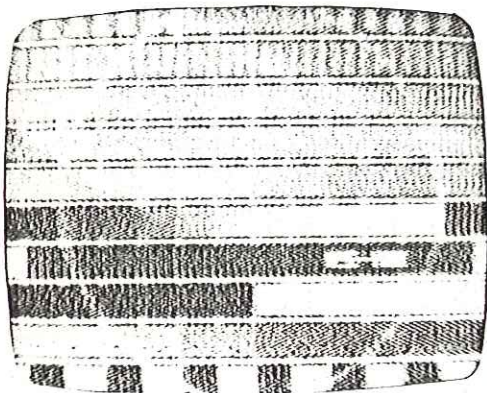
ER Enrique Roca Rx: Phillips Color Antena telescópica.



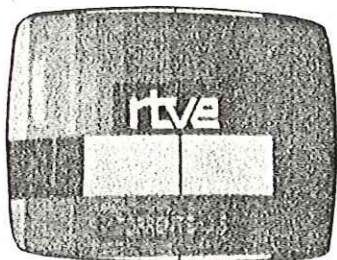
Px TVE Valencia de lunes a viernes con temas de la región. 14.00 a 14.30 HE.



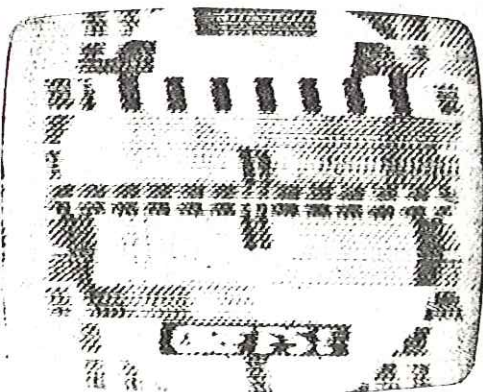
Px AITANA, regional informativo de lunes a viernes. De 14.30 a 15.00 hora local.



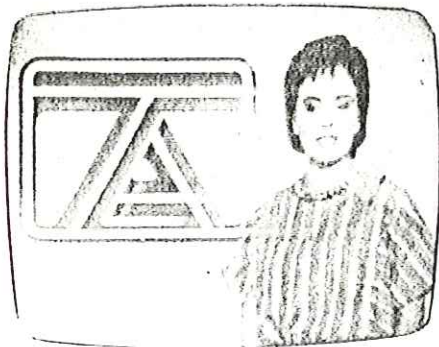
RS-KH Checoslovaquia
J. R. Laborda



Torrente Ch 5.
1er programa.



ORF FS 1. via
J. R. Laborda



Tele Amazonas via 300 millones
Foto JR Laborda

Propagación en la región de VHF

A consecuencia del enorme aumento de actividad en VHF desde la Segunda Guerra Mundial se ha aprendido mucho acerca de los diferentes modos de propagación por radio en estas frecuencias.

La separación entre las regiones de HF y VHF es variable, cayendo entre 30 y 50 MHz y se considera generalmente que por encima de la MUF cesa la reflexión ionosférica. Las divergencias de esta simple definición son numerosas.

Ciertos tipos de propagación VHF proveen los únicos medios viables de comunicación por radio a larga distancia actualmente conocido. Estos tipos se estudiarán con detalle en este artículo.

Propagación por dispersión ionosférica.-

La propagación por dispersión ionosférica permite la comunicación en el margen de frecuencias comprendido entre 30 y 300 MHz a distancias que varían desde 1000 km a casi 2000 km. Se cree que este tipo de propagación debido a la dispersión de la señal desde la capa de inferior, o posiblemente desde la capa E. A causa de que solo una pequeña porción de la energía radiada es dispersada y re-tornada a la tierra, estas señales dispersas son muy débiles. El límite inferior de la dispersión ionosférica está determinado por el efecto Enmascarador de la distancia normal de salto ionosférico. La propagación por onda espacial crea interferencias indeseables para una señal dispersa y producen el desvanecimiento selectivo en un circuito de enlace por dispersión.

La dispersión ionosférica parece limitada, la distancia de un salto único. Teóricamente sería posible comunicar mediante la dispersión de doble salto, lo cual podría extender el alcance hasta 3200 km (2000 millas) aproximadamente, pero la atenuación del cir-

cuito sería extremada.

Propagación por ráfagas meteorológicas.

Los meteoros han sido observados durante siglos pero hasta fecha muy reciente se suponía que eran relativamente poco numerosos. Los estudios recientes han demostrado no obstante que la Tierra está chocando constantemente con innumerables partículas en su movimiento de traslación anual alrededor del Sol. Se calcula que en 24 horas llegan a la Tierra más de 10.000 millones de partículas de las cuales la mayoría tienen un diámetro menor a 0,016 mm. Solo muy pocas de ellas son suficientemente grandes para ser perceptibles y únicamente un porcentaje extremadamente pequeño de estos últimos son suficientes para alcanzar la Tierra, antes de que se quemen por rozamientos en la atmósfera terrestre.

Cuando incide un meteorito en la atmósfera terrestre, se forma una región cilíndrica de electrones libres en la capa E, esta llamada columna ionizada es muy larga y cuando se forma inicialmente es suficientemente densa para reflejar las ondas de radio hasta la Tierra. Las frecuencias comprendidas en el margen de 50 a 80 MHz son las mejores para transmisión por ráfagas meteorológicas. El efecto de un solo meteorito de tamaño medio (1 cm) presenta una "ráfaga" súbita de señal de corta duración en un punto normalmente no alcanzado por el transmisor. El efecto acumulativo de muchos meteoros incidiendo en la atmósfera terrestre aunque quizá sea demasiado débil para producir una ionización de largo término, se cree que contribuye a la existencia de la capa nocturna E.

Propagación Auroral.

En los polos de la Tierra donde la atmósfera está más rarificada

que en cualquier otro lugar la radiación del Sol no es sólo causa de ionización, sino que a menudo también es causa de que las moléculas de aire se quemen. Este fenómeno es lo que se llama una aurora (o luz del norte o del sur). El efecto es análogo al que tiene lugar en un tubo de neón. La observación de la aurora es espectacular porque se ven cintas ondulantes de luz verde amarillenta que se extienden por la noche a través del cielo, como grandes cortinas que se pliegan y despliegan. Ocurren en la alta capa E de la ionosfera y se pueden ver en el horizonte a distancias de hasta 960 km. desde el punto zénit. En el hemisferio norte la zona de máxima ocurrencia la zona auroral se desplaza a través de Noruega, Groenlandia y Canadá Central y retrocede a través de Alaska, Siberia y URSS del Norte europeo. Al norte y al sur de esta zona, la ocurrencia de auroras disminuye. Las auroras impiden la comunicación por radio en altas frecuencias y producen una severa absorción de cualquier onda de HF que pase a través o cerca de la zona auroral.

COMPLETIV

La nueva dimensión del entretenimiento

La propagación auroral desde VHF es común en frecuencias comprendidas entre 100 y 450 MHz. La propagación implica la reflexión de la onda bajo el efecto de la aurora. Las propiedades de reflexión de la aurora varían muy rápidamente, a consecuencia de lo cual la señal de VHF reflejada resulta muy distorsionada por efectos de trayectorias múltiples. La modulación de la voz es muy áspera y ordinariamente para comunicación auroral en las bandas de aficionado de VHF se emplea la telegrafía de CW. Como la aurora está causada por la emisión de par-

tículas provenientes del Sol, es natural que la propagación de la aurora siga el ciclo de manchas del Sol y alcance un máximo al mismo tiempo que el ciclo.

Además las auroras siguen una característica estacional siendo marzo y septiembre los meses elegidos aunque pueden ocurrir en cualquier tiempo.

A causa de la naturaleza poco profunda de la zona auroral los caminos de transmisión este-oeste son los usualmente favorecidos. A veces es posible comunicar hasta distancias de 3200 km/2000 millas o más por propagación auroral, pero lo usual son distancias de algunos centenares de millas. La propagación auroral parece alcanzar un máximo durante la puesta del Sol o primeras horas de la noche. Cuanto más al norte está situada una estación, más frecuentemente tendrá propagación auroral, pero son pocas las veces que es posible emplear este modo de propagación en las regiones más meridionales de Estados Unidos.

La propagación auroral en VHF se puede predecir monitorizando las señales en el margen de 2 a 3 Mz en cuanto a la distorsión de característica auroral. Esto es la evidencia de que puede ser posible a menudo la propagación VHF.

Propagación por dispersión troposférica.

La dispersión troposférica (tropo dispersión) se supone que es originada por irregularidades aleatorias en la atmósfera cuyo índice de refracción difiere del valor medio de las zonas circundantes. El efecto de dispersión parece tener lugar por reflexión parcial allí donde hay un rápido cambio de índice de reflexión y un pequeño margen de altitud asociados con cambios de temperatura y de humedad.

El resultado de la refracción por dispersión es la difusión de la señal en el suelo más allá del horizonte.

La señal dispersa recibida fluctúa continuamente debido a un gran número de componentes aleatorios variables, variaciones horarias, diarias, mensuales, pueden alcanzar 10 a 20 db o más. Sin embargo son obtenibles señales usualmente consistentes en alcances que exceden de 650 km (400 millas).

El mecanismo de dispersión se puede comparar con el de dispersión de un rayo luminoso en atmósfera de bruma o niebla densa, que origina un resplandor originado por las minúsculas gotitas de agua que salen del fondo y son debilmente iluminadas. En el mecanismo de dispersión no hay implicada ninguna frecuencia crítica aunque la intensidad de las reflexiones dispersas disminuyen cuando aumenta la frecuencia.

Propagación transecuatorial por dispersión.

La dispersión transecuatorial (dispersión T-E) ha sido observada en la banda radioaficionado de 50 MHz durante periodos de actividad solar moderada o intensa, en largos norte sur que cruzan el ecuador magnético a la hora en que la MUF previsible es considerablemente más baja en los caminos implicados.

Se cree que la dispersión TE es debida a una distorsión altamente ionizada que existe en la ionosfera sobre el ecuador magnético.

Las ondas entran en esta área en ángulo favorable son reflejadas a considerables distancias, 8000 km (5000 millas) o más, sin reflexión inmediata en la Tierra.

La dispersión T-E es un fenómeno de propagación nocturna, que ocurre entre las 20 y las 23 horas, (hora local naturalmente) en el punto medio de la trayectoria. Las señales deben cruzar el ecuador

magnético en dirección norte-sur o de lo contrario no tendrá lugar la propagación. La máxima frecuencia utilizable para T-E es aproximadamente 15 veces más alta que la MUF, hasta la fecha no se ha observado propagación por dispersión T-E a frecuencias más altas de 100 MHz.

Propagación E esporádica

Antes hemos mencionado la propagación E esporádica. Es una forma popular de comunicación para radioaficionados en las frecuencias de HF y VHF que no requiere un equipo de estación especial. Las aperturas E esporádicas en las bandas más altas de frecuencia se pueden predecir ordinariamente observando las características de la banda de 28 MHz, la geometría de propagación es tal que cuando la distancia de salto disminuye en la banda de 28 MHz la frecuencia más alta que se refleja por una nube esporádica E está aumentando. La experiencia ha demostrado que cuando se oyen señales de salto a distancias menores de 800 km (500 millas) en la banda de 10 metros hay mucha probabilidad de que se observe propagación esporádica E en la banda de 50 MHz y en la misma dirección.



Canales troposféricos.

Los canales o conductores troposféricos de señales VHF ocurren a menudo y son consecuencia del cambio de índice de refracción de la atmósfera en la capa límite entre masas de aire de diferentes temperaturas y humedades. Haciendo uso de una analogía simplificada se puede decir que el aire más denso al nivel de la superficie de la Tierra hace que sea más lento el frente de onda que las capas superiores donde el aire esté más rareficado curvando hacia abajo el camino de propagación.

Estos conductos de propagación suelen ocurrir en escala muy grande cuando es desplazada una gran masa de aire frío por aire caliente. Esto es lo que se denomina inversión de temperatura y la capa límite entre las dos masas de aire se puede extender hasta 1600 km (1000 millas) o más al largo de un frente meteorológico estacionario.

Las inversiones de temperatura ocurren más frecuentemente en áreas costeras que confinan grandes masas de agua. Esto es resultado del movimiento de aire húmedo y frío hacia la costa poco tiempo después de la puesta del Sol cuando el aire de tierra se enfría más rápidamente que en las capas superiores de aire. La misma acción puede tener lugar durante la mañana cuando el Sol asciende en el horizonte y calienta las capas superiores de la atmósfera.

La comunicación troposférica a consecuencia de los conductores de propagación es rara por debajo de 144 MHz pero ocurre comúnmente en el margen de 144 a 450 MHz. Son posibles comunicaciones menos espectaculares a consecuencia de la simple inversión de temperatura en que no parece posible la existencia

de un conducto de propagación. Los conductos sobre agua particularmente entre California y Hawai y entre Brasil y Africa han hecho posibles comunicaciones en VHF a distancias que exceden 4800 km (3000 millas).

Recopilado por,
Laborda.

José Raúl

WATD fm96

Stereo South Shore

Advertising rates and services.

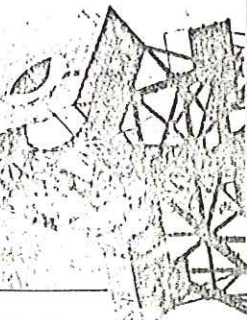


Box 487, Marshfield, Massachusetts 02050
617/837-1166 331-3393 586-1599

RED DE DISTRIBUCION DE RADIOTELEVISION ESPAÑOLA

Torre metálica
del Centro Emisor de Muzasa (Terreñona)

Via el Aire J.R.



EMISORA T.V.

REEMISORES T.V.

Centro	Municipio	1.º P.		2.º P.		Situación	1.º P.		2.º P.													
		Canal	Pot. KW Par	Canal	Pot. KW Par		Canal	Pot. W.	Canal	Pot. W.												
<u>AVILA</u>						Arenas de S. Pedro	5	5	5	5												
						El Hornillo	9	1	49	100												
						Avila	5	50	49	100												
						Sarco de Avila	5	22	52	100												
						El Barco de la Sierra	5	0,5	49	5												
						El Barco de Arriba	6	1	1	1												
						Ceberos	11	1	1	1												
						Hoyo de Pinares	9	50	30	100												
						Navarredun	11	0,5	5	5												
						S. Bartolome Pinares	11	5	5	5												
<u>BADAJOS</u>						Badajoz	9	25	21	25												
						Fuentes de León	9	0,25	24	100												
						Arroyo de San Siman	6	0,5	50	100												
						Higuera de Vargas	3	0,5	5	1												
						Herrera del Duque	3	0,5	23	5												
						Fuentelebrada de los Montes	7	0,25	28	2000												
						Calva	8	5	21	25												
						Monte Toro	9	50	24	100												
						Pollensa I	11	50	32	100												
						Pollensa II	5	1	23	5												
<u>BALEARES</u>						San Juan Bautista	3	100	28	2000												
						Ibiza	10	5	20	25												
						Bunyola	6	30	48	119												
						Barcelona	4	150	31	300												
						<u>BARCELONA</u>						Colluspina	6	50	23	100						
												Montcada i Reixach	8	5	5	5						
												Monistrol	11	0,25	7	100						
												Monserat	7	100	25	100						
												<u>BURGOS</u>						Villadiego	8	6,5	41	200
																		Arenas del Duero	11	100	49	100
Burgos	11	5	51	100																		
Merindad Valdeporres	10	25	5	23																		
<u>CACERES</u>						Almaraz	9	0,25	23	2000												
						Alcornoques	5	0,5	2	500												
						Viver de la Frontera I	6	20	5	20												
						Viver de la Frontera II	3	1000	1	1000												
						Jerez de la Frontera	8	1000	1	1000												
						San Roque	10	200	10	200												
						Tarifa	9	5	9	5												
						<u>CADIZ</u>						San Pedro de Ribas	6	25	29	100						
												S. Andres Loboseras	11	0,25	25	5						
												Garral	8	0,25	5	5						
Aranda del Duero	11	100	49	100																		
Burgos	11	5	51	100																		
Merindad Valdeporres	10	25	5	23																		
Cillaperla	11	5	23	20																		
Orba	7	1	1	1																		
Treviño	10	0,5	5	5																		
Puerto Leuzego	5	5	5	5																		
<u>BURGOS</u>						Merindad de Valdivieso	5	1	5	5												
						Merindad de Valdivieso	5	1	5	5												
						Sta. Cruz del Valle Urbión	5	1	5	5												
						Tornavacas	8	5	20	5												
						Pisamacia	5	20	5	5												
						Cora	5	5	5	5												
						Serradas	7	5	5	5												
						Santibañez-Triviño	8	50	5	5												
						Santibañez-el Alto	8	50	5	5												
						Almaraz	9	0,25	23	2000												

EMISORA T.V.

REEMISORES T.V.

Centro	Municipio	1.º P.		2.º P.		Situación	1.º P.		2.º P.											
		Canal	Pot. KW Par	Canal	Pot. KW Par		Canal	Pot. W.	Canal	Pot. W.										
<u>ALAVA</u>																				
											<u>ALBACETE</u>									
<u>ALMERIA</u>																				
											Orbujo	11	10	28	100					
											S. León	5	100	5	5					
											Silobre	6	50	5	5					
											Carcelen	5	5	5	5					
											Llorca	11	1	1	1					
											Socovos	11	1	1	1					
											Bismarck	10	5	5	5					
											Alicante	7	25	26	100					
											Callosa de Enxarria	5	5	5	5					
Bar	11	1	1	1																
Elda	2	50	23	100																
Bihines	5	5	5	5																
Orluella	7	50	40	100																
Almeria I	11	5	5	5																
Almeria II	11	5	5	5																
Albolobos	11	50	5	5																
Berja	11	50	5	5																
Paterna	5	5	5	5																
Vitor	5	5	5	5																

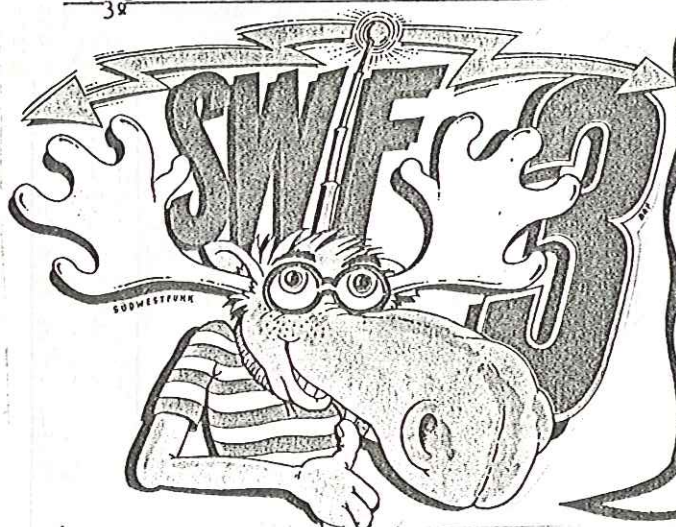
EMISORA T.V.				REEMISORES T.V.				EMISORA T.V.				REEMISORES T.V.														
Centro	Municipio	1.º P.		Situación	2.º P.		Centro	Municipio	1.º P.		Situación	2.º P.		Centro	Municipio	1.º P.		Situación	2.º P.							
		Canal	Pot. KW Par		Canal	Pot. KW Par			Canal	Pot. KW Par		Canal	Pot. KW Par			Canal	Pot. KW Par		Canal	Pot. KW Par						
CASTELLÓN <u>DE LA PLAZA</u>	Benejúzar	7	10	59	200	Chert Cabi Sierra Engarcerán Alto de Pina	GUADALAJARA	Fuenter.																		
	La Mancha	9	90	58	200	Almonabar del Campo Ciudad Real Puerto Llano Almudévar Almudévar																				
<u>CÓRDOBA</u>	Córdoba	11	10	21	200	Priego Cabra Montoro	GUZQUIZCOA	Jaizquíbel																		
	Avte. Santiago	5	50	27	200	Donaña Carralbo Viedro																				
<u>A CORUÑA</u>	Avte. Santiago	5	120	2	40	Carrilho Ortigueira Cefrera La Coruña Playa Puente Castro Puente de Dume S. A. Teixido Sta. M. del Nazario Vimianzo Zas Puentes de García Rodríguez	HUELVA																			
<u>CUENCA</u>						Cuenca Tragacete Motilla Palancar	HUESCA																			
<u>GERONA</u>						Arbucias Begur Cadaques Porr-Bou Fornells Missanet Cabrenys Albanya. Castellón Llavorsi Sra. Monte Olot Ribas Freser II Ripoll I S. Feliu Guixols Tossa de Mar Camprodón.	LEÓN	Castro- Gudone																		
<u>GRANADA</u>	Sierra Luján	7	150			Herson Valje Luar	Castro- Gudone																			
	Parabanda Ilorra	9	30	23	160	Orava Lentelí Albondon Calahonda Santibáñez Santibáñez Hueter Santillán Loia Monterro Vález de Benaudalla																				
						Orava Lentelí Albondon Calahonda Santibáñez Santibáñez Hueter Santillán Loia Monterro Vález de Benaudalla																				

ATENCIÓN A LOS COLECCIONISTAS
DE ADESIVOS RADIOTELEVISIVOS.

1º DARIO MONFERINI - VIA DAVANZATI 8 - 20158 MILANO - ITALIA ofrece 60 11 adhesivos diferentes de la Italia en cambio de los 6 adhesivos de RADIO CASTELLÓN de la cadena SER y alguno del tercer programa de Radio Nacional de España RADIO /3.

oo

2º Busca desesperadamente adhesivos de emisoras libres ó políticas de radio y televisión (FM of course) el colega Enrique Roca de Barcelona 35, c/ cerámica 1. No importa si son fotocopias, ni del rincón del planeta, su utilidad es meramente MAFica.



!! ATENCION DIEXISTAS !!
¿ COLECCIONAIS LOS
ADHESIVOS DE LAS
EMISORAS DE
RADIO Y TV. ?
SI ES ASI, ENVIAD
VUESTROS EJEMPLARES
REPETIDOS A.:
-L L U M C L U B-
RECIBIREIS A CAMBIO
LAS PEGATINAS MAS
ALUCINANTES DEL MUNDO
-L L U M C L U B-
BOX, nº 365- =REUS=
(Tarragona) ESPAÑA

FRANCIA EN F.M. : PROVENZA

Departamento 06 Alpes-Maritimes	Departamento 13 Bouches-du-Rhone
91.1 -R. Nice, 06000 Niza	a 92 -Forum 92, 92 Cours Lientard -
91.3 -R. City, 06000 Niza	13006 Marsella
91.9 -R. Nemo, 06000 Niza	95.5R. Treize, Marsella
93.0 -R. de la Côte	98.4 Echo des Garrigues, Camargue
96.9 -R. Baie des Anges, villa de Cessoles-Avenue de Sévigné-Niza	a100.-R. Méditerranée Provence, 13100 Aix-en-Provence
99.9 -R. Pizza, AIR Poste Restante - 06000 Niza	a101.-R. Delta Sud, 13200 Arles
101.1 -R. K, cerrada-tx en Italia	a102.-R. Century, 13300 Salon-de-Provence
a102 -R. Fréquence, 06850 Saint Auben.	" -Marseille FM, 16 rue Henry Ficoxa - 13002 Marseille
103.3 -Grasse FM, Centre International de Grasse, Av M. Isnard, Grs.	" -Fréquence Méditerranée, HLM Les Crenaux, Bat. C, Chemin de la Commanderie, 13015 Marseille
-R. Six, 06000 Niza.	" -Fréquence Sud, 18 rue de la Garmée - 13001 Marseille
-R. Baou, 1023 Chemin de la Gaude - 06140 Vence	" -R. Cinq sur Cinq, Aix-en-Proven.
Departamento 83 Var	Q = FRECUENCIA APROXIMADA.
98.0 -R. Esterel Méditerranée, BP7, Fréjus	Michel Ravigneaux-Adr. p. 11

Un apartado para la libre expresión dentro de Maf, y que intenta rá conducir una polémica entre sus lectores o tan solo una crítica de los contenidos de la revista. Esta sería la voluntad de ser de OPINIÓN en MAF. No tendrá limitación de espacio ni habrá censura alguna !. Lo interesante es ver reflejadas periódicamente algunas ideas de todo alrededor de Maf; si interesa este proyecto de revista especializada en el panorama DX español, que se ha de mejorar, como se ve el futuro de la FM y TV en nuestro país o como está actualmente este panorama. Los temas son muy variados y polémicos .

El diexista ya no se limita a cazar emisoras lejanas, creo, también le pueden interesar los sonidos que escucha en forma de idioma caprichoso y difícil o música nueva para él. Todo ésto y más son temas para dar una opinión.

Desde ahora esperamos todas las sugerencias, críticas despiadadas, polémicas, ataques personales e insultos...!...que hagan de Opinión en Maf una sección esperada y popular.

recomendaciones

CORRECAMINOS. Radio 3, disabtes i diumenges d'l a 3 de la matinata.

És fonamental, per escoltar bona música, conèixer fil peranda la història del pop rock i gaudir d'uns deliciosos curses d'història oral sobre els usos i costums juvenils de la "joventut" que avui ocupa el govern i de tots els seus cotians.

"CARAVANA DE HORMIGAS" a Radio 7 els diumenges al migdia. Programa variat i extraordinari per al públic que per penitència o problemes pecuniaris no pot sortir de casa seva els diumenges de ple sol. Hi ha diàleg amb gresca, de besucs i surrealistes, un passeig per "las cocinas del imperio" que conté les explicacions per fer un plat típic en directe, un noticiari africà, etcètera. En resum, un programa que de l'absurd passa a l'irreal.

...y en general toda la programación de R-3 por educativa y no por privive.



Boston's Top 50

Week Ending

APRIL 10, 1983

THE BEST	TITLE	ARTIST	LAST WEEK	WEEKS ON
1	JEOPARDY	GREG KIHN	3	8
2	BILLY JEAN	MICHAEL JACKSON	2	13
3	COME ON EILEEN	DEXY'S MIDNIGHT RUNNERS	7	9
4	MR. ROBOTO	STYX	6	7
5	RACK ON THE CHAIN GANG	THE PRETENDERS	4	14
6	DER KOMMISSAR	AFTER THE FIRE	4	8
7	HEAT IT	MICHAEL JACKSON	12	5
8	DO YOU REALLY WANT TO HURT ME	CULTURE CLUB	5	14
9	SEPERATE WAYS	JOURNEY	10	9
10	HUNGRY LIKE THE WOLF	DURAN, DURAN	8	12
11	ONE ON ONE	HALL AND OATES	13	7
12	TWILIGHT ZONE	GOLDEN EARING	14	5
13	THERE'S SOMETHING GOING ON	FRANKA	9	10
14	SHE BLINDED ME WITH SCIENCE	THOMAS DOLBY	18	5
15	WHIRLY GIRL	OXO	16	6
16	I'VE GOT A ROCK'N ROLL HEART	ERIC CLAPTON	11	9
17	POISON ARROW	ABC	15	8
18	LIES	THOMSON TWINS	19	6
19	BE GOOD JOHNNY	HEN AT WORK	24	5
20	YOU ARE	LIONEL RICHIE	17	11
21	CHANGE OF HEART	TOM PETTY	25	7
22	I LIKE IT	DEBARGE	29	5
23	EVEN NOW	BOB SEGER	20	12
24	BREAKING US IN TWO	JOE JACKSON	32	2
25	ALL RIGHT	CHRISTOPHER CROSS	23	11
26	LET'S DANCE	DAVID EGUE	38	2
27	MAKE LOVE STAY	DAN FOGLBERG	33	7
28	LITTLE RED CORVETTE	PRINCE	42	2
29	SOLITAIRE	LAURA BRANIGAN	44	2
30	STRAY CAT STPUT	STRAY CATS	26	12
31	MY KIND OF LAD	SUPERTRAMP	31	8
32	WELCOME TO HEARTLIGHT	KENNY LOGGINS	47	2
33	FALL IN LOVE WITH ME	EARTH, WIND AND FIRE	32	12
34	MEXICAN RADIO	WALL OF WOODOO	37	3
35	WE'VE GOT TONIGHT	KENNY ROGERS/SHEENA EASTON	34	9
36	TAKE THE SHORT WAY HOME	DIONNE WARWICK	36	6
37	LOVE BY WAY	NAKED EYES	39	6
38	ALWAYS SOMETHING THERE TO REMIND	PSYCHELIC FUPS	38	5
39	CHERKILL	HEN AT WORK	47	2
40	SOME KIND OF FRIEND	BARRY MANLOW	40	5
41	I WON'T HOLD YOU BACK	TOTO	45	4
42	STRAIGHT FROM THE HEART	BRYAN ADAMS	46	2
43	PHOTOGRAPH	DEF LEPPARD	ADD.	1
44	I COULDN'T SAY NO	ROBERT ELLIS ORAL/CARLENE CARTER	ADD	1
45	GO WIKING	PSYCHELIC FUPS	ADD	1
46	MELT WITH YOU	MODERN ENGLISH	ADD	1
47	LITTLE TOO LATE	FAT BENETAR	27	7
48	IT MIGHT BE YOU	STEPHEN BISHOP	48	8
49	RIO	DURAN, DURAN	42	9
50	NEW YEARS EY	UR2	ADD	1

MAF recomienda usar lupas

WAVE BANDS	FRANCE	GERMANY	NETWORKS
Radio	Radio 1	Radio 1	Radio 1
TV	TV	TV	TV
...

Divisione Radio Italia



```

0      00000 00000 000 0 000 0 0 0000 000 000 000
0000 0000 0000 0000 0000 000 0 000 0 0 0000 000 000 000
00000 00000 00000 00000 0 0 0 0 00000 0 0 000 000

```

Por "El Fantasma de la Radio"

FECHA	UTC	MHZ	EMISORA	LOCALIDAD	DETALLES	IDIOMA	KM	KW	SINPO	OM
23-01	1120	89.1	UNID,	px infantil,	¿A3?				23343	SG
		89.7	AFRTS,	mx, cx,					55555	SG
		90.9	RNE R-2,	La Muela,	mx,				55555	SG
		91.5	Antena-3,	px infantil,					55555	SG
		92.3	Antena-3,	px infantil,					55556	SG
		93.0	Antena-3,	px infantil,					12231	SG
		94.6	RCE,	px "Pop Music",	(Ocupa de 94.1 a 94.7)				55555	SG
		95.4	Canal 2,	Zaragoza,	mx pop.(95.1 a 95.7)				55555	SG
		96.3	RNE R-3,	La Muela,	mx(96.1 a 96.5)				55555	SG
		96.9	R. Huesca FM,	mx pop	(96.7 a 97.0)				55555	SG
		97.8	R. Popular,	mx pop	(97.5 a 98)				55555	SG
		98.6	R. 80,	programa infantil	(98.3 a 98.9)				55555	SG
		98.9	Antena-3,						23332	SG
		100.5	Antena-3,						33333	SG
		102.0	Antena-3,						33333	SG
	1215	104.0	UNID,	tantos de niños,	charla familiar, asuntos domesticos				44444	SG
05-02	1618	99.0	R.P. de Valencia,	mx, ID					22222	SG
	1625	99.0	TVE-1,	película	Huckelberry				34443	SG
	1630	96.9	R. Huesca,	"Los 40 principales"					24442	SG
	1633	87.9	RCE en Tortosa,	tertulia					55555	SG
	1635	89.1	RCE en Caspe,	mx Id,	mx,				34442	SG
	1640	102.0	R. Ponent,	px sardanas					23342	SG
	1645	106.?	Tráfico aéreo,	Maella					23332	SG
15-02	2120	100.0	Radio 80,	Don Benito,	mx e IDs de prueba, E		32	0.25	55555	PM
19-02	1005	95.2	RNC-R-3,	¿Badajoz?,	"Ruta 3", E,		?	1	25552	PM
	1010	88.6	R.P. de Cáceres,	px especial Pte. del Gobierno,	E,		90	-	55555	PM
23-02	1005	97.2	R. Sevilla,	"Los 40 principales",	E	188			25542	PM
	1010	91.2	L.V. de Pedroches,	Pozoblanco,	ID,	90			55555	PM
	1025	89.1	R. CORDOBA;	mx, pub.,	E,	140			15541	PM
	1030	87.6	R.P. CORDOBA,	ID,	Mosaico, E,	140			15341	PM
	1035	95.4	R. GRANADA,	ID,	mx actual, E,	256			15541	PM
	1040	91.9	R.P. HUELVA,	"Marisma",	E	232			15541	PM
	1045	93.2	ANTENA 3,	Cádiz,	"Viva la gente", E,	282			15341	PM
	1100	94.8	Radio 80,	Sevilla,	"Sevilla abierta"	188			15441	PM
	1500	98.5	R. TALAVERA,	mx, ID,	E	120			15341	PM
	1540	89.0	Radio 80,	Madrid,	mx, E,	220	10		15341	PM
	1545	90.0	RCE en Sevilla,	mx, E,		188	1		15341	PM
	1635	104.3	ANTENA 3,	Barcelona,	Tertulia				45544	SG
	1640	87.6	R. Mora d'ebre,	mx,					55555	SG
	1643	87.9	RCE en Tortosa,	mx,					55555	SG

FECHA	UTC	MHZ	EMISORA	LOCALIDAD	DETALLES	IDIOMA	KM	KW	SINPO	OM
23-02	1645	88.8	RCE	en TARRAGONA,	ID,	Catalá.....			23332	SG
	1647	89.2	RNE R-2,	ALPICAT,	mx	clásica.....			55555	SG
	1648	89.6?	RCE	en FRAGA,	¿Armonico?			55555	SG
	1649	90.0	RCE	en BARBASTRO,	mx	ID.....			22332	SG
	1650	90.8	RCE	en TARREGA,	ID,	mx, Catalá.....			55555	SG
	1651	91.5	RNE R-2,	La Musara,	opera,			55555	SG
	1652	92.4	R.	ILTIRDA 2 DE LLEIDA,	mx	pop			55555	SG
	1652	92.7?	UNID,	portadora,	ruido.....				33343	SG
	1653	94.5	RNE R-3,	La Musara,	mx	andina.....			55555	SG
	1654	95.0	RCE	en FRAGA,	mx.....				55555	SG
	1655	96.0	POPULAR 2,	Lleida,	mx.....				55555	SG
	1656	96.6	RNE R-2,	Mte. Caro,	opera.....				55555	SG
	1657	96.9	R.	Huesca,	"musical estereo".....				23332	SG
	1658	97.8	RNE R-3,	Alpicat,	charla	Bolibia...			55555	SG
	1658	99.6	RNE R-3,	Mte. Caro,	charla.....				55555	SG
	1659	102.0	R.	Ponent,	mx.....				55555	SG
	1700	89.9?	POPULAR 2,	Lleida,	id,	mx,armonico?			22442	SG
	1700	97.5	UNID,	portadora,	ruido.....				33333	SG
24-02	1540	97.9	R.	JEREZ,	"Los 40 Principales".....		264		14541	PM
	1600	96.9	AFRTS,	Rota,	noticias,	In.....	276		14331	PM
	1635	99.6	R.	POPULAR DE SEVILLA,	px	mx, E.....	188		15341	PM
25-02	1105	94.5	RNE R-3,	La Mancha,	"La barraca",	E.		1	15341	PM
	1110	94.2	RNE R-3,	Sierra Lujar,	"La barraca.			1	15341	PM
	1115	98.8	RNE R-3,	Valencina,	"La barraca"...			1	15341	PM
	1535	100.7	R.	TAJO,	Toledo,	px	mx, E.....	156	15331	PM
	1550	101.3	R.	EXTREMADURA,	Cáceres,	E.....	90		15341	PM
27-02	0915	90.0	RNE R-2,	Sierra Almadén,	mx	cl, E..		1	45554	PM
	0920	96.0	RNE R-3,	Sierra Almadén,	mx	Beatles		1	45554	PM
	1015	97.7	RNE R-2,	Montánchez,	mx	cl, E.....	60	1	55555	PM
	1020	99.3	RNE R-3,	Montánchez,	"Ruta 3",	E..	60	1	55555	PM
	1030	98.75	RNE R-2,	Navacerrada,	mx	cl, E.....	240	1	15441	PM
	1045	95.8	RNE R-3,	Navacerrada,	"Ruta 3",	E..	240	1	15441	PM
	1050	93.9	R.	MADRID,	"Los 40 principales",	E.	220		15441	PM
	1100	104.3	ANTENA 3,	Madrid,	"Viva el Domingo"		220		25542	PM
	1105	89.4	RCE	en TALAVERA,	partido Talavera-					
				Hospitalet,	E.....		120	0.25	15341	PM
	1200	92.0	RNE R-2,	¿Badajoz?,	mx	cl, E.....		1	25552	PM
	1205	93.7	R.P.	CACERES,	partido de fútbol,	E.	90		25552	PM
28-02	0940	97.4	R.P.	PUERTOLLANO,	"Mx del ayer",	E.	124		25542	PM
	0945	96.2	ANTENA 3,	Ciudad Real,	Viva la gente		134		35543	PM
	0950	88.5	RCE	SOCUELLAMOS,	"Tal día como hoy"		240	1	15341	PM
	1000	92.1	R.	CIUDAD REAL,	mx	SER, E.....	134		25542	PM
	1005	98.6	RNE R-3,	Cordoba,	"La Barraca",	E..	140	1	15441	PM
	1020	95.1	RCE	CIUDAD REAL,	mx,	pub, E.....	134	1	15541	PM
	1030	88.3	ANTENA 3,	CORDOBA,	"Viva la gente".		140		15431	PM
	1035	94.9	R.	LINARES,	px	musical, E.....	190		15541	PM
	1045	90.6	RNE R-2,	Guadalcanal,	mx	cl, E.....	108	1	45554	PM
	1050	98.6	R.	RENACENÇA,	Foia,	mx, P.....	330	6	15341	PM
	1055	88.8	R. P.	JAEN,	ID,	mx, E.....	202		15341	PM

FECHA	UTC	MHZ	EMISORA LOCALIDAD	DETALLES	IDIOMA	KM	KW	SINPO	OM
28-02	1725	89.9	R. RENACENÇA	Arrabida, cx,	P.....	300	6	15341	PM
01-03	0900	95.1	RCE en	CACERES, Infor,	Regional....	90	0,25	25542	PM
	0905	92.9	RDP-2,	Portalegre, mx	cl, P.....	170	5	25542	PM
	0910	99.5	R. RENACENÇA	Gardunha, mx,	P.....	206	1	15341	PM
	0920	96.6	R. TORCAL,	Antequera, mx,	E.....	250		35543	PM
	0945	98.3	ANTENA 3,	Toledo, Viva la	gente, E..	156		15341	PM
	1010	88.9	ANTENA 1,	Foia, "Ponto de	encontro" P	330	5	15541	PM
	1015	91.1	RDP-2,	Serra Mendro, mx	cl, P.....	210	5	15441	PM
	1020	91.5	RDP-2,	Fpia, mx cl,	P.....	330	5	15341	PM
	1025	92.0	R. COMERCIAL,	Serra Mendro, ID,	mx, P	210	5	25542	PM
	1030	102.4	R. ANDALUCIA,	Sevilla, musical,	E..	188		25542	PM
	1035	89.1	R. P. Badajoz,	musical, E.....		128		25552	PM
	1038	90.2	R. RENACENÇA,	Montejunto, mx,	P....	308	5	15441	PM
	1041	94.3	RDP-2,	Lisboa, mx cl,	P.....	310	22	35553	PM
	1044	87.9	ANTENA-1,	Lousá, "Ponto de	encontro", P	260	22	35553	PM
	1047	89.3	RDP-2,	Lousá, mx cl,	P.....	260	22	35553	PM
	1050	98.9	R. COMERCIAL,	Portalegre, mx,	P....	170	5	15451	PM
	1053	87.7	ANTENA-1, ?,	"Ponto de encontro",	P.			25552	PM
	1115	91.7	R. RENACENÇA;	Lousá, publicidad,	P.	260	28	45554	PM
	1120	90.8	R. COMERCIAL,	Lousá, musical,	P....	260	22	15551	PM
03-03	0920	93.5	R. 80,	Badajoz, "El bus de	las 8.30"	128		45554	PM
	0930	96.3	SER FM CIUDAD DE	MERIDA, ID, E....		76		55555	PM
	0940	96.9	R. JAEN, "Los 40	principales", E...		202		45554	PM
	1100	95.3	R. RENACENÇA,	S. Mamede, ID, rally,	P	170	1	45554	PM
	1105	93.2	R. RENACENÇA,	Lisboa, pub., ID,	mx, P	310	18	25552	PM
	1110	97.4	R. COMERCIAL,	Lisboa, musical,	P....	310	33	25552	PM
04-03	0900	99.1	R. SOL,	Valdepeñas, publicidad,	E..	182		14541	PM
	0915	101.5	ANTENA-3,	Sevilla, "Viva la	gente".	188		25542	PM
	0920	95.9	R. TRIANA,	Sevilla "De Sevilla a	Triana", E.....	188		45544	PM
	0935	103.2	R.16,	Sevilla, ID, "hora a	hora", E	188		25542	PM
09-03	1230	95.0	R. FRANCE INTER		, Mx, F:....			44554	ER
	1231	100.0	R. FRANCE INTER		, MX, F.....			55555	ER
17-03	1315	105.5	PREMIA DE OALT	RADIO, ID, "Sobre-	mess musical, E.....	230		25552	PM
	1320	95.3	R. DISCO,	Matoró, ID, px mx,	E.....	230		25552	PM
	1415	99.4	R. MUSIC, L'Hospitalet,	"Discomanfa"	ID, E.....	230		25552	PM
21-03	1310	106.3	R.V. Oristano,	pub, ID, mx, It.....		450		25552	PM
	1330	97.7	R. ALI, Ittiri,	ID, mx, It.....				24552	PM
	1340	103.8	R. PANARGIO,	Bosamarina, pub,	mx, It	450		35553	PM
	1515	92.0	R. ZERO,	Sassari, pub, mx,	It.....	465		35553	PM
	1520	91.6	R. CENTRALE,	Tempio, mx, In.....		510		15551	PM
	1525	91.8	R. NURAGHE,	Alghero, pub, It.....		435		14551	PM
	1530	94.6	R. SIGMA,	Alghero, pub, It.ñ.....		435		24552	PM
	1535	101.0	R.1 INTERNACIONAL,	Sassari, mx, ID,	It	465		25552	PM
	1540	104.0	R. HOLIDAY,	Sassari, mx, ID,	IT....	465		13551	PM
25-03	1050	97.2	R. SEVILLA; ID	(Captación instantá-	nea).....	840		245--	PM

<u>FECHA</u>	<u>UTC</u>	<u>MHZ</u>	<u>EMISORA LOCALIDAD</u>	<u>DETALLES</u>	<u>IDIOMA</u>	<u>KM</u>	<u>KW</u>	<u>SINPO</u>	<u>OM</u>
06-04	0820	97.8	ONDA 69, Badalona, ID,	nx, mx, E...		230	-	15451	PM
	0845	100.3	R. BLANES, boleros, ID,	C.....		240	-	24552	PM
	0925	99.2	R. BAHIA, Roses, mx, ID,	C.....		298	-	15451	PM
	0930	98.9	R. PREMIA, pub, mx actual,	E.....		230	-	14451	PM
	0940	101.9	R. CIUDAD DE BADALONA,	px mx, pro- blemas técnicos.....		230	0,2	15351	PM
10-04	0505	101.9	R. FRANCE INTER	, nx, F.....		-	-	55555	ER
	1429	101.6	R. COLOR, Valencia, mx,	E.....		-	-	34453	ER
	2345	106.2	R. Valdarno, Firenze, mx,	ID.....		-	-	45554	ER
	2346	92,1	R 2000, Lucca, mx It.....			-	-	34443	ER
07-05	1430	88,2	R. GIRONA, Gerona, mx.....			-	-	55555	JP
	1441	88.8	R. Hostalric, Gerona, mx.....			-	-	45454	JP
	1449	89.?	UNID, ¿FM Import? mx,		-	-	34353	JP
	1453	89.2	RNE R-2 Alpibat (Lerida).....			-	-	44353	JP
	1500	89.4	R. P. de FIGUERAS, Gerona,	mx.....		-	-	44354	JP
	1505	89.7	RCE en BARCELONA, mx.....			-	-	55555	JP
	1515	90.?	R. GRANOLLERS, Barcelona,	mx.....		-	-	55555	JP
	1530	90.9	ANTENA DE CATALUÑA, Sabadell,		-	1	55555	JP
	1535	91.2	R. PLATJA D'ARO, pub.....			-	-	55555	JP
	1545	91.5	RNE R-2, La Musara, Tarragona,		-	1	55555	JP
	1555	91.7	R. SANT CUGAT, Barcelona,	pub.....		-	-	54554	JP
	1600	91.8	R. MANRRESA, Barcelona,	px.....		-	-	55555	JP
	1532	92.0	TELE TAXI FM, Sta. Coloma Gramenet,			-	-	55555	JP
	1619	93.0	RNE R-2, Barcelona, mx cl.....			-	1	55555	JP
	1625	93,9	R. Barcelona FM, mx.....			-	-	55555	JP
	1632	94.5	RNE-3 La Musara, Tarragona,	mx.....		-	-	55555	JP
	1630	94.8	R. MINUTO, Barcelona, Ts.....			-	-	55555	JP
	1635	95.3	R. DISCO MATARO, mx,		-	-	55555	JP
	1637	95.?	R. ESTACION MEDITERRANEA,	mx.....		-	-	55555	JP
	1640	95.8	RC-25, Terrasa, mx.....			-	-	55555	JP
	1645	96.9	R. ESPAÑA FM, Barcelona.....			-	-	55555	JP
	1650	97.1	R. REUS, Tarragona, mx.....			-	-	55555	JP
	1655	97.7	R. RUBI, Barcelona, mx.....			-	0,5	55555	JP
	1659	98.5	RNE R-3, Barcelona, mx.....			-	-	55555	JP
	1710	98.8	ANTENA-3, Palma de Mallorca,		-	-	34454	JP
	1700	99.1	R. PREMIA, Barcelona, pub.....			-	1,5	55555	JP
	1730	99.4	R. MUSIC, L'Hospitalet, mx.....			-	-	55555	JP
	1750	100.5?	R. BLANES, mx.....			-	-	55555	JP
	1715	100.8	RNE R-4, Barcelona, mx.....			-	-	55555	JP
	1740	101.2	R. COLOR, Valencia, mx.....			-	-	55555	JP
	1800	101.8	R. ALT EMPORDA, mx.....			-	-	55555	JP
	1805	102.?	R. SANT CELONI, mx.....			-	-	55555	JP
	1748	103.2	UNID, mx.....			-	-	55555	JP
	1745	103.7	PORTADORA.....			-	-	55555	JP
	1720	103.9	R. MATARO, Barcelona, mx.....			-	1	55555	JP
	1725	104.3	ANTENA-3, Barcelona, cx.....			-	-	55555	JP
	1810	104.5	UNID, mx.....			-	-	55555	JP
	1830	104.8	R. CLOT, BARCELONA.....			-	-	55555	JP
	1850	105.?	R. Ripollet, mx.....			-	-	55555	JP
	1845	105.0	RJA, (Radio Juventud de Andalucía en Cataluña), cx.....			-	-	55555	JP

FECHA	UTC	MHZ	EMISORA LOCALIDAD	DETALLES	IDIOMA	KM	KU	SINFO	OM
07-05	1835	106.0	R. JOVEN, Sta. Coloma Gramenet.....			-	-	55555	JP
	1840	107.?	R. POBLE SEC, Barcelona, mx.....			-	0.2	55555	JP
	1338	107.8	R. INCONTRO, Pisa, ID, mx, IT.....			735	-	15451	PM
	1400	107.4	R.P.1, ¿Pistoia?, mx, ID, It.....			725	-	15551	PM
	1403	107.0	R.P.1, ¿Pistoia?, mx, It.....			725	-	14351	PM
	1415	88.4	RAI R-1, ¿Toscana?, mx, It.....			-	-	25552	PM
17-05	0830	102.9	R. DIARIO DE IBIZA, px mx, E, (Ex 102.6 MHZ).....			182	0.5	35553	PM
	1020	91.7	RTM-1, Dukaimeden, cantos arabes, AR			-	31	25522	PM
18-05	0725	100.7	R. ZERO, Sassari, ID, mx, It.....			465	-	35553	PM
	1055	88.3	R. MAMMO, Cagliari, ID, mx, It.....			495	-	15451	PM
	1058	97.9	R. LINA, Cagliari, pub, ID, It.....			495	-	15451	PM
	1235	92.7	R. CITTA, Sassari, ID, mx, It, (ex 92.5).....			465	-	34553	PM
27-05	0725	87.9	RTM-2, Rabat, musical, F.....			1160	39	53522	PM
	0727	90.7	R. LANZAROTE, Arrecife, pub, E.....			2060	1	35522	PM
	0729	92.1	RTM-1, Rabat, cantos árabes, Ar....			1160	39	35522	PM
	0731	90.0	RTM-2, Casablanca, musical, F.....			1240	39	54522	PM
	0733	96.0	RTM-1, Casablanca, cantos árabes, Ar			1240	39	34522	PM
	0735	96.8	RTM-1 Saba Aaioun, cantos árabes, Ar			-	-	25522	PM
29-05	0845	91.2	R. MURCIA, "Los 40 principales", E.			430	-	25552	PM
	0850	100.3	R. 80, Murcia, pub, E,			430	-	24552	PM
	1605	96.0	RNE R-3, Historieta y canciones, E.			-	1	35553	PM
	1610	98.1	RNE R-2, Cresta del gallo, mx cl, E			-	1	35553	PM
	1615	93.8	RNE R-2, ¿Cartagena?, mx cl, E.....			440	1	35553	PM
	1620	97.5	RNE R-3, Cartagena, historietas....			440	1	33553	PM
30-05	2245	92.4	La Voce Sarde, Cagliari, mx, It.....			-	-	33443	ER
31-05	0800	101.4	R. ONDA, Oristano, mx, It.....			-	-	22332	ER
01-06	0945	91.7	UNID, ¿Barcelona?, mx ininterrump..			-	-	14351	PM
	1500	89.1	ANTENA DE CATALUÑA, Sabadell, mx(90.9)			-	-	35553	PM
	1520	105.0	UNID, ¿Barcelona?, mx actual, E.....			-	-	15351	PM
05-06	1410	87.7	R.T. Novi Sad, cx, Yugoslavo,.....			-	50	23233	ER
	1430	99.7	UNID, ¿Yugoslavia?, comentarios....			-	-	55533	PM
	1435	91.7	UNID, ¿Yugoslavia?, novela.....			-	-	35533	PM
	1522	90.6	ERT-2, mx, Griego.....			-	-	23222	ER
	1529	91.8	ERT-3, mx, Griego.....			-	-	25432	ER
07-06	1310	90.?	ERT, mx pop, Griego.....			-	-	25432	ER
	1316	91.?	R. PARSIFAL, Sur Italia?, mx, It...			-	-	53212	ER
	1317	91.8	R. MOVI SAO, Yugoslavo.....			-	-	43444	ER
	1320	93.?	R. Skopje, Macedonia.....			-	-	43444	ER
	1321	92.?	R. Skopje, Macedonia.....			-	-	32332	ER
	1322	97.9	R. Skopje, Macedonia.....			-	-	43233	ER
	1323	90.?	R. Skopje, Macedonia.....			-	-	43323	ER
	1325	92.1	UNID, mx, Aleman.....			-	-	54454	ER
	1400-1600		De 87.5 a 108 Infinidad de Txs el 90% italianas.....			-	-	1/5	PM
	1415	99.5	Troubh II.....			-	5	55555	JR

FECHA	UTC	MHZ	EMISORA	LOCALIDAD	DETALLES	IDIOMA	KM	KU	SINPO	OM
07-06	1417	97.2	UNID,	Yu.....			--	--	55444	JR
	1418	96.2	R.	Skopjie.....			--	--	55555	JR
	1420	93.3	R	Zagreb "R, Besnik).....			--	--	55555	JR
		87.5	UNID,	Bolonia, pub, It.....			--	--	24542	PM
	1422	92.7	UNID,	Yugoslavo, "R, Besnik".....			--	--	45444	JR
	1423	91.0	TRT-3.....				--	--	44444	JR
	1423	90.5	NOVI	SAD I.....			--	50	55444	JR
	1424	89.2	RF.....				--	--	55555	JR
	1424	88.0	ERT.....				--	--	44444	JR
		91.2	UNID,	mx cl.....			--	--	55444	JR
	1425	92.3	UNID,	Yu.....			--	--	35443	JR
		92.7	UNID,	Yu.....			--	--	35443	JR
	1428	95.9	RF.....				--	--	55555	JR
	1430	94.2	UNID,	Yu, "R. Besnik".....			--	--	44444	JR
		87.5	R.	Budrio, Bolonia, It.....			--	--	53544	ER
		107.5	UNID,	¿Martinengo?, pub, It.....			--	--	35543	PM
	1431	97.3	UNID,	Yu, R. Besnik.....			--	--	44433	JR
	1433	107.0	UNID,	(Friuli), pub, mx, It.....			--	--	55544	PM
	1440	91.2	ERT.....				--	--	33333	JR
	1441	92.5	Tupiznika	I.....			--	25	55555	JR
	1443	99.5	Torrh	II.....			--	5	45544	JR
	1445	89.3	JASTREBAK	II.....			--	50	55555	JR
	1447	93.2	PORTADORA,	UNID.....			--	--	55555	JR
	1448	94.3	UNID,	Italiana.....			--	--	55555	JR
	1450	97.3	UNID,	¿Conselvo?, pub, It.....			--	--	25532	PM
		99.8	UNID,	portadora, pitido.....			--	--	55555	JR
	1457	100.6	TRT.....				--	--	45544	JR
	1500	90.1	Urcar	II.....			--	10	45444	JR
		87.6	ORF,	Austria, Ae.....			--	--	44343	ER
	1501	91.7	ORF,	Austria, Ae.....			--	--	34433	ER
	1505	87.7	MOVI	SAD II.....			--	50	45444	JR
	1506	89.1	UNID,	IT.....			--	--	55444	JR
	1508	90.9	KAPAONIK	II.....			--	50	55555	JR
		91.3	LABISTIKA	I.....			--	15	55444	JR
	1510	97.2	UNID,	It.....			--	--	55555	JR
	1512	98.1	CELERAK	II.....			--	80	55555	JR
	1513	87.9	RF.....				--	--	45454	JR
	1514	89.3	JASTREBAK	II.....			--	50	44444	JR
	1515	90.2	UNID,	pop mx.....			--	--	34333	JR
	1516	90.2	UNID,	It.....			--	--	34333	JR
	1517	91.8	Portadora			--	--	45554	JR
	1518	95.0	UNID,	It, Firenze.....			--	--	55444	JR
	1519	95.3	AVALA	I.....			--	50	55444	JR
	1520	98.7	UNID,	It.....			--	--	45444	JR
	1522	101.0	UNID,	It.....			--	--	55555	JR
		100.3	UNID,	Privada Italiana.....			--	--	54454	ER
	1524	91.1	UNID,	It.....			--	--	54444	JR
	1526	97.2	UNID,	It.....			--	--	54444	JR
	1528	99.75	UNID,	It, mx.....			--	--	44444	JR
	1530	90.0	UNID,	It, mx.....			--	--	33333	JR
	1530	92.7	R.	CITTA, Sassari, mx cl.....			--	--	34333	ER
	1531	96.2	UNID,	It, mx.....			--	--	55555	JR

<u>FECHA</u>	<u>UTC</u>	<u>MHZ</u>	<u>EMISORA LOCALIDAD</u>	<u>DETALLES</u>	<u>IDIOMA</u>	<u>KM</u>	<u>KW</u>	<u>SINPO</u>	<u>OM</u>
07-06	1532	96.6	UNID, It, mx.....			-	-	44444	JR
		99.7	PSUNI III.....			-	80	55555	JR
	1533	99.8	UNID, It.....			-	-	55555	JR
		103.1	R ZAGREB?.....			-	-	44333	JR
	1534	107.8	UNID, It.....			-	-	55555	JR
	1535	107.5	UNID, It.....			-	-	44444	JR
		107.3	UNID, It.....			-	-	23212	ER
		91.9	UNID, Privada, Corse.....			-	-	33333	JR
	1536	108.0	UNID, It, Pistoia.....			-	-	33333	JR
	1537	106.5	UNID, It.....			-	-	34433	JR
		105.3	UNID, It.....			-	-	55555	JR
	1538	101.0	UNID, It.....			-	-	55555	JR
	1539	100.5	Portadora.....			-	-	55555	JR
		100.1	UNID, It.....			-	25	54444	JR
	1541	98.7	UNID, It.....			-	-	54444	JR
	1543	98.0	R. Cerdaffola.....			-	-	55555	JR
	1544	96.1	TUPIANIKAI II.....			-	-	44444	JR
	1545	94.5	UNID, It.....			-	-	44434	JR
		94.1	UNID, It.....			-	-	44333	JR
	1546	92.7	UNID, Yu.....			-	-	44444	JR
		91.8	UNID, Yu.....			-	-	55555	JR
		91.1	UNID, It.....			-	-	54555	JR
	1547	87.8	UNID, It.....			-	-	53444	JR
		87.8	UNID, Yu.....			-	-	54444	JR
	1548	87.7	UNID, mx cl.....			-	-	33333	JR
	1550	87.5	UNID,.....			-	-	55444	JR
	1555	88.2	UNID, It.....			-	50	45444	JR
	1556	89.3	JASTREBAK II.....			-	-	55555	JR
	1557	90.3	R. EMSIEME, Trieste, It.....			-	-	43333	JR
	1558	90.8	UNID, It.....			-	-	44444	JR
		91.1	UNID, It, Ferrara.....			-	-	55555	JR
	1559	91.3	ORF.....			-	-	54444	JR
	1600	91.8	UNID, Yu.....			-	-	54444	JR
		87.6	ORF.....			-	-	44444	JR
		87.6	UNID, It.....			-	-	55555	JR
	1601	88.7	UNID, It.....			-	-	55555	JR
		88.0	UNID,.....			-	-	55555	JR
	1602	89.0	R ONE "RAI STEREO DUE".....			-	-	44444	JR
	1603	89.3	UNID TRIOL.....			-	50	44444	JR
		89.3	JUSTIEBAK II.....			-	-	55555	JR
	1604	89.9	UNID, It.....			-	-	55555	JR
	1605	94.4	UNID.....			-	-	55555	JR
	1606	95.1	UNID, It Vicenza.....			-	-	55555	JR
	1607	96.5	UNID, It.....			-	-	55555	JR
	1608	97.4	ORF.....			-	-	55555	JR
	1613	87.3	UNID, It.....			-	-	55555	JR
	1614	87.6	UNID, It.....			-	-	43333	JR
		88.1	UNID, It.....			-	-	43333	JR
	1615	90.8	RDF, FIRENZE.....			-	-	33323	JR
		91.2	ORF-1.....			-	100	33323	JR
		91.3	UNID, It.....			-	-	44444	JR
	1616	91.7	UNID, It.....			-	-		

<u>FECHA</u>	<u>UTC</u>	<u>MHZ</u>	<u>EMISORA LOCALIDAD</u>	<u>DETALLES</u>	<u>IDIOMA</u>	<u>KM</u>	<u>KW</u>	<u>SINPO</u>	<u>OM</u>
07-06	1619	107.9	UNID, It.....			--	--	33323	JR
	1620	99.9	UNID, It.....			--	--	44444	JR
		99.9	KUM II, Yu.....			--	--	44433	JR
	1624	97.2	UNID, It.....			--	--	54444	JR
	1625	96.5	UNID, It.....			--	--	54444	JR
	1636	87.6	UNID,.....			--	--	55555	JR
	1637	89.1	UNID.....			--	--	54444	JR
09-06	1505	95.7	R. SENORI CENTRALE; Sassari, mx.....			--	--	43443	ER
10-06	1600	99.7	BBC, In.....			--	--	44434	ER
	1605	95.7	UNID, Alemán.....			--	--	43444	ER
	1607	91.5	BBC, Tristán e Isolda.....			--	--	54545	ER
	1610	90.5	RDDR, Español, atletas cubanos.....			--	--	55455	ER
	1620	90.7	BBC, Inglés.....			--	--	55445	ER
	1636	94.1	UNID, Alemán.....			--	--	53455	ER
	1647	91.4	UNID, Entrevista cantante alemánado Rock.....			--	--	54345	ER
	1715	87.9	ERT, Griego.....			--	--	44444	ER
	1716	90.5	ERT, Griego.....			--	--	43444	ER
11-06	1515	87.9	ERT, Griego.....			--	--	45434	ER
	1525	90.5	UNID, lengua eslava.....			--	--	44444	ER
15-06	0940	102.0	R. ELETTRA, Siracusa, Sicilia, It..			--	--	54555	ER
	0945	101.4	R. TORINO, "Difusioni musiceli" ?!?!			--	--	55545	ER
	0957	91.8	ERT, Griego.....			--	--	43444	ER
	0958	95.7	UNID, mx cl.....			--	--	44454	ER
	1016	95.5	RAI UNO, nx regionales, Salento....			--	--	44534	ER
	1018	92.2	ERT, Griego.....			--	--	33233	ER
	1019	92.5	ERT, Griego.....			--	--	32333	ER
	1045	93.1	PUNTO RADIO, ID, Privada, It.....			--	--	44444	ER
	1050	94.1	UNID, Publicidad electoral, Salento.			--	--	54334	ER
	1053	101.7	Portadora, Calabria.....			--	--	44544	ER
	1057	101.9	R. POPULARE, Cosenza, It.....			--	--	54454	ER
	1059	93.1	UNID, Taranto?.....			--	--	44434	ER
	1100	101.7	UNID, Mx arabe.....			--	--	55445	ER
	1130	96.2	UNID, mx ligera en arabe.....			--	--	55445	ER
	1135	90.5	UNID, mx ligera en arabe.....			--	--	44555	ER
	1136	90.0	UNID, cx en Frances.....			--	--	54313	ER
28-06	1002	102.9	RV-2, R. Vilasar de Dalt, mx, ID, E			--	0,025	55555	FR
	1315	101.7?	UNID, Portadora, con un pitido, se Rumorea que puede ser R. 80 \$.....			--	--	55555	FR
	1530	106.8	CATALUNYA RADIO, Barcelona, mx, S..			--	--	55555	FR
	1604	107.9	R. SARRIA, mx, ID.....			--	--	55555	FR

COLABORADORES (Léase exclavos ó negreros)

- ER Enrique Roca RX: Telefunken 101
QTH: Valle Hebrón
Ant: Teléscópica
- FR "El Fantasma de la Radio" RX: LAVIS 1190 Ant: Telescópica
RX: BRU 5000 (De carga frontal y sin ant.)
(Es la lavadora) (Provar vosotros también con la vuestra, no importa el detergente)
QTH: Hospitalet menos la de RV-2 (Vilasar)
- JP Josep Vinyets y Pere Xicoy RX: Auto-radio (Punto azul) (JAPAN) No
Digital Ant: Beta-3
QTH: montaña aAltitud 1712 m. (Como Heidi)
- JR José Raúl Laborda RX: Satelir 3400 Ant: 2x6 = 12 elementos
QTH: Barcelona.
- PM Pedro Moñino RX: SANYO RP-8700 (Nada de RP-88800, ¡Qué
más quisiera yo!) Ant: Telescópica
QTH: Orallana la Vieja (Badajoz) desde el
15-02 al 1-03.
QTH Son Servera (Mallorca) el resto.
- SG Silverio Gómez RX: SANYO M2405 F
QTH: Fraga (campo) Ant: Teléscópica.

Un saludo a todos, gracias a todos estos colaboradores, me han fastidiado parte de las fiestas de verbenas. Doy las gracias a Pedro Moñino porque es el que más logs hace y además me los envía escritos a máquina y con datos muy completos, así lo han hecho también JP que creo que es la primera vez que lo hacen, y también SG me los envía muy bien. Ahora que lo de ER y JR, es una pasada, todos escritos a mano en un minuto dos o tres captaciones, y la mayoría de la emisoras sin identificar, creo que no se trata de ver quién hace más captaciones, sino de tener unos datos fiables que ayuden a identificar emisoras a otros colegas, así que a partir de ahora casi desaparecerá la palabra UNID y JR y ER me copiarán 500 veces "No volveré a entregar logs tan mal escritos", que me los entregarán la próxima vez que me envíen sus logs.

¡ATENCIÓN AL CONCURSO! La mayoría de los Clubs DX por diferentes motivos organizan concursos de DX en el verano, nosotros también organizamos un concurso pero ¡OJO! porque es un concurso MAFIOSO y tiene dos premios el que más logs consiga se encargará de confeccionar la página de logs del próximo número, y también un premio para el que menos logs consiga, que consistirá en un magnífico lote de Boletines de MAF del número 5000 al 5001 (Cuando salgan). Suerte y que gane el peor. ¡Que bandera que soy de esta manera estoy seguro que no me enviarán ningún log y podre pasar un verano tranquilo!

IDENTIFICACIONES DE LOG BANDA II - MAF 8

Servicio especial para MAF de Derio Monferini - Milano

0501 0655 95.3 RAI R-2, Monte Limbara, 6kw.
0501 0700 87.6 RAI R-1, Monte Cavo, Roma, 13kw.
0601 1623 100.2 RADIO VENERE, Sassari.
0601 1630 99.5 RAI R-3, Sant'Antioco, 0.9kw.
1101 0755 102.7 RADIO MACOMER, Corso Umberto 218/B, 08015 Macomer.
1101 1310 95.6 RADIO SIBO, Via del Gignoro 28/A, 50135 Firenze.
1101 1415 100.0 RADIO VERONICA, Montecatini Terme.
1301 0043 97.3 RAI R-3, Punta Badde Urbara, Sardinia, 6kw.
1301 1250 96.9 RAI R-2, Monte Pellegrino, Palermo, 8kw.
1301 1255 100.5 RADIO MARTE, Augusta, Sicilyl.
2301 0825 107.8 RADIO INCONTRO, Via Appia Nuova 251, Roma.
2301 1303 106.3 RADIO EUROPA GENOVA, Inexacto, no es Firenzal.
2401 0810 105.3 RADIO STUDIO UNO, Cogoleto, Genova.
2501 1250 96.8 RADIO REGIONE, Pontedera, Toscana.
2501 1350 93.3 RAI R-2, Punta Badde Urbara, 6kw.
2501 1355 91.3 RAI R-1, Punta Badde Urbara, 6kw.
2501 1405 99.7 RADIO STUDIO 101, Cecina, Livorno.
2501 1540 103.6 RADIO PLAY, Empoli, Firenze.
2501 1728 93.7 PRIMA RADIO LA SPEZIA, Piazza Cavour 32, 19100La Spe.
2501 2244 90.7 OK, RAI R-1, Monte Serpeddi, 6kw.
2501 2346 96.3 OK, RAI R-3, Monte Serpeddi, 6kw.
2601 0050 87.7 RAI 1, Caprera, Sardinia, 47 wattios.
2601 0051 90.7 RAI 1, Monte Serpeddi, 6kw.
2601 0052 91.3 RAI 1, Punta Badde Urbara, 6kw.
2601 0053 92.5 RAI 1, Monte Scuro, Campania, 6kw.
2601 0054 92.7 -(No existe 92.6) RAI 1, Monte Serpeddi, 6kw.
2601 0055 93.3 RAI 2, Punta Badde Urbara, 6kw.
2601 0056 95.3 RAI 2, Monte Limbara, 6kw.
2601 0057 96.3 RAI 3, Monte Serpeddi, 6kw.
2601 0058 97.3 RAI 3, Punta Badde Urbara, 6kw.
2601 0059 98.7 RAI 3, Monte Nerone, 18kw.
2601 0713 99.0 RADIO INCONTRO, Pisa.

Compilado por el colaborador de Maf en ITALIA:
Derio Monferini, Via Devenzati 8, 20158 MILANO.

Breve historia de la radio de Frecuencia Modulada

- 1935 El investigador norteamericano Edwing Armstrong da a conocer los principios de su sistema de modulación de frecuencia (FM). Será a partir de 1940 cuando se utilice la frecuencia modulada de forma regular.
- 1958 Aparece en el Reino Unido la modulación de frecuencia. En julio de este año comienza a emitir la primera radio pirata, Radio Merkur FM, situada en las costas de Dinamarca (cerca de Copenhague)
- 1966 Emite la emisora alternativa KMPX de San Francisco en contra de la intervención en Vietnam. Las FM se implantan por su estilo.
- 1962 En España el 80% de las emisoras de OM poseen su FM, previsto en el plan de conversión. ¿Qué año se fundó la primera...?

TV & SATELITE

La transmisión de programas de TV, desde países situados a gran distancia o incluso desde otros continentes, ha pasado a ser una circunstancia normal en la programación y es habitual presenciar en el televisor doméstico, sin dar al hecho ninguna importancia, acontecimientos que están teniendo lugar en el mismo momento a miles de kilómetros de distancia y que pueden ser vistos exclusivamente gracias a la transmisión de la señal de TV mediante la utilización de un satélite de comunicaciones como elemento intermedio de retransmisión.

Durante la época de gran crecimiento económico que tuvo lugar en la década de los setenta, se iniciaron estudios intensivos para determinar nuevas frecuencias y métodos de transmisión de televisión que evitaran dificultades futuras en la utilización y disponibilidad de tales nuevas frecuencias. Uno de los nuevos métodos de transmisión que se consideran factibles fué la utilización de satélites como estaciones de retransmisión.

Como ya se ha indicado anteriormente, la utilización de dichos equipos no era nueva ya que, en forma profesional, tenía bastantes años de funcionamiento. Sin embargo, los satélites existentes estaban siendo utilizados por compañías privadas de comunicación o por administraciones públicas. Actualmente, después de un largo tiempo de estudios y experiencias, puede decirse que la industria está en condiciones de fabricar en el momento que se crea conveniente todos los equipos necesarios para la recepción de señales de televisión vía satélite, equipos que, por otra parte, han sido especificados y se hallan sujetos a normas como cualquier dispositivo electrónico que se comercializa.

Aunque el tratamiento del tema de la televisión por satélite puede conducir a terrenos de gran complejidad técnica, los principios básicos del sistema, tanto en la parte correspondiente al satélite como a la instalación receptora, que es el único eslabón de la cadena de comunicación, el usuario del televisor podrá apreciar que son sencillos y su conocimiento es necesario para todo aquél que se halle interesado en la técnica de la televisión.

LOS SATELITES GEOESTACIONARIOS

A principios de la década de los sesenta se hicieron experiencias de comunicación utilizando globos de gran volumen que se hallaban cubiertos con una lámina de aluminio que actuaba como reflector para las ondas hertzianas. De esta manera, podían establecerse comunicaciones radiotelefónicas entre puntos distantes utilizando dichos globos. Más adelante, se introdujeron los denominados satélites "activos", que, en lugar de reflejar la señal, la captaban con una antena receptora, posteriormente la amplificaban y la retransmitían a través de una antena emisora dirigida a una determinada zona de la superficie terrestre. El primer ejemplo práctico de un satélite de comunicación de esta clase fué el que llevó por nombre "Telstar" que proporcionó, por primera vez en la Historia, un enlace de televisión directo entre los EE.UU. de Norteamérica y Europa. Este sistema de comunicación obligaba a disponer de antenas receptoras y transmisoras de gran superficie ya que las

señales que captaba el satélite y las que se recibían procedentes de él eran de magnitud reducidísima, precisando una gran amplificación - para su utilización práctica.

Otra circunstancia que dificultaba la comunicación era debida a la órbita del satélite alrededor de la Tierra que hacía imposible la comunicación durante un determinado periodo de tiempo en el momento en que no existía visibilidad del satélite entre las estaciones de transmisión y recepción. Para evitar este problema, se lanzaron los satélites que se utilizan en la actualidad y que reciben el nombre de "geostacionarios".

Es fácil comprender el porqué de la solución exigida. Los satélites mantienen sus órbitas sin necesidad de un impulso externo, gracias al perfecto equilibrio entre la fuerza de atracción ejercida por la gravedad de la Tierra y la fuerza centrífuga causada por su movimiento alrededor de aquélla. Debido a que esta fuerza depende de la velocidad con la que el satélite gira alrededor de la Tierra, existe una relación fija entre la altitud del satélite sobre la superficie terrestre y el tiempo que precisa para efectuar una revolución completa.

Un satélite que esté en órbita por encima de la atmósfera, por ejemplo a unos 200 Km de la superficie terrestre, efectúa una revolución completa aproximadamente cada hora. La utilización de este satélite para las comunicaciones no es práctica ya que sólo se halla en posición adecuada durante una pequeña parte de cada revolución y, además, las antenas correspondientes al extremo transmisor y receptor han de moverse constantemente para asegurar el seguimiento adecuado, circunstancia que se ha referido al hablar del satélite Telstar. Para mantener una conexión continua, por consiguiente, se precisan varios satélites y, en este caso, tendría que existir un proceso de paso de un satélite a otro varias veces durante una hora.

La velocidad a la cual el satélite gira alrededor de la Tierra disminuye a medida que la altitud que la distancia de la órbita aumenta. De esta manera, a la distancia aproximada de 36.000 Kms entre el satélite y la superficie terrestre, el satélite describe exactamente una revolución en 24 horas. Haciendo que además se mueva en la misma dirección que la Tierra, se llega a una situación en la que, desde el punto de vista de un observador situado en un determinado punto de la Tierra, el satélite sería visto constantemente en la misma posición. Ha de tenerse en cuenta, no obstante, que esta condición sólo se cumple en el caso de que la órbita del satélite se halle en el mismo plano que el Ecuador terrestre y a la distancia de 36.000 Kms indicada anteriormente (fig. 1).

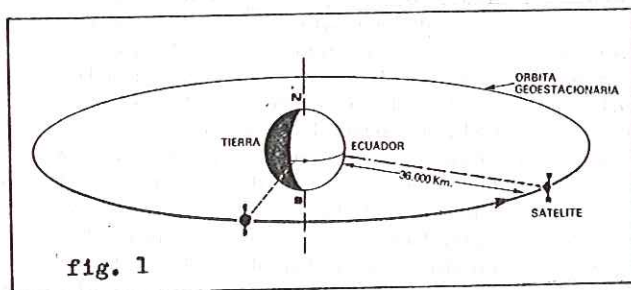


fig. 1

Desde el momento en que esta condición está basada en leyes de la

Naturaleza que no pueden ser cambiadas por el hombre y debido a que - los satélites geoestacionarios se han convertido en una necesidad para fines generales de comunicación, la única órbita posible para dichos satélites puede algún día llegar a estar totalmente ocupada. El hecho de que los satélites geoestacionarios pueden situarse sólo en el plano del Ecuador, significa también que serán vistos en dirección Sur en el hemisferio Norte y dirección Norte en el hemisferio Sur. En las proximidades de los Polos Norte y Sur, un satélite geoestacionario quedará por debajo del horizonte y, por consiguiente, no será útil para fines de comunicación. De hecho, para asegurar que las señales no han de desplazarse a distancias excesivas a través de la atmósfera, - con lo cual se producirían debilitamientos en la señal y para evitar también los problemas producidos por las sombras de montañas o edificios elevados, se ha acordado que el satélite deberá estar como mínimo a unos 20° por encima del horizonte, por lo que limita su uso a latitudes más bajas de 60°.

EL PROBLEMA DE LA TRANSMISION DESDE UN SATELITE.

Es evidente que si se pudiera disponer de un satélite que transmitiera con suficiente potencia y en una banda de frecuencia de las previstas para la recepción de un televisor normal, la captación directa de la señal de este satélite por una antena receptora doméstica no representaría ningún problema. Por desgracia, cada uno de los tres factores mencionados, es decir, la potencia transmitida, el sistema a utilizar y las bandas de frecuencia disponibles, introducen problemas considerables, como se indica a continuación.

LA POTENCIA TRANSMITIDA.

El incremento de la potencia transmitida por un satélite no sólo precisaría transmisores de mayor tamaño y más pesados sino también un mayor consumo de energía que debería suministrar la fuente de suministro de energía del propio satélite. Teniendo en cuenta que, por ahora, el sistema de suministro de energía utilizado en general en los satélites consiste en células solares que convierten la energía luminosa radiada por el Sol en energía eléctrica y que la eficacia de esta conversión de energía es muy baja, las dimensiones y coste del conjunto de células necesarias haría al sistema impracticable, tanto desde el punto de vista económico como técnico.

Como quiera que el peso es el factor principal de la determinación del coste de un satélite en órbita, se hace totalmente imposible por el momento y en un futuro próximo, generar suficiente potencia radioeléctrica para hacer que la recepción de las señales de televisión emitidas por el satélites sea factible con una antena y receptor de TV normales. La solución al problema se ha conseguido a través de la actuación sobre el sistema de transmisión utilizado y las bandas de frecuencia apropiadas.

EL SISTEMA DE TRANSMISION.

El sistema actual de televisión en cualquiera de las normas existentes en la actualidad emplea modulación de amplitud de la información de videofrecuencia. Con este sistema, la amplitud de la portado-

ra de radiofrecuencia generada por el transmisor varía proporcionalmente a la información de video existente. Es un hecho conocido, por otra parte, que esta forma de transmisión presenta el inconveniente de estar afectada por la presencia de ruido que hace difícil, si la señal recibida es débil, el poder recomponer en el receptor la información transmitida, lo que, en el caso de una imagen de televisión, resulta muy perturbador. Si, en lugar de emplear modulación de amplitud, se utiliza modulación de frecuencia, la potencia necesaria para tener la misma calidad de recepción es sólo una pequeña parte de la que se precisaba en el primer caso. El inconveniente básico de la modulación de frecuencia es que los receptores de TV existentes no están diseñados para recibirla directamente, y como consecuencia, la captación de la señal del satélite en un televisor convencional requiere la posesión de una unidad de conversión frecuencia modulada-amplitud modulada o abreviadamente, FM-AM.

MARGEN DE FRECUENCIA UTILIZADO.

Un problema de importancia cada vez mayor es la falta de suficientes frecuencias en el espectro radioeléctrico para cumplir con las demandas de todos los servicios que precisan de las mismas. Para resolver o por lo menos aminorar estas dificultades, se han estudiado un gran número de márgenes de frecuencia que han sido concedidos según las necesidades en cada caso. En lo que se refiere a la transmisión desde satélites, el margen de frecuencia adjudicado corresponde a la banda de 11.7 a 12.2 GHz, es decir, unos 12.000 MHz como término medio.

Un inconveniente de estas frecuencias, tan sumamente altas, es que, cuando son transportadas por cable, se producen grandes pérdidas en la señal captada, dependiendo de la longitud del cable. Estas pérdidas son de tal magnitud que, incluso una distancia tan corta como puede ser la existente entre la antena en un tejado y el receptor en una habitación adjunta, representa una distancia impracticable. Debido a ello, se precisa imprescindiblemente una conversión de la frecuencia captada del satélite a otra mucho menor y, por consiguiente, menos afectada por la pérdida en el cable.

En contrapartida, una ventaja de la utilización de frecuencias tan elevadas, es que las antenas para estas frecuencias pueden construirse con una ganancia elevada y propiedades direccionales muy altas manteniendo unas dimensiones razonables (diámetro de la antena: a proximadamente un metro).

DISPOSICION DEL EQUIPO RECEPTOR.

En la fig. 2, se muestra una instalación doméstica para la recepción de un satélite. La antena parabólica que, como se ha indicado, tiene un diámetro de aproximadamente un metro, debe estar dirigida al satélite con una precisión elevada (del orden de 1°). La antena no precisa estar situada forzosamente en la parte más elevada del edificio, ya que, a diferencia de las antenas utilizadas para la recepción de señales de TV emitidas por transmisores terrestres, la línea visual directa entre antena y satélite puede conseguirse en cualquier punto, sea en una pared, jardín, ventana, etc.

Adosado directamente a la antena se dispone el conversor de frecuencia, que traslada la señal recibida a 12 GHz a una frecuencia del

orden de 1 GHz (1.000 MHz). Esta señal ya permite su transporte a través de un cable coaxial del tipo utilizado en las instalaciones de antena corrientes hasta el local donde se halla el televisor. En este punto, otro convertidor transforma la señal de 1 GHz en FM en una señal de una frecuencia correspondiente a un canal de UHF que será sintonizado por el televisor, exactamente en la misma forma que se hace con una emisora normal que transmita en dicha banda.

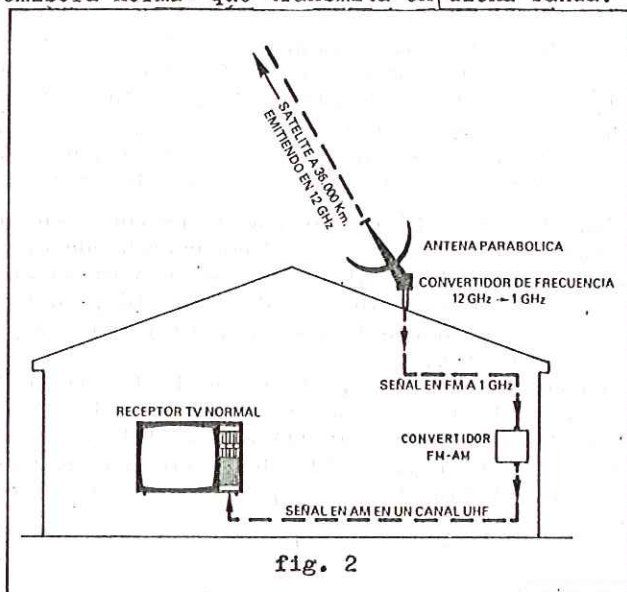


fig. 2

VENTAJAS E INCONVENIENTES DE LA TELEVISION POR SATELITES.

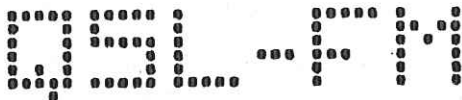
Como en cualquier técnica, la televisión por satélite presenta algunas ventajas y unos inconvenientes.

Entre las primeras, puede citarse que se resuelve por completo el problema existente en la actualidad en numerosos países, especialmente si son de gran extensión o montañosos, de suministrar una cobertura al 100% del país. Esta ventaja es muy importante si se trata de un país en vía de desarrollo en cuyo caso la instalación de una red de repetidores terrestres puede alcanzar unos costes excesivos.

En el caso de Europa, hay la ventaja accesoria de permitir la recepción de programas previstos para un país en las zonas limítrofes del país fronterizo, lo cual puede añadir un interés extra para el usuario del televisor.

Como desventajas pueden citarse la mayor complejidad y coste del sistema reflector que tiene como consecuencia un incremento en el precio total del televisor ya que al propio coste del mismo ha de añadirse el de la antena parabólica, conversor de frecuencia y conversor de sistema de modulación.

Otro problema que puede presentarse es el originario por la atenuación que sobre la señal radiada por el satélite ocasiona el tiempo húmedo, lluvioso o con nieve, por lo que no puede garantizarse una recepción perfecta durante el 100% del tiempo, especialmente en los meses invernales.



Por: "El Fantasma de la Radio"

"Alucina tío"

¿Te has enterado de la propagación que había sobre los días 25, 26, 27 del pasado mes de Enero? Bueno quizás alguno paso estos días en el hospital, por problemas respiratorios, debido a la contaminación que se había acumulado en la atmósfera a causa del anticiclón que teníamos encima. Ya he empezado a recibir algunas QSLs de emisoras que pude sintonizar esos días como por ejemplo:

RADIO 80 de Valencia.- Les escribí un informe de recepción utilizando el modelo de la ADXB, el programa que estuve escuchando era uno de toros a las 22.55 h. EA, a las 23,00 h. EA comenzó el informativo que aproveché para confeccionar el informe de recepción, en total estuve más de media hora escuchando la emisora, luego por supuesto la dejé para ir en caza de otra.

Me han tardado en contestar 15 días, el conseguir la dirección me costó bastante, la conseguí llamando por teléfono a Radio 80 de Zaragoza, de la cual sabía el teléfono y allí me facilitaron la dirección de Valencia. La QSL está reproducida abajo por una sola cara ya que por la otra es completamente blanca, solo lleva impreso el sello de la emisora.



La radiodifusión

* Q S L *

Sr. D.
JOSE LUIS SOBRINO
Castellbó, 36-3º-1ª
HOSPITALET DE LLOBREGAT

Muchas gracias por su informe de recepción.
Tenemos el gusto de confirmar su control de nuestra
emisión en 96.1 Mhz., de fecha-hora 262255A ENE83.

Le saludamos muy atte.


Jesús Montesinos - Director.

COLON, 1, 6.º, 17.º

1 TELEFONOS 322 67 80 - 322 68 80

- VALENCIA-4

SE RUEGA NO FUMAR



Valencia 96.1 FM

CIERRE DESPACIO



La radiodifusión

También me enviaron está otra tarjeta, que por el otro lado está escrito: JESUS SAIZ OLMO Periodista,

Apreciado colega. Te mando un cordial saludo. Da mucha alegría recibir informes de miembros de nuestros dos clubes.

Yo trabajo en esta emisora, como informador y además como técnico de control y sonido.

Aquí te adjunto unos adhesivos de la casa.

Un abrazo

EA5-060 ADXB

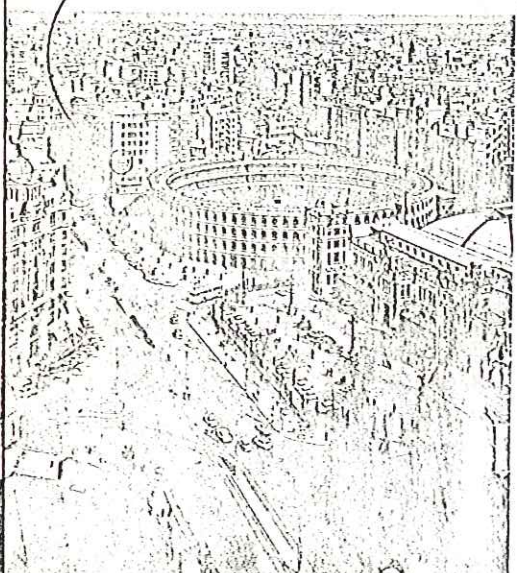
EA5-181 GECE

Toma ya, esto si que es fuerte donde menos te lo esperas te sale un dixista. Lo de los adhesivos va en serio me ha mandado cuatro adhesivos muy majos.

RADIO POPULAR DE VALENCIA.- Esta es una de las emisoras que puede escucharse muy bien en verano, la había escuchado en otras ocasiones, pero nunca había enviado informes de recepción, y la verdad es que no ha habido ningún problema, ha tardado en contestar 19 días y lo ha hecho con dos adhesivos iguales, una QSL que reproduzco abajo, y también dos libritos sobre la fruta típica de Valencia como es la naranja y el limón.

EAK-5 RADIO POPULAR

Pasejo Dr. Serra, 2 - Teléf. 3128583
VALENCIA-4 (España)



39 Sr. D. JOSE LUIS SORRINO
C/ Castellón, 36-39-1ª
HOSPITALET (BARCELONA)

Tenemos el gusto de acusar recibo a su QSL confirmándole
We have received your QSL with the confirmation
la veracidad de los datos que en el mismo figuran sobre el
the rapport sended by you from that place, referring our
programa de fecha 26-I-63 a las 22'53 horas.
programme dated on *et* *time,*
correspondiente a esta emisora EAK-5 RADIO POPULAR DE VALENCIA
belongs this Spanish station
Valencia (España), 21 de febrero de 1973.

El Jefe de Servicios Técnicos.
El Director.
[Signature]

RADIO STUDIO 105-20100 Milano Casella Postale H418-nd. 7
 Ufficio Pubblicità: 20121 Milano Via F. Turati 40 - Tel. (02) 662735-650154

Sig. Silverio Gómez
 S. José, 13
 FRAGA (Huesca)
 SPAGNA

Milano, 2 Novembre 1982

La ringraziamo per la Sua lettera e la preghiamo di scusarci se rispondiamo con molto ritardo.

Le confermiamo che la stazione da Lei ascoltata è Studio 105.

Le alleghiamo una cartina con le nostre frequenze e alcuni adesivi.

Cordiali saluti.

RADIO STUDIO 105
[Signature]

fm 96:00

RadioRadicale

Milano classica / Quotidiano radiodiffuso / Via Popoli
 Uniti 14 / 20125 Milano / Telefono 02-2899267

SILVERIO GOMEZ
 S. JOSE 13 FRAGA (HUESCA)
 SPAGNA

CARO SILVERIO
 TI RINGRAZIO PER LA TUA LETTERA E PER L'ATTENZIONE
 CON LA QUALE HAI ASCOLTATO LA NOSTRA TRASMISSIONE
 DEL 14.8.82 IN FIRENZE. TI INVIO L'ELENCO DELLE
 FREQUENZE DI NR CHE TRASMETTE IN FM NELLE CITTA
 ITALIANE INDICATE. SAREBBE INTERESSANTE SAPERE
 SE PER FORTUNA O ALTRE RAGIONI TU RIUSCISTI AD
 ASCOLTARE NR DALLA TUA CASA IN SPAGNA.

CARI SALUTI
[Signature]

MILANO 9.2.1983

Filo diretto con Marco Pannella

Marco Pannella condurrà il filo diretto da Teleoma 96 e Radio Radicale, dalle ore 22 di ogni sera. L'ascoltando può chiamare ai numeri (02) 662641 - 400542 (02) 11 (Radio Radicale) 232641 (Teleoma 96).
 Le frequenze di Radio Radicale:

ROMA	102.3 - 83.4 - 105	PADOVA	87.500
TORINO	92.300 - 102.750	VICENZA	87.500
NOVARA	94.300	MISTRE	90.900
VERCELLI	94.300	BIELLA	92.900
BIELLA	94.300	BOLOGNA	92.900
GENOVA	96.400 - 102.600	MODENA	97.000
MILANO	96.700 - 87.900	e provincia	87.000
e provincia	87.900	FIRENZE	104.500
COMO	93.500 - 87.700	RAVENNA	98.100
BRESCIA	102.300	NAPOLI CASERTA	101.8 - 101.9
TRENTO	102.350	SALERNO	88.100
VERONA	102.350	BARI	88.200
		PALERMO	102.900



Via Torre Argentina 18
 ROMA - TEL. 06/677106

Produzione e gestione tecnica Centro di Produzione srl /
 Via Principe Amedeo 2 / 00185 Roma / Telefono radiodiffusione
 06-460541-2 / Telefono gestione 06-4756698

POURQUOI RADIO COTE D'AZUR?

Tout simplement parce que, sur la Côte d'Azur, comme dans toutes les autres régions de France, le besoin d'une authentique "radio de pays" se fait sentir depuis longtemps. La démonstration en a été faite dès 1980 avec les trois stations expérimentales lancées par RADIO FRANCE en Mayenne, dans le Nord et à Melun.

La direction de RADIO COTE D'AZUR a pu, elle, aussi, constater avant même le lancement de la station, le 19 octobre 1982, que les habitants des Alpes-Maritimes et du Var avaient véritablement BESOIN d'une INFORMATION REGIONALE COMPLETE ET PLURALISTE. Ils nous ont également communiqué l'INFORMATION-SERVICE n'existant ici qu'à l'état embryonnaire et que s'il était, par exemple, aisé de savoir à l'écoute des radios et des télévisions nationales "qu'une zone nuageuse abordait la Bretagne", on ignorait au même moment qu'un coup de vent intéressait la Côte entre Menton et Toulon!

Personne non plus pour protéger le PATRIMOINE CULTUREL nicçois, pour donner leur chance aux jeunes créateurs et interprètes locaux, personne pour instaurer entre les centaines de milliers d'habitants de notre région un authentique climat de CONVIVIALITE.

C'est pour atteindre ces objectifs que RADIO FRANCE a créé RADIO COTE D'AZUR, sa huitième "station décentralisée" de service public.

Plus de 40 personnes travaillent maintenant place Grimaldi à Nice. Journalistes, animateurs, techniciens, ce sont tous des PROFESSIONNELS.

La diffusion de nos émissions est assurée par Télé Diffusion de France (TDF) par l'intermédiaire de quatre émetteurs principaux: Mont Agel 101,4 MHz, Mont Alban 101,4 MHz, Pic de l'Ours 100,7 MHz, Madonna d'Uvella 101,1 MHz, auxquels s'ajoutent six réémetteurs destinés aux auditeurs du haut-pays. RADIO COTE D'AZUR est écoutée maintenant sur tout le département des ALPES-MARITIMES et une partie du VAR.

RADIO COTE D'AZUR? DES PROFESSIONNELS AU SERVICE DE TOUS LES AZUREENS!



RADIO COTE D'AZUR est la huitième station décentralisée de Radio France

COMMENT ÉCOUTER RADIO COTE D'AZUR

LES ÉMETTEURS

101,1 MHz (Madone d'Uvella)
La vallée du Var. Au sud: Gaitières.
Au nord: Puget-Thénières. Au nord-est: vallée de la Tinée (jusqu'à Saint-Sauveur sur Tinée).

103,8 MHz (Mont-Agel)
Coteaux le littoral de l'Italie à Saint Tropez.

101,4 MHz (Mont-Alban)
Pour Nice, la vallée du Var jusqu'à Saint Martin du Var. Au nord: Villeneuve-Loubet, Antibes.

100,7 MHz (Pic de l'Ours)
Pour Mandelieu, Cannes, Antibes jusqu'à Nice.
Au nord: Grosse, la vallée du Var jusqu'à Saint Martin du Var.

LES RÉÉMETTEURS

LA BRIGUE
(Côté de l'Orbanel) 96,4 MHz
Au sud: Fianin, La Brigue.
Au nord: Tende.

SAINT-ÉTIENNE DE TINÉE
(Les Domaes) 87,8 MHz
(Le Bourquet) 100 MHz
Saint-Etienne de Tinée, Auron, Isola.

BEUIL
(Drecca de Forcu) 91,4 MHz
Mise en service prévue pour l'été. Saint-Martin d'Entraunes, Guillaumes, Valberg, Bécot, Roubaud, Roubé, Roubé.

BREIL-SUR-ROYA
(Cimet de Boss) 97,5 MHz
Au sud-ouest: Sospel.
Au nord: Vallée de la Roya, de Breil-sur-Roya à Fontvieille.

VALLEE DE LA VESUBIE
(Fort de Laut) 97,0 MHz
Au sud: Lantosque.
Au nord: Roquebillière et Saint-Martin-Vésubie.



DES PROFESSIONNELS AU SERVICE DE TOUS

F.M. STÉRÉO

103.8 • 101.4 • 100.7 MHz

Radio Côte d'Azur
2, place Grimaldi - 06000 Nice
Tél. (93) 82.47.54

Via Dario Monferini Grazie

CAPRICORNIO 1: Radio Libre en la República Argentina

Como todos sabreis, los problemas sufridos por la República Argentina, y concretamente los mas recientes, sumados al largo periodo de intransigencia política, parecen conducir a una apertura de tipo democrático que todos deseamos.

Una voz parece alzarse desafiando el menguado poder de la milicia. Concretamente desde Coronel Suárez recibimos recientemente una nota de nuestro colaborador y amigo Rubén S. Rollheiser, residente en esa localidad, provincia de Buenos Aires, una nota que transcribimos integra a continuación:

" CAPRICORNIO I, EMISORA DEL TIPO HOBBY, QUE SE OIA EN NUESTRA CIUDAD EN 96.9 MHz(v), emitiendo en mono. Una emisora típicamente pirata, sin comerciales, emitiendo solo música, incluso algunas veces temas musicales prohibidos en Argentina y grandes conciertos de Rock de grupos argentinos, música non-stop y la que pasan los Deejays de la localidad copiada en discoteca.

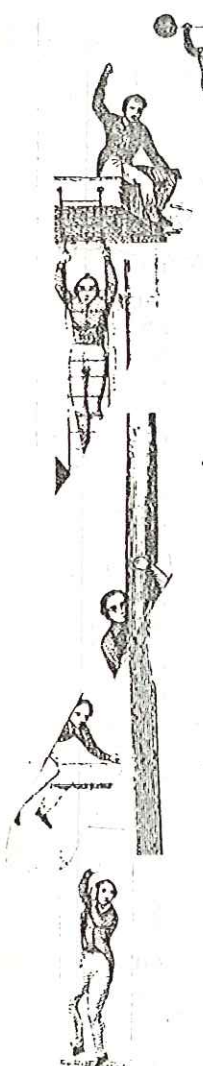


CAPRICORNIO I ha sido perseguida varias veces, la última fué aproximadamente en la segunda quincena de febrero de este año, cuando en un ultimátum del COMFER (Comité Federal de Radiodifusión) a través de un inspector y la policia, quedó fuera del aire. Los diexistas locales afirmaban que no se localizaba el transmisor por ser de baja potencia y con horarios muy irregulares, generalmente entre las 20 y 24 horas y los fines de semana desde las 1600 ó 1730 hasta medianoche.



La denuncia de la presencia de CAPRICORNIO I fué realizada ante el COMFER por el director de LU36 R. Coronel Suárez (1510 kHz) argumentando carencia de audiencia en sus programas y ataques indirectos. Los programas eran destinados a la gente joven.





Varias veces emitieron en emergencia, argumentando persecuciones a causa de los cortes sucesivos en la transmisión. Al parecer el transmisor era cambiado constantemente de ubicación con el fin de despistar en la búsqueda."



Una grabación de la estación pirata argentina CAPRICORNIO I nos ha sido facilitada desde Coronel Suárez. Quizá a través de una próxima producción del A.S.E. pueda ser puesta a disposición de todos vosotros.

Nuestro comentario personal no puede ser otro que el de la reviviscencia de un fenómeno que acompaña frecuentemente, o al menos en el caso de España, a una transición política.

Aunque dudamos que la experiencia tenga un éxito en el futuro, estamos seguros que el fenómeno tendrá una repercusión en la radiodifusión argentina si se generalizan por un tiempo las radios libres.

De cualquier modo aplaudimos la iniciativa y la hazaña de ocupar un espacio-radio coincidiendo con el crítico momento que atraviesa la República Argentina.

Agradecemos la información aportada por Rubén S. Rollheiser, que como nosotros, espera contribuir así a dar a conocer la radio de su país, fuera de sus fronteras.

Adaptación de José Raúl
73s desde Pamplona



INFORMACION

Pedro
Moñino

CRONICA FM CRONICA FM CRONICA FM CRONICA FM CRONICA FM CRONICA FM CRONI

NOTICIAS DE ESPAÑA

Nacional.

UN AÑO DE NUEVAS FMs.

Un año después de la puesta en marcha de las nuevas emisoras de FM puede decirse que el balance no es precisamente de euforia. Problemas de índole financiera, técnica y profesional y de no adecuación de objetivos está retrasando este asentamiento de la FM como una oferta coherente de comunicación radiofónica, aunque todos los medios aseguran que la radio está alcanzando uno de los mejores momentos de su historia.

La actual Administración ha anunciado medidas para corregir algunas desviaciones técnicas, clausurar las emisoras piratas y coordinar los actuales problemas del espectro radioeléctrico.

Hasta el momento, las únicas emisoras que han podido aparecer y mantenerse son las que se concedieron a las grandes cadenas ya existentes (SER, COPE, RATO) y de nueva creación (ANTENA 3, RADIO 80), que tienen ya en marcha un total de 15, 0, 18, 33 y 21, de un plan de 17, 7 40, 54 y 40, respectivamente. La COPE inaugurará próximamente emisoras en Santiago (La Coruña), Oviedo y Logroño.

El "Grupo 16" ha firmado un acuerdo con la SER para la explotación de sus emisoras en Sevilla (única en funcionamiento), Madrid, Zaragoza y Valencia. (Extractado de "El País", 29/3 vía S.Gómez)

SE ANUNCIAN NUEVAS CONCESIONES DE FM.

Fuentes directas de la Administración han anunciado que habrá nuevas concesiones, pero que previamente se impondrá orden en el actual caos de las ondas, se cerrarán las emisoras piratas, aunque posteriormente se les ofrecerá la posibilidad de acogerse a nuevas licencias. ("El País", 28/3, vía Silveri Gómez)

RADIOS LIBRES... NO NOS MOVERÁN!

Representantes de 22 radios alternativas que emiten o que preparan su salida en diversas partes del Estado ratificaron el 21/5, en el Sexto Encuentro De Radios Libres, su condición de emisoras alternativas al servicio de los colectivos ciudadanos que no tienen acceso a los medios convencionales y su intención de seguir emitiendo a pesar de las medidas de cierre que ha anunciado la Administración.

Se puede calcular que existen en España en estos momentos cerca de 50 radios libres, contando tanto las que ya funcionan como las que están en período de gestación.

En el aspecto técnico y financiero, las radios libres se caracterizan porque utilizan equipos muy modestos y emiten con potencia de corto alcance (entre 10 y 20 w) y porque se financian con aportaciones ciudadanas y fuentes propias.

En la programación tienen cabida los grupos ecologistas, feministas, coordinadores pro-amnistía, grupos de presos, objetores de conciencia, grupos antinucleares...

Dentro de estas características están ya en el aire:

- | | |
|---------------------------|---------------------------------|
| - "R.Rara" de Getafe (M). | - R.Grillo, de Zaragoza. |
| - "R.B" de Barcelona. | - R.Farigola, de Barcelona. |
| - "R.Libres" de Alicante. | - "Onda Sur", de Madrid. |
| - "R.Luna" de Madrid. | - Onda Verde Vallekaña, Madrid. |

- "R.Cucaracha" de Gijón.

- "R.Puçá", Valencia.

- "La Veu Impertient", Barcelona.

- "R.Cinc", Sueca (Valencia).

Al Sexto Encuentro de Radios Libres asistieron también miembros de diversos colectivos de emisoras en constitución:

- "R.Calaña", Bilbao.

- "R.Libre", Murcia.

- "R.Zaborra", Alsasua (NA).

- "R.Rentería" (Guipúzcoa).

- "R.Metropolitana", Valencia

- "R.Fortaleza", Hortaleza (M).

- "R.Tú", Parla (M).

- "R.Leganés" (Madrid).

- "R.Txomin Barbullo", Bilbao.

("EL País", 22/5, vía J.R.Labordá)

Andalucía.

"R.80-MALAGA" CAMBIO FRECUENCIA...

y está ahora en los 101.5 mhz (ex 100.6).

(R-80)

OTRA EMISORA RATO EN ANDALUCIA.

Se trata de la que instaló esta cadena en la capital cordobesa con el nombre de "R.MEZQUITA" y que emite desde diciembre pasado en los 89.7 mhz.

(MDX)

EMISORA MUNICIPAL.

El Arahal (Sevilla).- "R.El Arahal", emisora creada por el ayuntamiento de esta localidad, emite desde el pasado 30/4 con una potencia de 100 w y un alcance de 40 kms. Se trata de una experiencia más en la línea de las emisoras municipales. El ayuntamiento del Arahal está gobernado por el PSOE, (al menos hasta el 8 de mayo, R).

("El País", 9/5, vía J.R.Labordá, Silveri Gómez y R)

Aragón.

LIBRES ZARAGOZANAS.

Hay dos en esta capital: "RJ6" en 101.5 y "R.Grillo" en 102 mhz.

(S.Gómez)

NO IDENTIFICADA.

Una emisora emite en 103 mhz sólo música. ¿Será R.Monzón?

(S.Gómez)

DIRECCIONES Y TELEFONOS.

- "R.Monzón": Calvario, 4. / 40 39 63 y 40 37 61.

- "R.Jaca": Mayor, 20 / 36 24 24 y 26 35 11.

(S.Gómez)

Asturias: A-3 CAMBIO FRECUENCIA.

Según anuncio de A-3 en la prensa, la emisora de Oviedo emite ahora en 91.1 mhz (ex 95.2).

(R)

Gijón.Nueva Rato, se trata de Radio Mar, en 93.5 (Madridx)



Popular-2

97'5 MGS.

frecuencia modulada

el stereo de

08'00 HORAS



A 01'00 HORAS

Baleares.

DIRECCION DE "R.80-MENORCA"..

...es la siguiente: Virgen de Gracia, 57, Mahón, según anuncio de la propia emisora. (R)

CAMBIOS EN "R.MALLORCA".

Palma.- "R.MALLORCA" emite desde el 30/3 en 94 mhz con sonido estereofónico (ex 96.6, mono) las 24h del día. También es posible que haya aumentado ligeramente la potencia, a juzgar por la nueva señal. La puesta en marcha de este nuevo transmisor coincide con el 50º aniversario de la emisora de onda media. Además, el programa inglés se redujo a una hora el 18/4 y dejó de emitirse el primero de junio.

CAMBIOS EN "A-3".

Palma.- El segundo programa de "Antena-3", con apelativo de "Internacional" ha sufrido una profunda reestructuración y prácticamente toda la programación en castellano ha sido sustituida por una en inglés, - bajo el título genérico de "R.103.2-FM-Mallorca", dicha programación incluye "El show de Rikki Lash", veterano programa que sigue emitiéndose a través de "R.Mallorca", afectado por continuas reducciones. Todo esto es a partir del primero de junio, ya veremos si es definitivo; hay que recordar que el año pasado se emitió un programa en inglés de media hora de duración, que murió con el verano. (R)

FM PARA "AMBIENTE MUSICAL".

Palma.- LA compañía "Ambiente Musical, S.A." ha comprado el viejo transmisor de "R.Mallorca" (96.6 mhz), que funciona para ella desde el 30/3. Hay que aclarar que esta compañía emplea un sistema especial de emisión, de tal manera que sólo puede oírse con unos receptores que ella misma instala en el hogar del interesado; los receptores normales sólo captan la portadora. (R)

"R.80" Y "DIARIO DE IBIZA" SE SEPARAN UN POQUITÍN.

Sí, señores, tantos canales libres y "R.80-Palma" y "R.Diario de Ibiza" venían emitiendo en frecuencias muy próximas (102.4 y 102.6, respectivamente). Ahora parece que están en 102.3 y 102.9 mhz, respectivamente, con lo que la 2ª emisora queda muy cerca de la potente "A-3-Internacional" (103.2 mhz). Quizá convenga recordar que "RCE-Palma" está en 88.8 mhz y "R.Popular de Ibiza en 89.1 mhz, en tanto que "R.Ibiza" emite en 93.7 y "R.Mallorca" en 94 mhz; ¿alguien se explica porqué las emisoras ibicencas tienen que ir pegadas a las mallorquinas?. (R)

Castilla - La Mancha: "A-3" CAMBIO DE NUEVO.

Albacete.- "A-3" emite ahora en 98.2 (ex 97.8 mhz). (Prensa)

Castilla-León.

CAMBIOS DE FRECUENCIA.

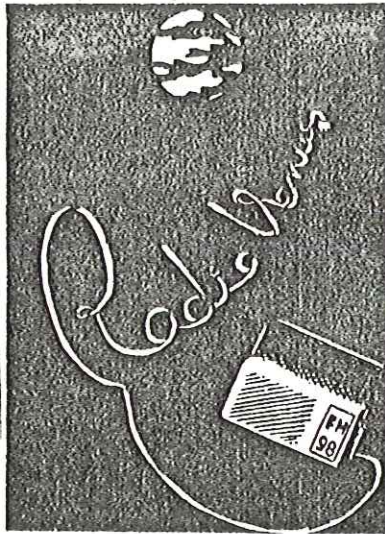
- "R.80"Salamanca" está en 99.3 mhz (ex 100.2). (R.80)
- "A-3-León" emite en 102 mhz (ex 103.8). (prensa)

EL RETORNO DE "R.P.Burgos".

Burgos.- Desde primeros de año y tras un período de pruebas ha vuelto a emitir el emisor de "R.Popular" en 95.4 mhz. (MDX)

CAOS EN BURGOS.

La situación de la FM en Burgos es tan caótica como en Zaragoza (v. MAF-8); oyéndose "A-3" en distintos puntos del dial, incluso en la banda de 19 metros de OC. (MDX)



LEGALIZACION DE LAS MUNICIPALES.

El Gobierno tiene en proyecto legalizar todas las emisoras municipales. Antes del verano se regulará la situación de 64 radios de ámbito local que ya funcionan en Cataluña bajo el patrocinio de los municipios.

Las emisoras deberán atenerse a determinados requisitos, tales como: no interferir a otras, tener baja potencia (inferior a 100 w) y no realizar competencia desleal a las comerciales.

Al mismo tiempo, el Gobierno efectuará una nueva concesión de frecuencias a las comunidades autónomas. Las emisoras que funcionen ilegalmente podrán solicitar

de la Generalitat la oportuna licencia. Este es el último reparto de FMs, por lo que las que ahora no sean legalizadas serán consideradas piratas. Una de las emisoras catalanas no municipales que esperan su legalización es "R.Obrera", órgano de CC.OO. en Cataluña.

("El Periódico", Barcelona, 13/5, vía S.Gómez)

LICENCIA PARA LA "HOJA".

Barcelona.- Fuentes de la Asociación de Prensa de Barcelona han manifestado su esperanza de obtener una licencia en breve para compensar la desaparición de la "Hoja del Lunes". ("El Periódico" 13/5 vía SG)

NUEVAS EMISORAS.

- "Antena Directa", Cardanyola-Ripollet, TF 691 52 51, 102.6 mhz, EMUC.
- "R.Palafrugell", 100.4 mhz, 20 w, EMUC. TF 30 42 12.
- "R.La Bisbal", 98.5 mhz, 80 w, EMUC.
- "R.Banyoles", 91.2 mhz, 45 w, EMUC. TF 57 07 53.
- "R.Calonge" 100.0 mhz 10 w.
- "R.Celrà", 102.8 mhz 10 w EMUC.
- "R.BESCANÓ", 104.5 mhz 20 w cooperativa municipal.
- "R.Taradell" 102.3 mhz 20 w EMUC, desde el 23/4, Sant Jordi.
- "R.Mediterrania", Blanes, 95.5, 20 w, privada. TF 83 57 88.
- "Antena Musical", Barcelona (Horta), 88 mhz.
- "R.Guinardó", Barcelona (Guinardó), 107 mhz, solo 8/5.
- "R.MERCURI", Vic, emisora móvil, 101 mhz, sábados 1800-2000.
- "R.Garraf", Sitges, 103.5 mhz.
- "R.Joven", Sitges, 104.5 mhz. (C.Molina, E.Roca, J.Vinyets, MDX, R)

CAMBIOS DE FRECUENCIA.

- "R.GAMPRODON", ahora en 92.1 (ex 100 mhz). TF 74 03 72.
- "R.Ripoll", ahora en 96 mhz (ex 99), pero pasará a 102.2 estéreo.
- "R.Granollers", en 102.3 (ex 97.5).
- "R.Canet", 104.7 mhz (ex 102). (C.Molina, E.Roca, J.Vinyets).

DIRECCIONES Y TELEFONOS.

- "R.Platja d'Aro", 102.6 mhz, 50 w, TF 81 72 69. Desde 24/12-82.
- "R.Blanes", 100.3 mhz, 250 w, TF 33 54 35. Desde el 10-1-83.
- "Premià de Dalt R.", 105.5 mhz, TF 751 15 72.
- "R.Gramanet", 102.6 mhz, c/San Carlos, 11. (C.Molina, E.Roca, S.Gómez)

PUNTUALIZACION.

La frecuencia exacta de R.Ripollet (V.MAF-8) es 104.7 mhz. (Mundo DX)

EMISORAS DE LA GENERALITAT.

Está prevista la próxima inauguración de la "Red de emisoras de FM de la Generalitat de Catalunya", que tiene su sede en Diagonal-Ganduxer.

(J.L.Sobrino)

EN PRUEBAS, A-3-CANAL DDS.

Barcelona.- Desde el 13/5 está en pruebas el segundo programa de "A-3-Barcelona" bajo el nombre de "Antena 3, canal 2" en los 90.7 mhz, con señal bastante fuerte. (Enric Roca). Sin embargo, no ha podido ser oída en Baleares, y esto es significativo, pues han sido oídas emisoras tan pequeñas como "Tele-Taxi-FM", "R.Sarrià", "R.Llobregat", etc. (R)

PROYECTOS DE RCE EN CATALUÑA.

Barcelona.- Se está trabajando en un proyecto de reestructuración de RCE en Cataluña. En las comarcas en las que no funcione ningún tipo de radio (el Pirineo, por ejemplo) RCE podría estudiar la posibilidad de abrir nuevas emisoras. Por el contrario, en las que proliferan emisoras, RCE podría incluso suprimir sus centros. Por otra parte, existe el proyecto de dotar a "R.4" de un transmisor de 5 kw, que sustituiría al actual de 1 kw. ("El País", Barcelona, 26/3 vía S.Gómez; RTVE-Catalunya)

¿NUEVO EMISOR PARA "ANTENA DE CATALUNYA?"

Sabadell.- El día 1/6 fue oída "Antena de Catalunya" en los 89.1 mhz, en paralelo con su frecuencia habitual de 90.9 mhz. Recordemos que 89.1 mhz era la frecuencia de la emisora en cuestión, cuando todavía se denominaba "R.Sabadell". Puede ser la 2ª emisora catalana en tener dos frecuencias para un mismo programa, después de "R.Olot". También cabe la posibilidad de sean pruebas previas al abandono de los 90.9, pues "A-3" se va a situar en la cercana frecuencia de 90.7 mhz. (R)

Extremadura.

NORMALIDAD EN "RNE-FM".

El centro de Montánchez emite con normalidad sus dos programas: "R.2" en 97.7 mhz y "R.3" en 99.3 mhz. Lo del repetidor sigue siendo una incógnita. (Modehtu Martín). (V.MAF-8, R)

NOTICIAS DE "R.EXTREMADURA, S.A."

- "R.Extremadura" tiene un repetidor en Almodralejo (Badajoz).
- "R.Extremadura" proyecta una emisora para Plasencia. Se ignora si tendrá programación independiente o será un mero repetidor como el de Almodralejo.
- Dirección de "R.Extremadura" en Cáceres: Donoso Cortés, 27-5ª-derecha. (Modehtu Martín)

Galicia: ADIOS A "R.1" y HOLA A "A-3".

La Coruña.- Al fin el 11/4 comenzó a emitir "A-3-La Coruña" en los 93.4 mhz con 0.8 kw. Previamente había cesado sus emisiones "R.1" desde Ares en 93.3 mhz. (Domingo Acevedo)

Madrid.

NUEVAS EMISORAS LIBRES.

- 91.6 "Onda Sur", Villaverde Alto, 12w; sábados 1000-1400.
- 102.7 "Onda 4", alrededores de Madrid, 150 w.
- 105.5 "R.Luna", 15 w, proyecta 80 w y estéreo.
- 106.0 "Onda Verde Vallekaña" (fusionada con "R.Hola"), desde abril.
- ????? "R.Hebrija".

NUEVA EMISORA DE A-3.

Parla.- Una emisora de la cadena "Antena 3" ha comenzado a funcionar en los 94.5 mhz, desde esta población. (prensa)

"EL PAIS" SERÁ EMISORA TAMBIEN.

Madrid.- A partir de junio podrá sintonizarse en la capital del Estado y su provincia "R.El País" en los 92.4 mhz las 24h con sonido estéreo-fónico. Pertenece a la "Promotora de Emisoras, S.A." (PRESA), filial de "Promotora de Informaciones, S.A." (PRISA), editora de "El País". Emitirá fundamentalmente música y noticias. Los estudios se encuentran situados en la 5ª planta del edificio "El País", y el centro emisor en el Pozuelo. Contará inicialmente con una plantilla de 30 personas.
("El País", 27/4, vía S.Gómez)

OTRAS EMISORAS.

- "FM-91" hace pruebas en los 91 mhz.
- La radio libre de San Agustín ha sido oída en 91.7 mhz. (MDX)



Murcia: MISTERIO CASI DESPEJADO.

En MAF-8 hablábamos del hipotético nuevo centro emisor de RNE-FM en la Comunidad Valenciana, pues bien, el emisor de "R.3" en 96 mhz (no 96.1) resultó ser el de Cresta del Gallo, en la región murciana en cambio, el emisor de "R.2" en los 93.8 mhz está por identificar todavía, ahora bien, teniendo en cuenta que "R.3" de Cartagena entraba en los 97.5 mhz, mientras que "R.2" de Cartagena no lo hacía en los 94.1 mhz, cabe pensar en un cambio de frecuencia de este último. (R)

Valencia.

R.ODLOR TERMINÓ SU LARGO PERIODO DE PRUEBAS.

Valencia.- "R.Color" comenzó sus emisiones oficialmente el 2/5 en los 101.2 mhz (ex 101.9, ex 101.6, ver MAF-8). Su programación se compone de música esencialmente (pop, clásica, jazz y local) y 3 informativos regionales a las 9, 13 y 20 horas. Emite de momento de 0730 a 0200, pero pronto lo hará las 24h. Cubre las 3 provincias valencianas y cuenta con una plantilla de 22 personas. ("Las Provincias", 2/5, vía J.Castillo)

OTRAS EMISORAS.

- "R.Metropolitana", Valencia, 88.8 mhz, 2230-0100.
- "R.Puça", Valencia, inactiva por problemas técnicos. (MDX)
- "R.Klara", Valencia, 102.5 mhz (ex 102), fue clausurada el 11/5, pero la Guardia Civil devolvió el material incautado, al comprobar que no era de contrabando y volvió al aire al día siguiente. (MDX)
- En 103.4/103.6 se oye una emisora no identificada que sólo radia música y anuncia el disco. (Julián Castillo)
- Oída en Rubí (Barna) la RADIO NUEVA 98.2, "Emisora valenciana del Maas-Vasconia (Euzkadi): NOVEDADES. Trazgo! Castellón, Vinaroz ? F.Rubio
- En San Sebastián se oye esporádicamente un emisora estéreo-fónica en los 101 mhz. (J.R.Laborda)
- "Euzkadi Irratia" emite un segundo programa en castellano y vasco desde Bilbao (M.Ganeta) en 91.8 mhz y Durango (M.Oiz) en 103.2 mhz de 0700 a 1800. (J.R.Laborda, MDX)

Navarra. (perdón por el salto, R)

CLAUSURA DE LAS LIBRES.

- "R.Paraiso" fue clausurada por orden gubernativa el 29/3. Emitía desde hacía 3 años, aunque hasta febrero de 1982 estuvo un año sin operar. A partir de entonces mantuvo una programación de 24h a cargo de un colectivo de 100 personas. (J.R.Labordá)

- "Euguzki Irratia", emisora ecologista que venía emitiendo desde diciembre, fue clausurada por Inspectores de la Jefatura Superior de Policía de Pamplona, por orden del delegado del Gobierno en Navarra. Venía emitiendo de 1700 hasta la madrugada (8 horas en vasco). El colectivo ha manifestado su deseo de volver a emitir. ("El País", 16/4, vía S.Gómez)

- En Pamplona existen además "R.Paranoia", "R.Cocodrilo" y "FRO"(JR)

"DIARIO DE NAVARRA" PODRIA EMITIR.

Pamplona.- "El Diario de Navarra" tiene construido un edificio en el arrabal provisto de una antena típicamente de emisión en FM. No sería raro que pronto comenzara a emitir. (J.R.Labordá)

"R.NAVARRA", NUEVA EMISORA.

Pamplona.- "R.Navarra", cuya afiliación se desconoce, comenzó a emitir en fase de pruebas en la segunda semana de mayo en 94 mhz, aproximadamente, con sonido estereofónico. (J.R.Labordá). "R.Navarra" es la actual denominación de la emisora de la SER en esta capital, así que habrá pleitos por el dichoso nombre. (R)

Incautan a ETA una emisora

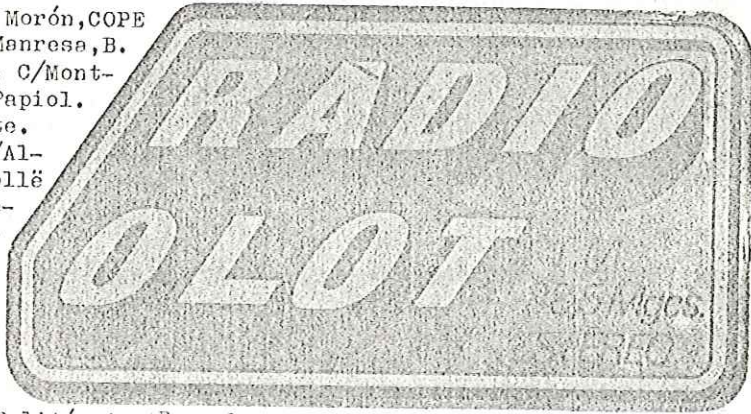
5/06/83 "El periódico" Via J.R.

Madrid - Funcionarios de la brigada de información de la Jefatura de Bilbao incautaron ayer una emisora clandestina y desde la que la organización terrorista ETA (militar) emite sus comunicados y consignas. El desmantelamiento de la emisora ha sido posible gracias a la detención de dos presuntos miembros de ETA (m). Segundo López de Aberasturi y María Paula Oteiza, que según fuentes policíacas, estaban encargados del funcionamiento de la emisora, ubicada junto a un arbol del monte Upo, de Vizcaya

ERREPETIDORE "PIRATA" FRANTZIAR TELEBISTA IKUSTEKO Bilbotar gazte batzu, Barakaldo (Bizkaia) antoan dagoen mendi batetan errepetitore "pirata" bat ezarri dute Bilboko arcan frantziar telebista ikusteko. Errepetitore honen instalazioaz, hauzotarrek, telebista berri hau ikusteko, beuren telebistan zerbait aldatu behar dute bakarrik. Errepetitore oso soila da eta bi zaldidun generadore batez mantendurik dago. Mugaldeko bizilagunek, nola den Irun, Donosti, e.a. frantziar telebista orain dela zenbait urte ikusten zuten, baina Bizkaian mendi eta goiera handitan ikusten zen bereziki

MISCELANEA NACIONAL

- 92.3 La Veu Impertinent. C/ Julián Besteiro. bajos. 6-Barc
- 100.3 R. Blanes. Px en alemán a las 08.00-09.00 HOE
- 87.8 R. Popular de Morón, COPE
- 86.4 R. Lleborda, Manresa, B.
- 89.2 R. Estudio 89, C/Montserrat 21, El Papiol.
- 89.9 R. 80, Alicante.
- 90.0 R. Confost, C/ Alfonso IV, Granollé
- 95.9 R. Triens, cadena Reto, Sevilla.
- 96.5 Radio JM. Provincia Berna.
- 101.4 R. Bruc, Los Brucs, Berna.
- 101.7 R.P.Ribes, Desactivada. I. Politécnico Barcelona



- ¿?¿?- Dícen que emitirá R.LIVERPOOL INTERNATIONAL, pirata y música de los 60; BARNA
- 102.3 Radio G, Granollers, Barcelona.
- 102.9 Radio Vilassar de Delt, EMUC, 28/5/83, 20w. Barna.
- 107.4 Ondas del Duero, folk-castellano, Burgos. (Mundo DX, El Fantasma de la Radio, B. Escoda)

Alemania Federal.

PLANES DE LA DLF.

La DLF planea la construcción de 16 emisores de FM en las proximidades de las fronteras, principalmente en las que separan la RFA de los países socialistas, con el fin de ganarse la audiencia de los núcleos urbanos cercanos a la frontera. Emitirán sobre los 100 mhz. (DXK).

...Y DE LA NDR:

La NDR planea estudios y emisores:

- Nuevo estudio en Heide-Holstein.
- Un centro emisor en Broksted, cerca de Neumünster, con 20 kw para cada programa. Programa regional de Kiel.
- Un centro emisor en Bückberge, cerca de Stadthagen, con 10 kw para cada programa. Llevará el programa regional de Hannover-Niedersachsen.
- Un emisor para el primer programa en Takau, cerca de Mülln. Llevará el programa regional de Kiel. (DXM)

NOTICIAS DE LA WDR:

- El nuevo emisor de WDR-1 en Bonn está ya en marcha con 5 kw estéreo en 100.9 Mhz
- El centro emisor de WDR en Wittgenstein (Hessia) será trasladado a Ederkopf (Westphalia) en 1986.
- El centro emisor de WDR en Münster-Baumberge ha incrementado su potencia a 25 kw para cada programa. (DXM)

NUEVO EMISOR DE SDR-2.

En centro emisor de Stuttgart-Funkhaus emite ahora también el segundo programa y lo hace en 95.7 mhz con 0.1 kw en estéreo. (DXM)



Francia.

LAS LIBRES Y SUS PROBLEMAS.

Tras el informe Filloud, e en el que se procedió a asignar frecuencias, todavía existe el problema de la financiación. - Existen cerca de 700 radios y - la publicidad está prohibida. Al parecer existiría cierto tipo de subvenciones del estado - según algunas previas condiciones.

La FNRL propone la existencia de publicidad informativa, asesorada por organizaciones de consumidores y oyentes, frente a la publicidad incitativa de las "radios periféricas". En definitiva se quiere evitar el desbordamiento a la italiana. ("Liberation", 10/5)

FMs PARISINAS.

He aquí otras FMs que funcionan en la capital:

- | | |
|--------------------------------|---------------------------------|
| 88.5 y 102.4 "R. Digitale" | 96.0 "R. Espace 1901" |
| 92.6 "R. Boulevard du rock" | 96.6 "R. Amplitude FFI" |
| 95.0 "R. Frequence Montmartre" | 103.5 "R. Diapason Tour Eiffel" |
| 96.0 "R. Cité 96" | (Silveri Gómez) |

OTRAS FMs.

- 97.3 "R. Fulie Bron", Bron, departamento 69.
- 97.5 "R. Motivation", Lyon, " 52 "

98.2 "R. Corsaire", Ozoir-la-Ferrière, departamento 77
103.0 "R. Evasion", Yerres, departamento 91. (Silveri Gómez)

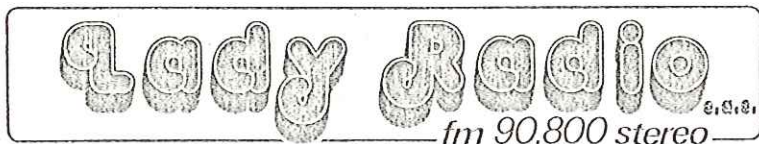
Italia.

RAI, FM INDEPENDIENTE.

La RAI ha independizado sus programas de FM bajo el nombre de "Radio Stereo" (uno, due, tre, notte). ("Millecanali")

"R. AMICA", ¿CERRADA?

Hace meses que no se oye "R. AMICA" de Sassari en 100.7; ahora "R. Zero" de la misma ciudad se oye en esa frecuencia, por lo que cabe pensar que "R. AMICA" ha sido cerrada. (R)



60133 FIRENZE - VIA LUISA SANFELICE, 12 - TEL. 572637

C.F. - P. IVA N. 03216680480

ORDEN DE CLAUSURA PARA 80 FM's. DE BOLOGNA

Una orden de clausura para 80 emisoras de esta ciudad, tuvo lugar el pasado mes de Marzo a raíz de las acusaciones de interferir el sistema de aterrizaje instrumental (ILS) del aeropuerto de Bologna. Las interferencias eran origen de numerosas cancelaciones de vuelos y graves pérdidas económicas. Así como el peligro para la navegación aérea. Parece ser que la situación está normalizada en estos momentos, pues un redactor de MAF sintonizó R. BUDRIO de Bologna aparentemente con emisiones normales, el pasado mes de Junio. (MILLECANALI y R.)

Trieste

Los habitantes de Conconello acusan a las emisoras radiotelevisivas de las alteraciones en el sistema nervioso, molestias en los ojos y frecuentes jaquecas que sufren. Debido, según ellos, a los campos electromagnéticos que emanan de 20 repetidores de radio-tv privados colocados en una área reducida de la localidad. (MILLECANALI)

Ofensiva de la sociedad de autores de Italia

Que prosigue con el secuestro del material musical de las emisoras privadas, al no pagar estas las tasas exigidas por la primera. La SIAE exige unas sumas desorbitadas según las radios. (M-canali)

Portugal.

SOBRE EL NUEVO EMISOR (ver MAF-8).

Se trata del emisor de Mendro con 5 kw en 87.7 mhz. (M. Martín)

CAMBIOS EN LA RDP.

Los emisoras de Gardunha 93.9 mhz, Lamego 88.7 y Valença 99 mhz, todos con 5 kw, ya no operan para "R. Comercial Stereo", sino para RDP-2.

Suiza: SOLICITUDES.

Han sido solicitadas por diversas entidades suizas 189 licencias de radio. ("Millecanali")

PROTESTAS

El gobierno del cantón del Ticino, ha expresado sus protestas contra las interferencias de las emisoras italianas en los dos programas de radio de la RSI y los tres canales de la televisión nacional. (Millecanali)



RADIO VALDARNO

S.p.A. di VIAZIA ALESSANDRO & C.

Corso Mazzini, 58 ☎ (055) 533510 - FIGLINE VALDARNO (Firenze)

Andalucía: PROGRAMACION REGIONAL DE TVE.

Este es el horario: de lunes a viernes a 1400-1500 vía TVE-1, y de lunes a jueves a 1800-1900 HOE vía TVE-2. (prensa TV)

Aragón: PROGRAMACION REGIONAL DE TVE.

Este es su horario: de lunes a viernes a 1400-1500 HOE vía TVE-1
(prensa TV)

Baleares: PROGRAMACION REGIONAL DE TVE.

Se compone de un informativo de lunes a viernes a 1430-1500 vía TVE-1 y TVE-2, repetido de martes a sábados a 0000-0030 (aproximadamente) HOE vía TVE-2. Este programa es producido en Madrid en tanto no entre en funcionamiento el centro regional. (prensa TV, R)

Castilla-León: PROGRAMACION REGIONAL DE TVE.

Consta de un informativo de lunes a viernes a 1430-1500 HOE vía TVE-1. (prensa TV)

EL PDL PIRATEANDO ANTE LAS ELECCIONES.

Segovia.- En la tarde del 4/5, entre las 1530 y 1730 pudo captarse en esta capital la emisión de un publirreportaje del PDL a través del 29 canal. El publirreportaje se contrató con una emisora privada de TV, sin revelar el nombre de la misma. (El País, 5/5, vía S.Gómez)

Cataluña.

CLAUSURADAS LAS PIRATAS.

El Gobierno civil ha prohibido las emisiones a "RTV-Cardedeu", "RTV-Catalana" y la TV libre de Mataró.

"TV-Catalana" tenía intención de emitir un programa experimental dirigido a la comarca de Osona, con motivo del Mercat del Ram de VIC.

"RTV-Cardedeu" volvió a emitir en marzo después del cierre por orden gubernativa del 22-6-81 Salvador Carol (de Mataró) venía emitiendo desde hacía más de un año todos los viernes y sábados al término de la programación de TVE. A Carol le salieron dos TVs

Per les llibertats catalanes!
Televisió Lliure
Patrocinada per
CENTRE D'ESTUDIS PER LA LLIBERTAT I EL
FEDERALISME
Connecteu avui DIVENDRES 6 de Maig per U.H.F. del canal 34 al 44 a les 5 de la tarda l'emissió que, des de Barcelona, presenta
SALVADOR ESCAMILLA
amb la intervenció de:
JESUS PRUJA, sobre «Els botiflers de la llibertat»
ENRIC GARRIGA TRULLOLS, «Els regionalistes, els nacionalistes i els altres»
M. FONT ALTABA, «Podor Comarcal i TV»
JOSEP DALMAU, «Llibertat i Fe»
ESTEVE ALBERT, «L'Europa de les nacions»
FRANK DUBE con el seu humor polític i psicoestètic
Amb col·laboració de Televisió «Canal 12»

piratas competidoras, al comprobar el bajo costo de instalación (20000 pesetas). (El País, 26/3, 2/4 y 14/4, vía S.Gómez)

ACUERDO FACULTAD CIENCIAS - RTV-CARDEDEU.

La junta de la facultad de Ciencias de la Información de la Universidad Autónoma de Barcelona acordó el 20/4 establecer un plan de cooperación con "RTV-Cardedeu" que permitiera la consideración de esta última como emisora "experimental comunitaria". Este proyecto implicaría la legalización de la emisora bajo la citada situación. (El País, 27/4, SG)

TV AUTONÓMICA.

La TV de la Generalitat efectuó pruebas los días 22 y 23 de abril (Sant Jordi) con motivo de la presentación oficial del proyecto del tercer canal. Consistió en la presentación de varias cartas de ajustes, algún texto y todo ello con música catalana. Podía verse una aureola móvil en torno al escudo de la Generalitat. El canal fue al 44 de UHF con

señal muy débil desde el Tibidabo. (Diario de Barcelona, 24/4 vía Enric Roca). El Gobierno ha anunciado una ley para la armonización de las RTVs autonómicas, lo que ha levantado ampollas en Cataluña, donde se teme que de esta manera se impida la inauguración de la TV Catalana, prevista para el 11 de setiembre, día nacional de Cataluña. (Antena 3)

LA ERC TAMBIEN PIRATEÓ ANTE LAS ELECCIONES.

Por espacio de 45 minutos pudo sintonizarse el 6/5 una emisión pirata de TV patrocinada por el Centro de Estudios por la Libertad y el Federalismo (ver recuadro página anterior) integrado principalmente por personas próximas a ERC y otros sectores políticos de carácter nacionalista e independentista. La emisión, iniciada sobre las 1730, pudo verse entre los canales 34 y 44 de UHF y la imagen se observó con nitidez en Gracia y Tibidabo. (El País, 7/5, vía Silveri Gómez)

PROGRAMACION REGIONAL DE TVE.

Horario actual: de lunes a viernes a 1330-1500 vía TVE-1; de lunes a jueves a 1645-1900, sábados y domingos a 1030-1530 vía TVE-2. Dado en Hora Oficial Española (HOE). Los programas vía TVE-2 se emiten también para Baleares. (prensa TV, R)

Extremadura: CLAUSURADA TV-CORIA.

Coria (Cáceres).- Esta población disponía desde el 10/3 de un canal local de TV en UHF, que emitía los lunes, miércoles y viernes, al término de la programación de TVE. Contaba con una plantilla de cuatro personas: un redactor-presentador, una locutora y dos técnicos, y con los siguientes medios técnicos: una antena, dos cámaras de vídeo, dos videos, un mezclador de imágenes, un equipo de sonido FM y un convertidor de super-8. El gobernador civil de Cáceres clausuró la emisora el 24/3. Los vecinos de Coria están indignados por la medida y han expresado numerosas muestras de solidaridad. (El País, 19-24-25/3, vía Silveri Gómez)

Galicia: PROGRAMACION REGIONAL DE TVE.

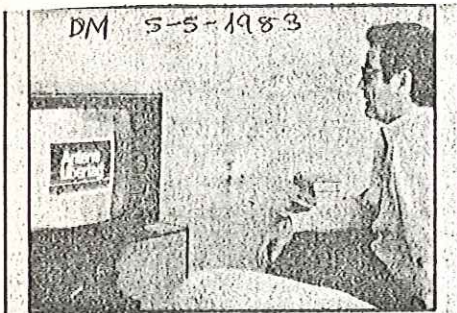
Una nueva programación de carácter marcadamente cultural comenzará a ser emitida en fase experimental a partir de junio por el centro regional de TVE en Galicia. Espacios monográficos dedicados al arte, la literatura, el teatro, el cine, el debate político y la divulgación de la lengua gallega, han sido incorporados a los programas sectoriales sobre temas marítimos y agrícolas que, junto a un informativo y un espacio deportivo, cubrían hasta el momento las dos horas diarias de emisión. Se emitirá un nuevo informativo ("Tele-Xornal-2") en la programación de tarde. Todos estos nuevos espacios se harán en gallego, respetando el derecho de expresarse en castellano. Esta nueva programación será regular a partir de setiembre. (El País, 9/5, vía J.R.Laborda y Silveri Gómez). Mientras tanto, el horario es: de lunes a viernes a 1400-1500 vía TVE-1, y de lunes a jueves a 1800-1830 vía TVE-2. (prensa TV)

Madrid: EL PDL EN TV PIRATA.

Entre el 30/4 y el 6/5 el PDL consiguió emitir en varias ocasiones desde los estudios de una cadena privada de TV ubicada en la zona norte del casco urbano de Madrid, aunque otros afirman que las emisiones se realizaron desde una unidad móvil instalada en un camión. Los espacios electorales salieron bajo el título de "Antena Libertad". (prensa)

PROGRAMA SUPRARREGIONAL.

De lunes a viernes vía TVE-1 se emite un programa a 1400-1430 para Madrid, Castilla-León, Castilla-La Mancha, Extremadura, Cantabria.



Garrigues consiguió emitir su mensaje.

La emisión tuvo poco alcance debido a la escasa potencia de la señal

El PDL, satisfecho de su experiencia televisiva

También de lunes a viernes vía TVE-1 se emite un programa para las mismas comunidades autónomas, excepto Castilla-León. (prensa TV)

Murcia: PROGRAMACION REGIONAL DE TVE.

Se emite de lunes a viernes vía TVE-1 a 1400-1500 y de lunes a jueves vía TVE-2 a 1800-1900. (prensa TV)

Valencia:

CLAUSURADA TV PIRATA.

Llobay (Valencia).- La tv privada comarcal de esta localidad fue precintada a finales de marzo por la Guardia Civil por incumplir el Estatuto de Radio y TV.

La emisora había iniciado su andadura a primeros de marzo con medios rudimentarios y emitía sólo los fines de semana. ("El País" vía Silveri Gómez y ("Levante" vía Julián Castillo)

EL PDL TAMBIEN EN TV PIRATA DESDE CASTELLON.

Castellón.- "Antena Libertad", la emisora pirata de Garrigues, pudo verse el día 6/5, último día de campaña electoral, en el centro de la ciudad. ("El País", 7/5, vía Silveri Gómez)

PROGRAMACION REGIONAL DE TVE.

Este es su horario: de lunes a viernes a 1400-1500 vía TVE-1.

OTRA TV PIRATA.

Sueca (Valencia).- Parece que en esta ciudad ha funcionado una tv pirata. (Enric Roca)

Vasconia (Euzkadi).

PROGRAMACION REGIONAL DE TVE.

Se emite de lunes a viernes a 1400-1500 vía TVE-1 y de lunes a jueves a 1815-1845 vía TVE-2. (prensa tv)

TV VASCA.

La ETB emite diariamente a 2000-2200, repitiendo el mismo programa al día siguiente a las 1300-1500. ("Diario Vasco" vía J.R.Laborda)



Navarra

Telenavarra aumentó su programación.

El Centro Regional de Televisión Española en Navarra aumentó su programación desde el pasado 23 de Mayo. Se tenía previsto un programa de media hora de duración antes del informativo habitual, 1400 a 1430 horas. El director de centro regional declaró que cuando la diputación foral instale los repetidores necesarios para cubrir la zona norte de Navarra, se ofrecerá un programa semanal en Euskera. (Navarra Hoy via JR)

Repetidor Pirata.

En la localidad vizcaína de Beracaldo, cerca de Bilbao, ha sido colocado por un grupo de jóvenes un repetidor pirata que retransmite la Tele Francesa. El repetidor retransmite con una potencia suministrada por un generador de dos caballos (bi zaldidun). Era normalmente vista en Irún, San Sebastián, y en ciertas zonas de Vizcaya. (Navarra Hoy via JR)

24 Horas amb RÀDIO OLOT

F.M. 98,1 MHz. Estéreo

CLAUSURA DE TV PIRATA

En Lloret, Gerona, se procedió a clausurar la televisión "Tele Lloret 2000" por orden del gobernador civil (29-9) en funcionamiento desde el Rally Costa Brava. En solidaridad se autoclausuró la TV de Bellocaire también de Gerona. (La Vanguardia y El País 30-5)

DECLARACIONES DEL DIRECTOR G. de RTVE Y NUEVO NO A LA TV PRIVADA
José María Calviño compareció ante la comisión de Presidencia del Senado y aseguró, que en el último trimestre se ha triplicado el tiempo de aparición en pantalla de AP, lo que no fue rebatido por los senadores aliancistas. Calviño afirmó también que están a punto de duplicarse los tiempos de emisión de los centros regionales de TVE y, respecto a las televisiones privadas de Mataró y Cardedeu las declaró inadmisibles, con el fin de evitar que suceda lo mismo que en Italia, donde hay numerosas emisiones de calidad dudosa.

U L T I M A H O R A F M

Comenzaron las pruebas técnicas de emisión de Catalunya Ràdio el día 20 de Junio, la emisora de la Corporación Catalana de Radio y Televisión dependiente de la Generalitat. Emite en los 106.8 MHz y una identificación con sintonía de música sinfónica y catalana. Parece ser que en 101.7 se ha instalado Radio 80 de Barcelona con potente señal en periodo de pruebas. Y nosotros nos preguntamos que ocurrirá con las municipales que ocupen la misma frecuencia, caso de la vecina, Radio Cornellà que tiene que hacer frente con solo, 100w ?.

U L T I M A H O R A T V

La Generalitat de Catalunya en nota a la prensa diaria anuncia el inicio de transmisiones de la TV Pública Catalana el 11 de setiembre de este año. Se harán pruebas de Teletexto las primeras semanas y transmisiones regulares de 32 horas en otoño. Entre las modificaciones para antenas colectivas se señalan que la Televisión Española pasará a emitir por los canales 41 y 47 de UHF sus 1er y 2º programas desde el monte Tibidabo de Barcelona. La TVC emitirá entre los dos programas, Ch 44 también desde el Tibidabo, según asignación internacional de frecuencias. Actualmente TVE emite por el CH 4 VHF y el CH 31 UHF desde el Tibidabo para los dos programas respectivamente.R.

NOTICIAS DE EUROPA

Finlandia.

TV POR CABLE.

Un servicio de TV por cable comenzará en 1985. Alrededor de 20000 hogares serán servidos en Tampere, los que deberán pagar una cuota (SCDX)

TV PARA EL TELON.

Las autoridades soviéticas acusan al gobierno de Helsinki de permitir a los EEUU la instalación de emisores de TV desde este país para emitir a las regiones limítrofes con la URSS. ("Millecanali")

Francia

PARIS, TV PIRATA

Al menos una televisión pirata efectúa transmisiones regulares y de un cierto rigor. Se llama ANTERNE 1 en el canal 31 del UHF. Cubre perfectamente el área de París y su "banlieue". R.

Inglaterra

El programa matinal de la IBA se denomina: "Good Morning Britain" (Mcanali)

Suecia: TV POR CABLE.

También la tele por cable está implántándose en Suecia. 4000 hogares de Lund serán los primeros usuarios de este servicio, que entrará en funcionamiento en octubre y que ofrecerá los programas de la TV de Dinamarca, las dos alemanias y, por supuesto, los dos programas suecos, aunque tiene capacidad para distribuir 20 canales de TV y otros 20 de radio. (SCDX)

SATÉLITE ESCANDINAVO?

Muy incierto es el futuro del satélite de tv "Tele-X", pues Dinamarca se ha retirado del proyecto, Finlandia espera la decisión de Noruega y ésta dice que dice que sólo cargará con el 10% del coste total (160 millones de \$) y no el 24% que, según Suecia, había prometido.

(SCDX)

Suiza: TVs PRIVADAS.

Han sido solicitadas por diversas entidades suizas 16 licencias para TV. ("Millecanali")

=====

DXK: DX Kuunteliija.

HOE: Hora oficial española.

DXM: DX Magazine.

Nota: Este redactor agradece la enorme aportación del colega Silveri Gómez, de Fraga (Huesca).

MDX: MadridX.

R: Redactor.

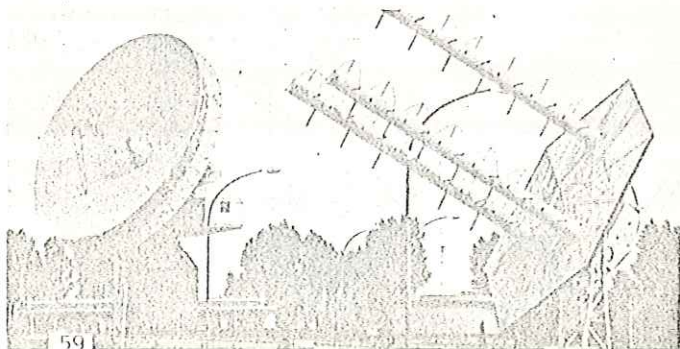
TAV: Tele-Audio-Visione.

Millecanali via D. Monferini, TNX.

WATD fm96
Stereo South Shore

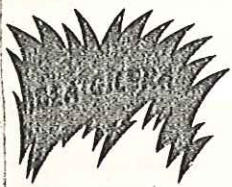
Marshfield Broadcasting Co. Inc.
Box 487, Marshfield, MA 02050
Telephone: (617) 837-1166

3000 watts @ 95.9 mhz
Predicted 0.5 mw/m coverage contour
(FCC 50-50 curves)
Source: Educational FM Associates,
Duxbury, Massachusetts



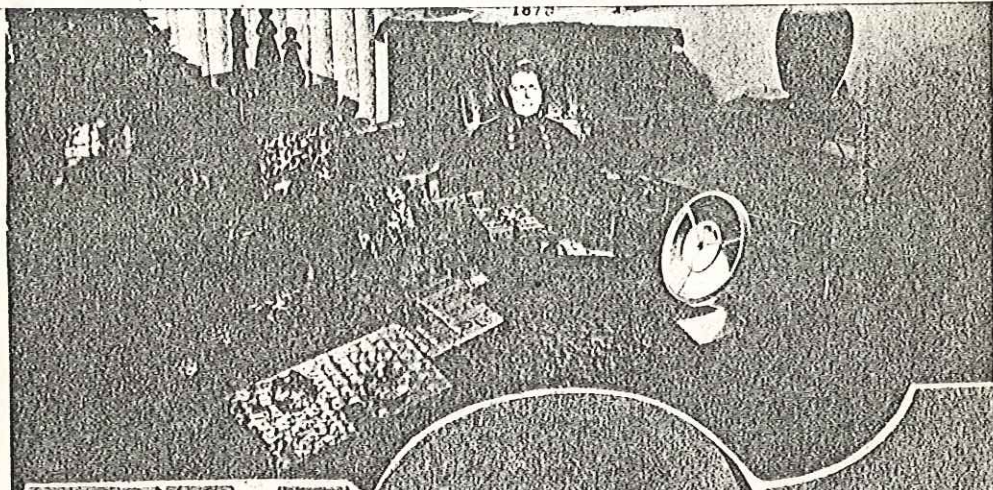
SUPER TV

Torino 1982 The greatest rock'n'roll band in the world



Rolling Stones

promoter: Radioflash fm97.7



FM 97.7

Radio Alice International



TEL. 0382
81546

93.500
F.M

