

MAF



MIEMBRO OBSERVADOR DEL EDXC.

ISSN0212-7156

REVISTA PARA DEXISTAS DE FM-TV

250 pts/10 IRC

JULIO 84

Nº 14

AÑO III

European DX Council



maf

Números atrasados

MAF-01 12 págs. 50.-pta
MAF-04 80 págs. 300.-pta
MAF-05 100 págs. 400.-pta
MAF-06 32 págs. 100.-pta
MAF-09 60 págs. 250.-pta
MAF-11 44 págs. 250.-pta
MAF-13 60 págs. 250.-pta
MAF-14 60 págs. 250.-pta

Edición MAF-15

Aparecerá en Agosto, la intención es buena, FECHA TOPE para la llegada de originales: 23 de Julio .

Abono y forma de pago

El abono a MAF-84 es de : 1250.-pta exceptuando el nº12.

Pagos a favor de la C.C.P nº 6.221.323 mediante Giro o ingreso. En pagos mediante talón se incluirán 125.-pta en concepto de comisión bancaria. Todos los pagos a nombre de José Raúl Laborda e indican por escrito al apartado 38.015 la forma elegida, el concepto y cuantía

Reproducción

Permitida la parcial con mención de origen. Queda prohibida la reproducción total.

Depósito Legal

B - 1.462 / 1.984

Números agotados

Mediante suplicatorio.

MAF - STAFF

Redacción FM

Pedro Moñino
Creus 68
SON SERVERA
(Mallorca)
971 - 567661

Redacción TV

Modesto Martín
Av. D. Valentín 2
SEGURA DE TORO
(Cáceres)
927 - 484156

SateliTV

Enric Roca
Cerámica 1
08035 Barcelona
93 - 3580115

Portada

Manuel Castro
Llull 200 àtic 2ª
08005 Barcelona
93 - 3096921

Padrino

José R. Laborda
Apartado 38.015
08080 Barcelona
93 - 242.53.20

Corresponsales

Dario Monferini
Via Davanzati 8
20.158 MILANO
Italia

Jean François BRAS
18 Rue de la Source
12000 RODEZ
Francia

Fernando Betancor
César Bianco 2673
Paso de la Arena
MONTEVIDEO
Uruguay

ARCHIVO SONORO

Once cassettes con diversas grabaciones de emisoras de onda corta, radios libres españolas, emisoras libres italianas, piratas centroeuropeas, emisoras mexicanas y norteamericanas. Precio unidad: 500pta

E D I T O R I A L

Maldito!, maldito número trece!! exclamó el dios con cristalina mirada a punto de estallar en el mas cruel de los llantos. No puede imaginarse la coincidencia de causas, efectos y extrañas coincidencias cabalísticas que hicieron de MAF-31 la peor de las torturas, ejem, MAF-todolococontrario.

Por misericordia, sepan ustedes perdonar la concurrencia de fenómenos poltergeist, y en tropel, todo tipo de hadas, duendes o gnomos, meigas, terribles dioscecillos del mal, y todo ello bajo la impasible mirada de nuestro angel de la guarda.

¿La consecuencia?, en principio páginas cambiadas, la 05 y la 50, el número trece desapareció de la portada original en el momento de imprimir, además es una segunda tirada la que recibisteis, la primera fué dasastrosa... no quisimos probar una tercera atomizados por esas fuerzas del mal. Por último, y es lo más doloroso, el duende tipógrafo operó maleficios en la sección de log tergiversando su contenido hasta hacerlo ofensivo y de mal gusto. Estos y otros fenómenos que no se ven reflejados en el pasado número conformaron una edición de lo mas agitada, problemas de todo tipo: cosas que no funcionan, hojas que se pierden, retrasos, viajes, etc.

Afortunadamente ha pasado la tormenta paranormal que no esperábamos y vemos como sale a la luz un MAF-14 victorioso campeador y justiciero elaborado con las últimas informaciones y temas aparecidos en este mundillo en el último bimestre.

Esos DX que con tanta paciencia hemos esperado aquellos para los que apenas pueden practicarlo en verano ya estan aquí. No os perdais las imágenes que aparecen en la TV y recordad que temprano no hay emisión de TVE-1 en VHF. Para los que vivís fuera de Barcelona el especial encargo de hacer esos DXFM que se nos niega a los de ciudad, naturalmente también a los habitantes de Madrid.

En esta edición podreis encontrar entre otros temas, las habituales secciones de noticias, FM, TEUVE, SATV. Reportage de la televisión Argelina, de la emisora francesa Frequence 47, etc. Las tarifas de correos como gentileza de Juan F. Crespo, esto y mucho mas en las páginas que hallais a continuación.

Comentaremos algunas actividades realizadas en estos dos meses pasados, la acampada en Sort, las emisiones "multitudinarias" de nuestra emisora, el encuentro de Radios Libres, entre otros, temas todos que esperamos serán de vuestro interés.

Queremos hacer incapié en la distribución de una encuesta, encuesta que servirá para trazar la linea futura de nuestra publicac ión y que todos tenemos la OBLIGACION de devolverla debidamente cumplimentada, obligación ya que el correo de vuelta lo paga MAF y no está bien no dar tu opinión en este momento. Las represalias serán terribles de no recibir tu encuesta. Esperemos un máximo de respuestas para configurar una política, que acertada o no, será del gusto de la mayoría. Teneis un mes para retornarla y, gracias por ayudar.

Complácenos confirmar que este número contendrá también un relato de los hechos del Euro DX celebrado en Estocolmo (Suecia). Una primicia que es más una coincidencia con esta edición ya que hace pocas horas que llegaron a Barcelona los compañeros de ADXB después de un largo viaje por tierras centro y norte-europeas. Manuel Castro, uno de los expedicionarios, que es también colaborador en nuestra revista nos informará de sus personales experiencias en este encuentro europeo de diexistas.

Antes de zambullirnos en las páginas que siguen os damos nota de cómo están distribuidas en el siguiente sumario:

Sumario

- 01 Portada, por el maestro Manuel Castro
- 02 MAF
- 03-04 Editorial, por J. Erre
- 05-06 Notas Breves, por J.R. Laborda
- 07-08 La Televisión argelina, por Pedro Sedano
- 09 Cartas a MAF, la de Enric Roca
- 10-11 Frecuence 47, por Silverio Gómez
- 12-13 EDXC - Stockholm, por Manuel Castro
- 14-19 Logs FM y TV, por Pedro Moñino
- 20 MAF en CB-11
- 21-23 TV Private en MARCHE, de Dario Monferini
- 24 QSLs
- 25-26 Opinión, la de Enric Roca
- 27-28 Tarifas Postales, por Juan F. Crespo
- 29-30 El Código postal
- 31-33 Acampada DX
- 34-36 Onda Sur, Madrid, de Onda 2001
- 37-50 Crónica FM, por Pedro Moñino
- 51-54 Televisión, por Modesto Martín
- 55-59 SateliTV, por Enric Roca
- 60 Contraportada, Radio USA 1.984

Recibís con este ejemplar un sobre franqueado donde introduciréis la encuesta doblada en tres partes para que nuestra dirección asome por la ventanilla, los abonados residentes en el extranjero lo franquearán con estampillas de sus países respectivos, nosotros no dispnemos de tantos medios. Sobre todo al franquear como impresos no se debe cerrar el sobre, pero se aconseja grapar la parte superior. Esperamos ya vuestros datosy, muchas gracias de antemano.

73 y DX TV FM de vuestro MAF Staff.



Se van a enterar...

Nos hacemos eco de la edición del folleto "Hazte amigo de tu antena", un folleto que trata en resumen las distintas antenas utilizadas por nosotros los diexistas, tanto en ondas cortas como en medias o ultracortas. Su editor es José Miguel Roca Chillida, promotor también de la publicación de un resumen general de lo que es el diexismo, según se convino en la última CEREDX de Burgos, y en el que interviene MAF en la parte de FM/TV. El precio de este folleto sobre antenas es de 30 pta en sellos nuevos de correo, para España, o 2 IRC para el resto del mundo y por correo aéreo. La dirección de este colega es: C/ Hernani 38 6º C, en Madrid - 20. Esperamos nuevas noticias sobre su actividad.

Muchos de vosotros ya sabreis lo acontecido en las pasadas Jornadas prácticas de DXismo organizadas por ADXB en Sort (Lleida). No podemos decir que la cosa fuese perfecta a pesar del entusiasmo de muchos de los concurrentes pero debemos considerar que fué la primera experiencia de ADXB en este sentido y no se le puede culpar de errores que tal vez sólo pudieron ser observados sobre la marcha. La coincidencia de fechas con las vacaciones de Semana Santa hicieron penoso el acceso a Andorra, a los que decidieron entrar. Esta circunstancia propició la contemplación de parajes muy bellos a pesar de la gran concurrencia de turismo. Como aficionados a FM/TV hemos de resaltar la improvisada excursión a Llessui desde donde eran bien audibles casi todas las emisoras de Barcelona. Otro punto negativo fué dividir a los participantes en campistas y hotelistas lo que para la propia organización y para el plan de actividades en general significó algún quebradero de cabeza. Podemos decir que la experiencia valió la pena si sacamos las convenientes conclusiones y eliminamos posibles errores en un futuro evento de este tipo. Al menos hubo captaciones de onda corta, pero este tema y el de la orografía forma parte de un tratado no tan escueto.

Según anunciamos en el polémico MAF-13 se iban a celebrar en Madrid unas conversaciones entre algunas de las radios libres que funcionan en el estado. De ello teneis mayor información en las páginas que redacta nuestro compañero Pedro, pero debemos hacer constar que a nuestra instancia un colega madrileño, Juan Jaramillo estuvo en esas reuniones a quien agradecemos sus informes que en cualquier caso corroboran lo que aparece en noticias.

A pesar de los proyectos, de todo intento por comparecer a la cita del diexismo europeo en representación de los diexistas españoles de FM y TV no hemos podido estar presentes por inconvenientes de ultimísima hora. Una incompatibilidad personal de José Raul, que era el asistente en potencia hizo que en el penúltimo instante se tuviera que anular tal propósito de asistencia. EDXC - 84 se ha celebrado ya sin nosotros pero ello no obsta para que emprendamos una fructífera relación con los demás grupos del resto del continente. ADXB si estuvo presente y será de su mano y del propio Euro DX la información que os brindaremos en un próximo número de MAF

Agradecemos muy sinceramente la atención de Amadeu Sala y Cinto Niqui al invitar a nuestro dire a participar por teléfono en su programa del 10 de Junio para explicar las posibilidades del DX de FM y TV en estas fechas calurosas. Recordad que este programa se emite en la noche del domingo al lunes de 00 a 01 horas HOE de verano, y en la frecuencia de 100.8 MHz estéreo. José Raúl tuvo la oportunidad de preguntar directamente a Paco Rubio, Presidente recién elegido de ADXB, acerca de la reunión de diexistas de FM en EDXC - 84 en Suecia.

Sobre la revista ONDA 2001, de la que hasta ahora sólo han aparecido tres ejemplares, Febrero, Marzo y Abril, reproducimos en esta edición número 14 algún artículo. Pero, qué significa esta maniobra de un grupo editor al lanzar una oferta según la cual podía uno suscribirse por un año al precio de 2.500 pta si tan solo piensan ofrecer tre ediciones y no doce?. Aparte de ello no hemos obtenido respuesta de la editorial acerca de ofrecer alguna colaboración en el futuro. Por lo tanto, si ya lees MAF, ni falta que te hace buscarte cosas como ONDA 2001, de todos modos eres libre para perder dinero.

Es cierto, la emisora de MAF ha funcionado y puede volver a funcionar, pero puede volver a funcionar en un lugar donde pueda ganar una audiencia, es decir, donde el dial no esté superpoblado, Barcelona no es sitio para una emisora así, o bien si, pero con una etapa de potencia de 100 kW. El equipo se compone de una fuente de alimentación oscilador-sintonizador-etapa de tres watos, etapa de veinte watos, medidor Watos y estacionarias y su antena plano-tierra. Los programas eran difundidos normalmente de 20 a 23 HOE y se probaron varias frecuencias: 108.0, 94.4 sobre todo. La emisora, situada en Pueblo Sepo, tenía un oyente en Rondas con buena señal, otro en Balmes-Diagonal (solo 108) también con buena señal, el alcance máximo verificado lo obtuvo Enric Roca desde el Valle Hebrón con señal mediana pero muy clara en 94.4. Esta frecuencia presentaba un serio inconveniente de recepción en la Dreta del Eixample al ser tapada por una potente y sin embargo ilegal emisora del Prat. Desde luego falta el control de escucha de Pedro Mofino que no puede tardar. En resumen MAF-radio puede funcionar en cualquier lugar menos en ciudades como Barcelona, por ejemplo en acampadas o eventos diversos. Si alguno de vosotros está interesado en obtener este equipo emisor lo puede hacer sabiendo que su precio es de 45 verdes y naturalmente podeis escribir al P.O.Box 38.015 de Barcelona

Con este número os hacemos llegar una encuesta sobre algunos temas de importancia que debeis retornar a nuestro Apartado a la mayor brevedad y debidamente cumplimentadas

Y estos son los temas breves que hemos recopilado para vosotros en esta edicion de Junio (casi Julio) esperando nos remitais vosotros también todos aquellos sucesos o críticas o relatos, etc, que considereis que tienen cabida en estas páginas. No os durmais y echad una mano lo queis que pase lo mismo que en ONDA 2001?

Saludos (73) de MAF staff.

RTA

La RTA dispone actualmente de una considerable infraestructura técnica para la producción y difusión de los programas de las cuatro cadenas de radiodifusión y de la cadena de TV.

El servicio restringido de la televisión funcionaba según la reglamentación francesa, 819 líneas a partir de los tres centros: Argel, Orán y Constantina, con un débil radio de acción.

El desarrollo de la red nacional de TV se hizo en dos etapas y en dos direcciones. A partir de 1.963 fué lanzada una operación de una gran envergadura para cubrir todo el norte del país mediante una cadena hertziana de más de 4.000 Km, permitiendo al público, incluso el de las zonas más escarpadas, disfrutar de los programas de la cadena. A principios de 1.970 la RTA y la Administración de Correos y Telecomunicaciones dejan de utilizar esta cadena y lanzan, tras largas negociaciones con Intelsat el Dojnsat argelino operacional desde 1.977 para el conjunto del área meridional del país que captarán, en lo sucesivo, la TV mediante 14 estaciones terrestres.

En 1.963, la RTA elaboró un proyecto de reconversión de las normas abandonando las 819 líneas para adoptar las 625 del CCIR instalándose los nuevos equipos en 1.967.

En 1.970, la red de TV fué unificada y el conjunto de la población norteaña podrá desde entonces captar las emisiones televisadas.

La capacidad actual de la red permite la emisión simultánea de tres programas de TV en dirección al interior del país desde Argel, y dos en dirección contraria.

Existen, también, cuatro circuitos internacionales:

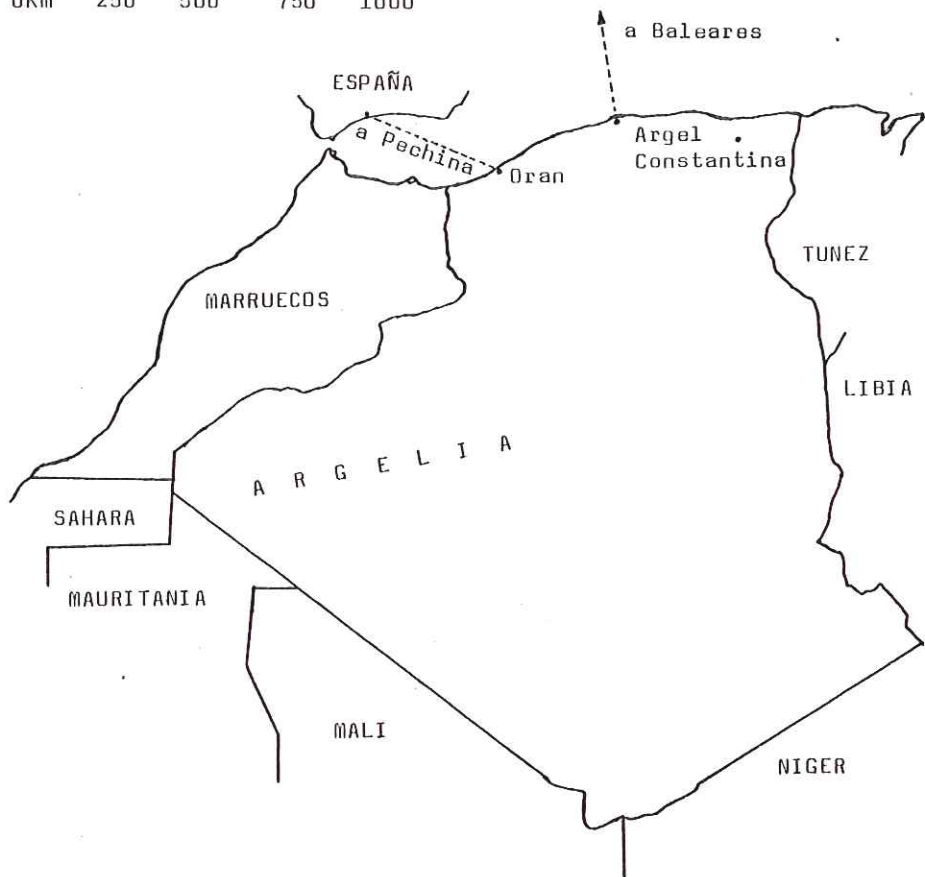
- Un enlace troposférico que conecta Argel - Bouzaréah con Francia y la red UER vía Baleares.
- Una conexión al este, con Túnez.
- Una conexión al oeste, con Marruecos.
- Una conexión a partir de Tessala (Orán) con Pechina en España.
- Un acceso a los satélites INTEL-SAT e INTER-SPOUTNIK por la estación terrestre de Telecomunicaciones de Lakharié.

La RTA tiene tres centros de producción de programas, Argel, Orán y Constantina, todos con color PAL según CCIR.

Las perspectivas de desarrollo de la Televisión son importantes, los esfuerzos se centrarán en la realización de la segunda cadena en UHF cuyos primeros centros comenzarán a funcionar este año y el reforzamiento de los medios de producción a fin de aumentar la tasa de producción nacional.

Para la segunda cadena, se trata de cubrir el norte con 12 emisoras en las bandas IV y V (UHF) en los 12 centros de ubicación de la primera.

0Km 250 500 750 1000



También se prevé la construcción de la casa de la TV, que contará con 10 estudios para la realización y difusión de programas.

El éxito de la RTA lo demuestra el gran número de receptores de TV, del orden de 1.250.000 unidades, que llegan a una población de 2,5 a 3 millones de hogares mediante una programación de unas 60 horas semanales, exceptuando el mes de Ramadán o con motivo de grandes acontecimientos, que aumenta substancialmente.

De todos los programas es de resaltar el "Club de los Televidentes", que se emite mensualmente y donde se pueden apreciar las más destacadas obras de los grandes directores y el cine del tercer mundo, seguido de un debate.

La mayoría de estas transmisiones son en francés.

73's Pedro Sedano

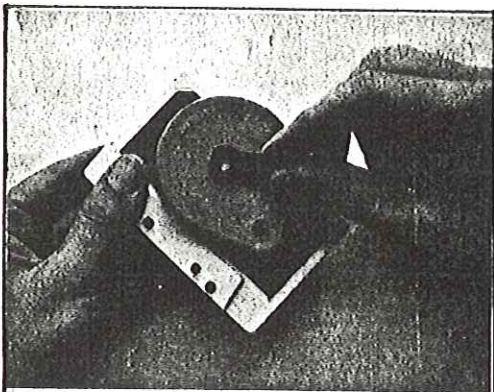
cartas

A

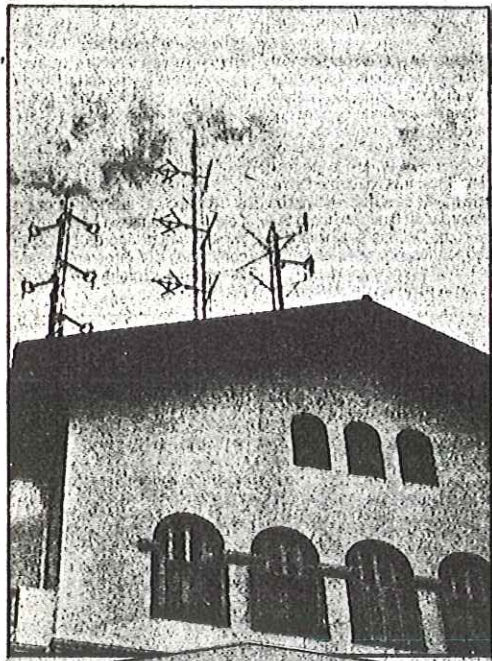
MAF

E-Roca (Barcelona). Como participante en la excursión al Pirineo, desearía agradecer a todos los particulares que asistieron y en especial a la organización por intentar cumplir el programa tan empírico para tan pocos y fructíferos días.

Otra cosa, ¿quién puede proporcionarme un televisor multistandard?. Si es portátil mejor e incluso en b/w. Para un contacto directo de sus ofertas llame al 358 01 15 con prefijo provincial 93.



A mano. A veces, los aparatos más simples logran la mayor utilidad, como el rebobinador para cintas de casete, que venden en H-F (Condesa de Venadito, 18, Madrid) por 360 pesetas. Es manual, pero consigue su cometido en muy poco tiempo y deja la cinta en su punto perfecto de tirantez.



LAS ANTENAS CREAN INTERFERENCIAS. - Las numerosas antenas que en régimen de alquiler orizan el tejado y los alrededores del edificio de TVG ocasionan problemas de interferencias en el funcionamiento de los videomagnetoscopios. En esas condiciones, es difícil que los estudios de Televisión Catalana puedan ser utilizados para realizar programas, lo que hipoteca aún más la ya precaria supervivencia de la sociedad.

←Adjunto foto de la prensa para que vean a donde van a parar esos transmisores ilegales de Cadenas legalizadas, con la suposición más bien cierta de escapar a cualquier control de ente legal.

El edificio es el Hotel Florida de antaño regentado ahora por una misteriosa sociedad de televisión privada.

El inmueble es una típica construcción enclavada en una zona estratégica como es el Tibidabo.

Finalmente debemos felicitarlos, la emisora de MAF en FM Stereo funciona, sus ondas ya bañan la mediterránea Barcelona.

FREQUENCE 47

El 24 de Octubre de 1.981 el departamento francés de Lot-et-Garonne vió nacer su emisora: FREQUENCE 47. Emanaba de la iniciativa de la asociación para la promoción de Lot-et-Garonne que había fijado dos finalidades esenciales en cuanto a la utilización de este medio de información:

- 1ª.- Aportar una ayuda concreta al desarrollo económico de la región gracias a los medios modernos de intervención que facilitan la presentación de las posibilidades que ofrece.
- 2ª.- Ofrecer a las colectividades locales, ayuntamientos y asociaciones un medio de hacer circular sus informaciones de una forma directa y mas rápida hacia el público en general.

La emisora está instalada en el 36 de la rue des Ambans, en la localidad de Agen. Ocupa 120 m² repartidos en dos pisos. En el primero se encuentran los servicios administrativos, complementados con un jardín interior que permite acoger a los invitados. En el 2º piso, está la parte técnica que comprende la dirección-control, la sala de redacción y un estudio totalmente insonorizado gracias a una doble vidriera y a 10 cm de corcho que cubren todas las paredes.

Al principio se emitía en la frecuencia de 102.5 MHz, pero desde la legalización están en los 90.2 MHz. El horario de programación se extiende desde las 0600 de la mañana hasta las 2200 de la noche. Los sábados y domingos comienzan media hora mas tarde.

FREQUENCE



F.M. 90,2 Mhz
Rue des Ambans, AGEN
Tel. (53) 47.40.55



Durante el verano, el equipo de la emisora en colaboración con Alphaplus se dedican a la animación de veladas estivales al aire libre en los diferentes pueblos del departamento. Así en el podium pueden lucirse los talentos locales: cantantes, prestidigitadores, presidentes de clubs, etc.

De esta forma siempre hay emisiones en directo desde la plaza de algún pueblo.

Por lo que respecta al personal que trabaja en la emisora es muy profesional pues la hay procedente de France Inter, Radio Andorra y WC 1 de Londres.

Yo he podido sintonizarles desde Fraga (Huesca) hace pocas semanas, les envié al control y en pocos días contestaron con una tarjeta, un adhesivo y un librito sobre la emisora.

Su dirección es:

Frequéce 47
36, rue des Ambans
47000 - Agen
Francia

Su teléfono: (53) 474055
472407

Que haya suerte !!

Silverio Gómez
FRAGA (Huesca)

En haut de gauche à droite: .

François MARTINET - Christophe JULLIARD - Eric CANTELOUSE - Christophe DUCASSE
Jean-Patrick LAFONT - Daniel BILLAUD

En bas de gauche à droite :

Chârlotte PELETTIER - Jean-Pierre ALAUX - Stéphanie TORRENT - Isabelle ORANGE

Jean-Pierre ALAUX
Directeur de l'Information
et des Programmes

*Vous confirmez votre écoute du 3/4/84.
Mais il écarte vos programmes.
J'espère que les pygnices ne sont plus
un obstacle! Cordialement.*

FREQUENCE 47
36, rue des Ambans
47000 AGEN

Tel 1531 47.40.55
1531 47.24.07



ALPHAPLUS

Richard CARRATIER

- Tournée d'été Fréquence 47
- Animations Magasin
- Spectacles

allo 47.43.12

REP. EXPLOITATION S. C. ADON 8811

No es habitual que este redactor cambie de programa, pero como tenemos acontecimientos que merecen la máxima atención por lo que representan para todos los aficionados a la sintonización de señales Radioeléctricas, sean de la vertiente que sean, es por este motivo altamente significativo como el European DX Council que me parece lógico el que os diga que:

¡Estocolmo era una fiesta!.

Y digo que era una fiesta, porque la gran capacidad del European DX Council agrupó a los mejores Profesionales y una nutrida y eficaz = representación de Radioescuchas y DX-istas de muchos rincones del = mundo. En relación con los grupos de trabajo durante los tres días = de duración se aunaron muchas ideas para el intercambio de novedades = y el mejoramiento técnico. Pero lo más interesante fue el contacto humano de todos los integrantes al convivir juntos, pues fueron muchas las amistades hechas a raíz de este magno evento.

A pesar de no haber estado presentes oficialmente, sí que lo estuvimos como colaboradores, ya que la presencia de este redactor pudo = atender todas las preguntas y sugerencias relacionadas con nuestro Club y su publicación, puedo manifestaros que fueron muchos los que se interesaron por MAF y se hicieron elogios por la nueva imagen de la revista, (creo que después de la experiencia adquirida no podemos estar ausentes en la próxima conferencia).

En lo que a publicaciones se refiere, lo aportado por los otros = Clubs afincados en la misma línea que MAF no llegan ni por asomo ha acerle la mínima sombra en materia comparativa, (no intento ni por asomo desprestigiar la labor de los demás colegas, es pura y sencilla realidad de lo visto).

Tengo que resaltar también que fueron innumerables las preguntas sobre de que forma se desenvuelven los aficionados españoles en la FM y la TV, y sobre todo los logros obtenidos, de que medios nos valemos para la obtención de buenas señales, ¡era de esperar!. MAF es = conocido como el pionero de la Muy Alta Frecuencia en nuestro país. Europa así lo manifestó, y os aseguro que yo soy el primer sorprendido, pero reconozco que no están desencaminados en hacernos un elogio, sabemos que para lograr un reconocimiento se ha de trabajar = muy duro, pero si nos hemos metido en el berengenal de las ondas, = pues vale, ¡que sigal.

Hasta aquí, mi apunte personal sobre lo que capté en los tres días de trabajo en materia de apreciaciones y felicitaciones verbales.

Lo curioso surgió al segundo día, en un descanso de los equipos de trabajo, (que por cierto fueron escasos y un tanto menguados), pero tengo que reconocer que la agradable temperatura y el extraordinario buen tiempo (las horas de Sol) permitió muy sabrosas excursiones a lugares de gran interés en relación con las comunicaciones.

Pero ya estoy fuera de lo que os quiero explicar!.

Decía que lo curioso fue que en un rincón del amplio vestíbulo de = Radio Suecia Internacional se hallaban tres muchachos suecos, (digo suecos porque no logré verlos en ninguna manifestación oficial), ca pitaneados por el colega y amigo Darío Monferini, escuchando en una grabadora, la cinta de una programación captada en Suecia de una = emisora de habla catalana, el amigo Monferini me hizo escuchar el = contenido de la grabación, pero el bullicio reinante no me permitió el poder descifrar el codiciado contacto, además el no disponer de unos cascos no dio lugar al detenimiento y su estudio.

Fue curioso ver "Aquellos chalados con sus locos cacharros", eso sí sin perjudicar a nadie, ni de obra ni de palabra, características = que en algún momento "afloraron" para desdicha nuestra, pero creo y deseo que fue sin mala "fe" más bien creo que fuera una omisión en,

¡La lista de los invitados!. Pero estos lances son perdonables ya = que consideramos que DX-istas, son aquellos que viven en un mismo = territorio, tanto los del centro como los del litoral, ¡y como no, = los de las islas también, por aquello de que los pioneros son los = primeros!. Ha no ser que existan "reservas étnicas". Pero nosotros Sr. encargado del DX-ismo de España para el exterior, estamos con usted en todo momento. Una equivocación la tiene cual- quiera. Nuestro país, España, no se puede equivocar, por pequeños.

--. Perdonarme mis amigos lectores, no intento olvidarme de lo que = anteriormente os estaba explicando "sobre los chicos suecos y la FM y la TV, pero algunos detalles te entran a hurtadillas relacionando se con acontecimientos, ya que tanto unos como los otros ocurrieron durante el certamen.

Pero decía que, los colegas suecos de la FM-TV, lograron acaparar = mucho la atención de los asistentes, creo que fueron ellos los que hicieron gala del DX-ismo en directo, todos ellos aparecieron por = la invitación que las emisoras de FM de la ciudad de Estocolmo di- fundieron los días que duró el certamen.

En el workshop llenaron sus macutos y vaciaron la enorme maleta del amigo Darío, que como muy bien sabéis es el "Rey de la Pegatina". Y puedo decir que los rastreadores de tan preciado material, exis- ten en todos los lugares del planeta, es curioso ver el efecto que producen estos pedacitos de papel impreso en vivos colores y adhesi- bles en cualquier superficie pulimentada.

Creo que se ha iniciado un verdadero movimiento "Pacifista a través de la Pegatina", es un movimiento juvenil y muy alegre, inspirado = en el color. Tenemos que felicitar a nuestro amigo Darío Monferini, por ser el iniciador número uno, así mismo el instigador a que to- das las FM del mundo se disputen la primacía de ser la mejor "Pega- tina de la temporada", y vale tios, que se gastan verdaderas fortunas para regocijo del mundo juvenil.

Esto es en síntesis lo acaecido en la bella ciudad de Estocolmo, a= nivel de los aficionados a la FM-TV, también se hicieron muchas más actividades relacionadas con los demás apartados que la Radio ofrece y que son de tan vivo interés como lo es nuestra afición a la = Muy Alta Frecuencia. Pero no es aquí y ahora para hacer comentario pormenorizado, tenemos varias publicaciones en el mercado para dis- poner del más mínimo detalle, si es que estamos interesados.

Mis amigos de MAF, os pido disculpas por la tardanza que este núme- ro aparece al lector, pero he creído que el acontecimiento como el= reseñado, bien valía una demora.

En portada, otro de los motivos de la demora, (yo, el culpable). Podemos ver lo gracioso que es un ángel jugando a las comunicacio- nes, con alas y todo. Detalle de uno de los artesanos del Magnifi- co Museo de Comunicaciones de Estocolmo ¡Un prodigio de Museo!, que hemos querido reflejar como homenaje al ciudadisimo e interesante = interés demostrado en todo momento por los organizadores del Euro- pean DX Council 1984 celebrado en el incomparable marco de la ciu- dad de Estocolmo. Señores y Señoras ha valido la pena, lo han he- cho ustedes formidable.

Recordar el consejo de Telecomunicaciones, mi nueva dirección para = con todos vosotros es la siguiente.

Manuel Castro Vinagre.
c/. LLULL nº 200 ático 2ª.
08005. Barcelona, E S P A Ñ A.

ESCUCHAS EN FM (BANDA II) realizadas por Pedro Moñino con Sanyo, modelo RP-8700, y su antena telescópica.

1) Desde Orellana la Vieja (Badajoz).

FECHA	HUC	MHZ	EMISORA	SITUACION	DETALLES	KM	KW	SINPO
1/3	1435	94.5	R.TRUJILLO,	px musical,	E.....	58	?	35553
	1440	91.2	R.PLAZENCIA,	novela (// SER),	E.....	122	0.25	55555
	1445	90.6	RNE-R2,	Guadalcanal, mx clásica,	E....	108	15	45554
	1450	97.7	RNE-R2,	Montánchez, mx clásica,	E....	60	1	55555
	1455	98.4	ANTENA 3,	Villanueva, "Vd. pregunta"	24	0.15	55555	
	1500	99.3	RNE-R3,	Montánchez, "Tertulias",	E....	60	1	55555
	1520	96.3	R.MERIDA,	"Extremadura deportiva",	E	76	0.25	45554
	1530	95.9	R.TRIANA,	Sevilla, discos dedicados	188	5	25552	
	1535	88.6	R.ROPULAR	DE CACERES, discos dedic.	90	1	55555	
	1540	88.2	R.ROPULAR	DE CACERES, discos dedic.	90	-	55555	
	1545	100.0	R.80-V.A.	Don Benito, concurso, E....	32	0.25	55555	
	1550	97.2	R.SEVILLA,	"Los 40 principales", E....	188	5	25552	
	1605	91.2	LV.LOS PEDROCHES,	Rozoblanco, varied.	90	0.5	55555	
2/3	1335	96.9	R.JAEN, ID,	"Los 40 principales", E	202	1	25552	
3/3	1100	101.3	R.VILLANUEVA,	ID, "los 101 de la FM"	106	-	45554	
	1400	99.5	R.RENASCENÇA,	Gardunha, ID, mx, R....	206	1	35553	
	1404	95.3	R.RENASCENÇA,	S.Mamede, "Cualidade..."	170	1	35553	
	1408	91.7	R.RENASCENÇA,	Lousã, "Cualidade..."	R. 260	28	45554	
	1412	90.8	R.COMERCIAL,	Lousã, mx irlandesa, R...	260	22	35553	
	1416	89.3	RDP-2,	Lousã, mx clásica, R.....	260	22	45554	
	1420	87.9	ANTENA 1,	Lousã, px musical, R.....	260	22	45554	
	1424	95.1	RCE-CACERES,	"Micronoticias deportiv."	90	1	35553	
	1432	93.9	RDP-2,	Gardunha, mx clásica, R.....	206	5	35553	
	1436	95.8	RNE-R3,	Navacerrada, "En el aire",	E	240	60	25552
	1440	98.75	RNE-R2,	Navacerrada, mx clásica,	E....	240	60	25552
	1444	92.6	R.80,	Cáceres, "Barbacoa", E.....	90	0.1	15351	
	1452	89.0	R.80,	Madrid, "Barbacoa", E.....	220	10	15351	
	1456	90.2	R.RENASCENÇA,	Montejunto, carnaval, R.	308	5	25552	
	1500	92.1	RNE-R2,	? (Extrem.), mx clásica,	E....	-	-	35553
	1505	96.2	RNE-R3,	? (Extrem.), "En el aire",	R	-	-	35553
	1510	93.5	R.80,	Badajoz, "El Canguro de R.80",	128	0.5	25552	
	1515	100.4	R.HUELVA,	px musical, E.....	232	0.5	15441	
	1520	92.0	R.COMERCIAL,	S.Mendro, mx orquesta, P	210	5	25552	
	1524	94.8	R.80,	Sevilla, "El Canguro...",	E.....	188	3.15	15441
	1528	102.4	R.ANDALUCIA,	Sevilla, px musical, E....	188	1	15441	
	1532	103.2	R.MINUTO,	Sevilla, mx y mx, E.....	188	2.2	15441	
	1536	90.0	RNE-R2,	S.Almadén, mx clásica,	E.....	184	3	45554
	1540	96.0	RNE-R3,	S.Almadén, "En el aire",	E....	184	3	45554
	1544	99.7	R.SOL,	Valdepeñas, px musical,	E.....	182	0.25	15441
	1548	96.6	R.TORCAL,	Antequera, px musical,	E....	250	2	45554
	1552	97.4	R.P.CIUDAD REAL,	o HUERTOLLANO, mx, E	-	1	14441	
	1556	99.5	R.P.SEVILLA,	"Fin de semana", E.....	188	1	15441	
	1600	92.4	R.EL RAIS,	Madrid, ID, noticias,	E....	220	16	15441
6/3	1620	100.7	R.TAJO,	Toledo, px musical, ID, E.....	156	1	25552	
7/3	0920	89.1	R.CÓRDOBA,	"Novedades musicales",	E....	140	1	25552

8/3	1330	92.1	R.CIUDAD REAL, mx de Paloma S.Basilio, E 134	1	14441
	1335	101.5	ANTENA 3, Sevilla, "Crónica 3", E.....188	1	14441
	1410	89.1	R.ROPULAK DE BADAJOZ, px musical, E.....128	1	25552
13/3	0920	92.5	KNE-R3, ?, "Perfil de Ruedo", E.....	-	25552
14/3	1230	93.0	Aficionado pirata, ¿Drellana?, sólo música	-	55555
18/3	1130	101.3	R.EXTREMADURA, Cáceres, festival musical, 90	0.1	14451
	1140	96.9	R.EXTREMADURA, Badajoz, festival musical 128	1	38553
	1225	95.4	R.GRANADA, "Los 40 principales", E.....256	1	25832

2) Desde Son Servera (Mallorca-Baleares)

27/3	????-1410		DX esporádico: Gran Bretaña y Bretaña francesa,		
	1355	90.3	BBC-R3, Sandale, mx clásica,	- 120	55533
	1400	88.1	BBC-R1, Sandale, noticiario, IN.....	- 120	55533
	1403	89.1	BBC-R1, Wrotham, noticiario, IN.....	- 120	25532
	1406	89.3	BBC-R1, Home Moss, música, IN.....	- 120	25532
9/4	0745	96.7	CATALUNYA R, ¿Rocacorva?, "2/4 de mx", O -	-	55555
	0750	90.9	R.ALICANTE, "Los 40 principales", E....356	1	25552
	0755	91.6	ANTENA 3, Alicante, "Viva la Gente", E.356	0.86	35553
	0820	91.3	ONDA 92, Sta Coloma Cervelló, pub, ID, mx 218	-	23552
	0825	93.5	RKOR (R.RECORD), Granollers, px musical 234	0.2	15341
	1215	100.2	CATALUNYA R, Reus, noticias, O.....252	-	13341
	1220	97.9	ONDA 69, Badalona, ID, px musical, E....218	0.2	19341
10/4	0555	103.8	R.COSTAZUL, Mt. Agel, avance px TV, F....555	-	55555
	0558	102.7	R.MONTECARLO-E.O. mx clásica.....570	80	55555
	0602	101.9	FRANCE CULTURE, Niza, px cultural, F....555	-	55555
	0605	100.2	FRANCE INTER, Niza, noticiario, F.....555	-	55555
	0608	99.6	FRANCE MUSIQUE, S.Rafael, mx, F....510	10	35553
	0611	94.2	FRANCE MUSIQUE, Marsella, mx, F.....435	50	45554
	0614	95.2	R.MONTECARLO-COSTAZUL, px musical, F....570	80	45554
	0617	93.5	R.MONTECARLO-F.ROCK, px musical, F.....570	80	55555
	0620	92.2	FRANCE MUSIQUE, Niza, noticias, F.....555	-	55555
	0623	89.0	R.COSTA BRAVA, Palamós, mx C13, C.....244	-	14451
	0626	90.3	R.MONTECARLO-COSTAZUL, px musical, F....570	80	55555
	0629	91.27	FRANCE INTER, Marsella, noticias, F....435	50	45554
	0632	96.3	FRANCE INTER, S.Rafael, noticias, F....510	10	34553
	0635	88.7	FRANCE CULTURE, S.Rafael, px cultural, F 510	10	25552
	0638	99.0	FRANCE CULTURE, Marsella, px cultural, F 435	50	34553
	0642	95.8	FRANCE INTER, ?, música, F.....	-	25552
	0646	97.9	RAI-RS3, M.Bignone, mx clásica, ITL.....540	0.8	25552
	0650	97.1	FRANCE MUSIQUE, Tolón, ópera, F.....435	1	25552
	0654	92.9	FRANCE MUSIQUE, Montpellier, mx clásica 450	9	25552
	0658	96.6	LA VOZ DE TOLON, música, ID, mx, F.....435	-	24552
	0702	88.3	FRANCE MUSIQUE, ?, noticias, F.....	-	25552
	0706	89.4	FR-3-MIDI, Montpellier, mx, F.....450	9	25552
	0710	94.9	FR-3-PROVENZA, Tolón, música, F.....435	1	25552
	0715	99.0	R.MUSIC, L'Hospitalet, px musical, E....216	-	35553
19/4	0705	106.0	R.JOVEN, Santa Coloma, ID, música, E...216	-	25552
	0710	92.5	R.CERDANYOLA, pub., "Los pequeñitos"...228	-	24552
	0732	94.5	SER-EMPORDA, Roses, ID, música, O:.....290	-	25552
	0745	97.7	R.RUBI, ID, horóscopo, C/E.....232	0.5	25552
	0805	97.5	R.SANT FELIU de Guixols, pub, mx, C/E 238	-	23552

19/4	0810	102.0	R.CIUTAT DE BADALONA, ID, música, C....	220	0.2	25552
	0830	97.45	FR-3-MIDI, Aviñón, px cultural, F.....	510	4	23552
	0845	89.4	RCE-IGUALADA, "Bolsa de la radio", E/C	258	0.5	25552
	0900	88.1	R.MELODY CATALUÑA, ¿San Cugat?, ID, mx	-	-	23542
	0905	107.2	R.CIUTAT, Barcelona, ID, mx clásica, C	216	-	35553
	0920	105.4	R.LA PALOMA, Barcelona, ID, mx, C.....	216	-	24542
	0940	101.2	R.LLONET de Mar, mx dedicada por TF,E	232	-	24542
	0945	101.3	R.DRIHUELA, música, publicidad, E.....	404	1	24542
	0950	105.3	R.LLOBREGAT, Viladecans, ID, mx, E.....	200	-	24542
	1220	100.1	R.MEDITERRANÉE AROVENCE, Marsella, mx,	435	-	25552
	1250	103.0	R.NORD SERA, Sassari, ID, música, IT....	465	-	25552
	1255	98.2	R.LINA, Cagliari, concurso vía TF, It	495	-	55555
	1300	90.9	RAI-RS1, ? (Cerdeña), "G.R.Bussines"...	-	-	45554
	1305	96.9	R.BAIE DES ANGES, Niza, música, F.....	555	-	54554
	1310	98.5	R.MONTECARLO, música, F, (//OLYOM)....	570	80	55555
	1555	97.8	FRANCE CULTURE, Montpellier, px cultur	480	9	25552
	1600	88.1	FRANCE INTER, ? (Provenza), ID, nx, F	-	-	24552
	1604	96.0	R.ITTIRI, ID, música, IT.....	-	-	25552
	1608	101.8	R."V", Oristano, música, IT.....	450	-	33553
	1612	94.4	FRANCE MUSIQUE, ? (Provenza), mx clási.	-	-	35553
	1616	91.0	R."A", Niza, ID, música, F.....	555	-	25552
	1620	88.6	TX INDEPENDIENTE, mx disco, F.....	-	-	24552
	1625	95.5	RAI-RS2, ? (Cerdeña), música, IT.....	-	-	45554
	1630	87.6	RAI-RS1, Caprera, música, IT.....	-	-	25552
	1635	94.5	RAI-RS2, ? (Cerdeña), música, IT.....	-	-	25552
	1650	100.5	R.INTERNAZIONALE, Olbia, ID, música, IT	540	-	25552
	1655	99.5	RAI-RS3, Sant'Antioco, noticias, IT....	435	-	45554
	1710	97.7	R.ALI, Ittiri, música sin pausa, IT....	-	-	35553
	1714	103.9	R.PANARGIO, Bosamarina, pub, mx, IT....	450	-	45554
	1718	91.7	RAI-RS2, Roma, música, IT.....	825	21	25552
	1722	91.7	RETE AMICI?, Carbonia, ID, mx, IT.....	450	-	35553
	1726	93.7	RAI-RS3, Roma, comentarios, IT.....	825	21	25552
	1729	102.0	GAMMA R.LUNA, Carbonia, ID, mx, IT.....	450	-	35553
	1733	89.7	RAI-RS1, Roma, música, IT.....	825	21	24552
	1736	99.0	GAMMA R.LUNA, Carbonia, mx, IT.....	450	-	34553
	1740	96.9	RAI-RS2, ? (Cerdeña), noticias, IT.....	-	-	23552
	1744	93.5	R.SULCIS, Carbonia, música, IT.....	450	-	45554
20/4	0730	104.0	R.CITY, Génova, música, pub., IT.....	705	-	25552
	0800	98.2	R.MATERLAND, Bonorba, ID, cx, mx, IT...	-	-	45554
	0810	99.7	RAI-RS3, ? (Cerdeña), comentarios, IT	-	-	24552
	0830	91.9	R.CENTRALE, Tempio, ID, saludos, pub.,	510	-	25552
	0820	100.2	HOLIDAY RADIO, Carbonia, pub, ID, mx...	540	-	24552
	1510	89.6	FRANCE CULTURE, Tolón, px cultural, F	450	1	25552
	1515	96.0	¿STEREO 1?, ?(Provenza o Costazul), mx	-	-	23552
	1525	95.7	NO ID, ?(Provenza o Costazul), nx, mx, F	-	-	35553
	1550	94.7	FREQUENCE MARSEILLE, mx disco, F.....	435	-	25552
	1600	102.2	LA R.DE VOTRE VILLE, Niza, mx, F.....	555	-	25552
	1605	91.5	NO ID, (Provenza o Costazul), concurso	-	-	25552
	1610	105.0	NO ID, (Provenza o Costazul), mx clásica	-	-	25552
	1615	101.2	R.NOVA INTERNATIONAL, Bordighera, mx,	IN585	-	14451
	1620	104.5	NO ID (Provenza o Costazul), mx disco, F	-	-	14451
	1625	104.5	R.BLEU, ?(Provenza o Costazul), mx disco	-	-	14451
	1630	100.6	R.MONTECARLO FM 101, Ventimiglia, pub,	585	-	25552
	1634	101.3	R.COSTAZUL, Mont-Alban, deportes, F....	555	-	14451

20/4	1638	102.6	NO ID (Provenza o Costazul), mx disco, F -	-	-	33553
	1642	99.9	R.PIZZA, Niza, mx disco, F.....	555	-	25552
	1646	103.5	R.LA RODE, ?(Provenza o Costazul), mx, F -	-	-	25552
	1650	95.8	FRANCE INTER, ? (Provenza), encuesta, F -	-	-	24552
	1654	95.4	FRANCE MUSIQUE, Hyères, cx música, F...430	1.2	-	35553
	1658	87.9	FRANCE INTER, Hyères, cx, F.....	430	1.2	33553
	1702	95.9	R.SOLEIL, Marsella, ID, mx, F.....	435	-	35553
	1706	104.0	NO ID (Provenza o Costazul), mx, F.....	-	-	23552
	1710	103.4	NO ID, mx de pel·l·culas sin pausa.....	-	-	34553
	1714	95.1	NO ID (Provenza o Costazul), mx, F.....	-	-	45554
	1718	90.5	NO ID (Provenza o Costazul), cx, F.....	-	-	34553
	1725	99.4	R.ROMENTE RETE 105, Ventimiglia, ID, mx 585	-	-	35553
	1740	89.4	NO ID (Provenza o Costazul), mx, F.....	-	-	25552
	1750	101.1	NO ID (Provenza), comentarios, F.....	-	-	14451
	1755	92.4	NO ID (Provenza o Costazul), mx disco, F -	-	-	45554
21/4	0715	93.22	FRANCE MUSIQUE, Aviñón, mx clásica, F..510	4	-	55555
	0719	90.72	FRANCE CULTURE, Aviñón, px cultural, F 510	4	-	55555
	0723	87.6	FR-3-MIDI, Alés, música, F.....	500	1	25552
	0727	96.5	FRANCE CULTURE, Carcasona, px cultural 405	125	-	33553
	0731	96.1	FRANCE CULTURE, Alès, px cultural, F...500	1	-	35553
	0735	100.4	R.VAUCLOSE, Aviñón, comentarios, F.....	510	-	33553
	0739	96.1	CADENA CATALANA, Vilanova, mx, E.....	222	1	14451
	0755	105.3	R.PINEDA DE Mar, ID, "Sábado musical" 226	-	-	25552
	0820	101.1	R.PALAFRUGELL?, pub, mx, G.....	-	-	23552
	0743	106.9	R.KRISHNA CENTRALE, Florencia, px relig 780	-	-	25552
	0845	104.6	R.TORDERA, mx solicitada por TF, C.....	232	0.1	15351
	0905	98.2	NO ID, (ni RTA ni RTT), cx, mx árabe....	-	-	23552
	0910	102.1	R.ODISEA, Prat Llobregat, pub, ID, mx 216	0.02	-	14451
	0915	94.5	R.LICATEUR, ? (Provenza), ID, mx, F....	-	-	25552
	0930	103.7	ANTENA 3, Reus, pub, "La Hora H", E.....	252	-	23552
	1245	99.9	R.C.B., ?(Provenza), ID, mx, F.....	-	-	25552
	1255	88.6	R.SWING, Aviñón, ID, mx, F....	-	-	25552
	1730	107.2	R.TIME, Florencia, deportes, IT.....	780	-	25552
	1735	96.5	RTT-1, Túnez, comentarios, AR.....	675	-	35553
	1740	92.0	RTT-2, Túnez, noticias, F.....	675	-	35553
22/4	0600	105.8	R.MONTECARLO, Pisa, pub, horóscopo, IT 780	-	-	35553
	0605	103.0	R.QUATTRO, Pisa, música, pub, IT.....	780	-	45554
	0610	104.2	R.STUDIO 104, Pisa, pub, música, IT...780	-	-	45554
	0615	88.2	CADENA CATALANA, Girona, música, E.....	262	1	35553
	0620	91.9	RAI-RS2, Génova, "Oggi é domenica", IT 705	24	-	35553
	0625	94.5	RAI-RS3, Sassari, cx políticos, IT.....	465	0.08	45554
	0630	107.85	R.INCONTRO PISA, música, pub., IT.....	780	-	25552
	0635	106.3	R.EUROPA, música, ID, IT. (Florencia)...780	-	-	24552
	0655	100.9	R.ONE, Florencia, ID, música, IT.....	780	-	35553
	0700	100.7	R.COSTAZUL, Pic de l'Ours, ID, mx, F...955	-	-	25552
	0705	88.5	RAI-RS1, M.Serra, px religioso, IT.....	780	6	45554
	0710	92.9	RAI-RS3, M.Serra, mx clásica, IT.....	780	6	44554
	0715	91.1	NO ID, Módena, música, pub, IT.....	855	-	35553
	0735	95.1	R.STAR, Niza, ID, mx (ver 20/4 1714)...555	-	-	45554
	0745	88.8	ANTENNA CENTRO CITTÁ, Lucca, mx, ID, IT 750	-	-	45554
	0750	95.9	R.MONTECARLO, Pisa, música, IT.....	780	-	24552
	0755	99.4	R.VALDERA, Selvatelle, ID, pub., IT....	780	-	45554
	0800	92.2	R.2000, Lucca, música, IT.....	750	-	35553

22/4	0810	100.4	R.VERONICA, Montecatini, ID, mx, IT.....	765	-	33553
	0825	103.9	R.RISA INTERNATIONAL, pub, IT.....	750	-	33553
	0840	107.5	R.2000, Lucca, ID, música, IT.....	750	-	25552
	0855	97.3	NO ID, Carrara, pub., música, IT.....	735	-	23552
	0910	97.1	R.BELBEDERE, ? (Toscana), ID, mx, IT....	-	-	24552
	0930	98.0	R.KRISHNA CENTRALE, M.Serra, px religioso	750	-	45554
	0940	90.5	RAI-RS2, M.Serra, música, IT.....	750	6	45554
	0950	101.3	R.FIESTA, Massa, ID, mx dedicada, IT...	735	-	24552
	1300	105.3	RETE 105, ? (Toscana), "Disco week-end"	-	-	45554
	1305	106.0	AFN-SEBS-1, Liorna, música, IN.....	735	-	25552
	1310	103.3	R.QUATTRO, Pisa, música, IT (// 103.0)	750	-	35553
	1325	93.9	R.ROMBO, Pistoia, ID, música, IT.....	780	-	35553
	1330	92.6	ANTENNA TOSCANA UNO, Prato, ID, mx, IT	780	-	35553
	1340	87.7	R.VERSILIA, Massa, música, ID, IT.....	735	-	35553
	1345	90.9	R.INN STEREO, Carrara, ID, mx, IT ...	735	-	35553
	1355	95.5	R.MODULAKE CENTRO PISTOIA, ID, pub, IT	780	-	35553
	1400	89.3	RETE 105, ? (Toscana), ID, mx, IT.....	-	-	35553
	1425	103.5	R.INN STEREO, Carrara, pub, ID, mx, IT	735	-	45554
	1440	89.1	R.MONTECATINI, música, IT.....	780	-	24552
	1450	96.2	R.VIAREGGIO, pub, música, IT.....	735	-	44554
	1455	104.7	R.MILANO 5, Massa, música, ID, IT.....	735	-	25552
	1500	105.1	R.MILANO 5, Massa, música, IT.....	735	-	25552
	1520	91.9	R.BLUE, Prato, ID, música, IT.....	780	-	35553
	1525	93.0	Probable R.LA CÔTE, Niza, música, F....	555	-	45554
	1540	104.5	R.CITY, Génova, música, IT.// 104.0	705	-	35553
	1545	105.4	R.MASSAROSA SOUND, ID, "Antenna música"	780	-	25552
	1555	105.7	NO ID, ? (Toscana?), música, IN.....	-	-	35553
	1600	87.6	R.GENOVA SOUND, ID, música, IT.....	705	-	35553
	1635	89.5	RAI-RS1, Génova, ID, música, IT.....	705	24	34553
	1650	104.0	R.MONTE REGALO, ¿Savona?, mx dedicada..	-	-	34553
	1655	93.2	RAI-RS2, ? (Toscana?), música, IT.....	-	-	45554
	1700	91.6	CANNES RADIO, ID, deportes, F.....	525	-	45554
	1705	104.9	NO ID, sólo música.....	-	-	35553
	1720	97.1	NO ID, Sestri Levante, pub, IT.....	720	-	35553
	1730	91.9	NO ID, ? (Costazul o Provenza), mx, F...	-	-	35553
	1755	89.8	FRANCE INTER, Privas, jazz, F.....	540	0.4	45554
	1800	94.7	FRANCE MUSIQUE, Privas, mx clásica, F...	540	0.4	45554
	1805	96.5	FRANCE CULTURE, Rivras, px cultural, F...	540	0.4	45554
23/4	0620	100.2	R.MARSALA ROROLARE, ID, mx, IT.....	825	-	45554
	0623	101.0	R.MARSALA CENTRALE, mx, ID, IT.....	825	-	23552
	0626	101.3	R.TORRE RIBERA, ID, mx, IT.....	930	-	25552
	0629	102.6	R.MONTEKRONIO, Sciacca, ID, mx, IT.....	855	-	55555
	0632	99.9	RAI-RS3, M.Cammaratta, mx clásica, IT...	945	18	33553
	1715	95.4	R.PORULAR DE ALICANTE, ID, mx, E.....	356	1	35553
	1740	90.9	FRANCE MUSIQUE, Carcasona, jazz, F.....	405	125	45554
	1745	88.3	FRANCE INTER, Carcasona, px/consumo, F	405	125	45554
27/4	1230	103.6	NO ID, ¿Macomer?, "Disco Box", IT.....	-	-	15351
	1250	101.2	R.CORNELLÀ, "Cornellà viva", E/C.....	216	-	35553
	1345	89.9	R.BO, Alicante, vuelta ciclista (//A3)..	356	0.85	22552
	1435	100.2	R.VENERE, Sassari, mx, pub, IT.....	465	-	45554
	1440	101.0	R.ONE INTERNATIONAL, Sassari, ID, mx, IT	465	-	25552

23/5	0802	89.0	BRT-3, Schoten, noticias, Ho.....	- 10	25811
	0804	89.5	BRT-3, Waver, noticias, Ho.....	- 50	25511
	Q900	89.7	RTE-2, Truksmore, noticias, In.....	- 120	25522
	0902	88.1	BBC-R2, Sandale, música, IN.....	- 120	24622
	0904	90.3	BBC-R3, Sandale, música clásica, IN.....	- 120	28622
	0940	89.7	BBC-R2, Tacolneston, música, IN.....	- 120	25522
	0942	89.1	RTE-1, Kippure, publicidad, IN.....	- 30	15421
	0947	89.9	BBC-R2, Kirk O'Shots, entrevista, IN....	- 120	33522
	0949	89.1	BBC-R2, Wrotham, entrevista, IN.....	- 120	25522
	0951	91.3	BBC-R3, Wrotham, música clásica, IN....	- 120	25522
	0953	94.7	BBC-R4, Sandale, comentarios, IN.....	- 120	25522
	0955	91.9	BBC-R3, Tacolneston, música clásica, IN	- 120	25522
	1001	93.7	BBC-R4, Holme Moss, comentarios, IN.....	- 120	25522
	1003	93.5	BBC-R4, Wrotham, comentarios, IN.....	- 120	25522
	1005	90.5	BBC-R3, Sutton Coldfield, música clásica.	- 120	25522
	1007	88.3	BBC-R2, Sutton Coldfield, música, IN.....	- 120	24552
	1009	92.7	BBC-R4, Sutton Coldfield, música, IN....	- 120	25522
	1027	90.1	BBC-R2, Divis, música, IN.....	- 60	44522
	1036	94.9	RTE-2, M.Leinster, publicidad, IN.....	- 120	25522
	1038	95.3	RTE-2, Kippure, publicidad, In.....	- 60	25522
	1040	91.9	R.NA GAELCHTA, Truksmore, mx irlandesa.	- 60	25522
	1042	90.4	R.NA GAELCHTA, M.Leinster, mx irlandesa.	- 60	25522

Tras hartarnos de LOGS, los logs de Pedro, debemos quitarnos el sombrero por el trabajo de escucha realizado. Con las naturales disculpas de un gnomo arrepentido.

SINTONIAS EN TV, realizadas mediante un EMERSON B/N 12" y su correspondiente antena de ensaimada telescópica. Colabora Pedro Moñino, desde Son Servera (Mallorca).

BANDA I VHF

1605	1550	E-2	TVE-2 Galicia, Santiago, debate parlamentario	-225-
2305	0955	E-2	RTVE, Navacerrada 2, mientras tanto TVE-1 ajustes	33252

BANDA III VHF

2104	1800	E-7	RTA Constantina, novedades del deporte, árabe	22452
2104	1805	E-5	RTA Monte Cid, música argelina (Top Hits), árabe	44454

NNNNN

Como sabéis solamente se aceptan logs si vienen ya redactados en limpio como ha hecho Pedro, esperamos pues que esta pequeña ¿? molestia no obste para que tus logs los conozcan todos, pero procura siempre seleccionar los más interesantes contactos. Naturalmente deberán venir escritas a máquina en folio DIN A4 guardando los mínimos márgenes laterales, procurando que quede lo más limpio posible a fin de que sea bien copiado por las máquinas. No hay límite de extensión si bien nos reservamos el reducir o no una segunda vez según sea la extensión del conjunto.

Muchas gracias por vuestra colaboración.

MAF MUY ALTA FRECUENCIA

INFORMATIVO

De las muchas facetas que encierra el mundo del Radioescucha, os presentamos una modalidad completamente nueva para algunos; practicada por muy pocos diexistas españoles, aunque cada vez con más auge.

Para profundizar este apasionante ocaso de frecuencias, nos hemos puesto en contacto con D. José Raúl Laborda, fundador en 1982 de MAF (Muy Alta Frecuencia), con el agradecido apoyo de los señores Moñino, Martín, Roca, Montoig, Sobrino y otros grandes diexistas.

MAF es la primera y única publicación diexista y en castellano que se edita en el mundo, dedicada exclusivamente al DX sobre los 30 Mhz.

Está basada en su primera concepción en una revista similar de RFA, que es su único precedente.

Nace prácticamente de la sección de FM publicada en las revistas de los Clubs españoles, que llegaron a ser incapaces de albergar toda información que se edita en MAF.

MAF es una revista que agrupa sin pretensiones de club a los aficionados a las bandas de VHF, UHF y SHF.

No existe órgano rector como tal constituido y sí un colectivo de redactores que hacen constante gala de su capacidad de trabajo. Como publicación DX, no admite lucro y se sustenta exclusivamente de suscripciones.

MAF ofrece en sus aproximadamente 60 páginas una completísima información acerca de la FM y TV en España, lo cual satisface las necesidades de españoles, así como de centroeuropeos o

escandinavos, vivamente interesados en nuestro país.

Nuestro grupo está compuesto por diexistas especializados en FM y TV de diversos países (alrededor de los 50), a ambos lados del Atlántico. Puede parecer que 50 personas sean muy escasas, pero cumplen nuestro objetivo principal, que es el de agrupar a diexistas "activos" que construyan la publicación cada uno aportando su granito de arena, y se beneficien de la información acumulada. Además un 15 por ciento de los diexistas "toda banda", tienen suficiente interés en las bandas de los 30 Mhz, como para apoyar una publicación de este tipo.

Hay quienes creen que el DX sobre los 30 Mhz, es básicamente

estar al día en música pop, techno, disco y TV. Sobre los 30 Mhz existe un campo poco explorado que llena de inquietudes al afanoso diexista.

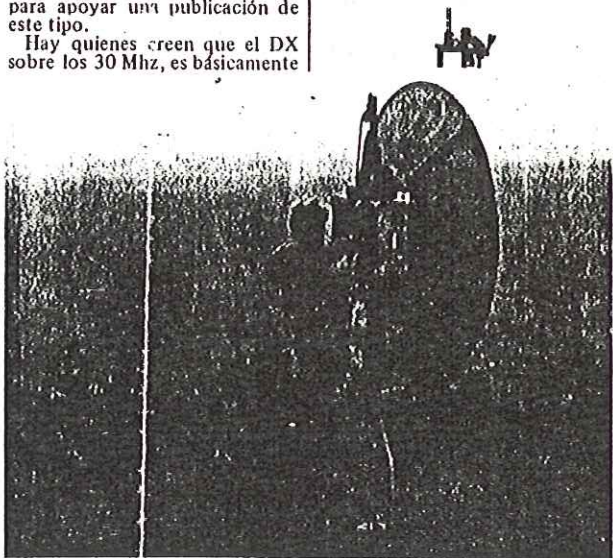
Cualquiera puede captar TV o FM radiada a muchos cientos de kilómetros, en ello interviene el momento percibido por el fino olfato del diexista.

No es desconocido entre los asiduos de la FM y TV a distancia, las captaciones en nuestro país de estaciones de TV de Africa y Oriente Medio, sin hablar ya de Europa, y en FM con parecidos alcances y numerosas anécdotas.

Es en las frecuencias de longitud de onda inferior a 10 metros donde parece encaminarse el mundo de las telecomunicaciones, con la inminente aparición masiva de los satélites, la TV por cable así como el cambiante mundo de la FM durante 1984.

MAF tiene el apartado de correos 38.015 abierto a cualquier información recíproca, en la ciudad de Barcelona.

Por: Agustín R. de la Poza F.



CB

COME LEGGERE I DATI

Nelle colonne a fianco della cartina sono segnalate tutte le emittenti operanti nella regione con denominazione, indirizzo, telefono, elenco dei trasmettitori e dei ripetitori con l'indicazione dell'ubicazione, del canale e della potenza.

Ad ogni emittente abbiamo assegnato una sigla così composta: due lettere per indicare la regione ed un numero progressivo corrispondente alla emittente.

Questo è stato esclusivamente assegnato in base all'ordine con il quale abbiamo raccolto le informazioni e non a secondo dell'importanza dell'emittente.

Le varie ragioni sono così simboleggiate:

Val d'Aosta	VA	Emilia R.	EM	Umbria	UM
Piemonte	PE	Toscana	TS	Lazio	LA
Lombardia	LM	Marche	MA	Campania	CA
Liguria	LG	Abruzzo	AB	Calabria	CL
Veneto	VE	Molise	ML	Sicilia	SC
Friuli V.G.	FR	Puglia	PU	Sardegna	SA
Trentino A.A.	TR	Basilicata	BA		

All'interno della carta geografica in prossimità delle varie postazioni dei trasmettitori vi sono: il nome della località e quindi i ripetitori installati in quel punto. Ognuno è segnalato dalla sigla dell'emittente (le due lettere più il numero, es. LM-23) quindi il canale di emissione (un numero per i canali UHF o una lettera per quelli VHF), infine una lettera ad indicare la potenza in Watt del ripetitore.

A = 0 + 5
B = 5 + 10 W
C = 10 + 20 W
D = 20 + 50 W

E = 50 + 100 W
F = 100 + 200 W
G = 500 + 1000 W
H = 2000 W

I = 3000 W
L = 5000 W
M = oltre

ITALIA DELLE TV PRIVATE

MARCHE

Millecanali-D.Monferini

MA-1

EMMANUEL TELEVISION
C.so Mazzini 170
60100 Ancona
Tel. 071/56641-896654

Ripetitori e TX	Canali	Watt
Ancona	53	160
Borgo Rodi-Ancona	53	25

MA-2

TVA TELECENTRO
Via Lungo Castellano
Sisto V 11
63100 Ancona
Tel. 0736/64847-64848

Ripetitori e TX	Canali	Watt
M.te Ascensione	47	3000
M.te Conero-Sirolo	65	1000
Montagnolo	63	200
Novilara	31	200
Colle S. Marco	33	50
M.te La Croce	57	100
Grottammare	28	20
Colonnella	65	10

MA-3

TELERADIO AGAPE
Via del Conero, 1
60100 Ancona
Tel. 0710/32311

Ripetitori e TX	Canali	Watt
Ancona	24	20
Ancona	39	10
Montagnolo	60	30

MA-4

TVM Ancona
Via Torresi, 96/A
60100 Ancona
Tel. 071/894770-898371

Ripetitori e TX	Canali	Watt
Ancona	51	20
Ancona	46	220
Ancona	56	40

MA-5

TV CENTRO MARCHE
Via Mura Occidentali, 3
60035 Jesi
Tel. 0731/58611-59914

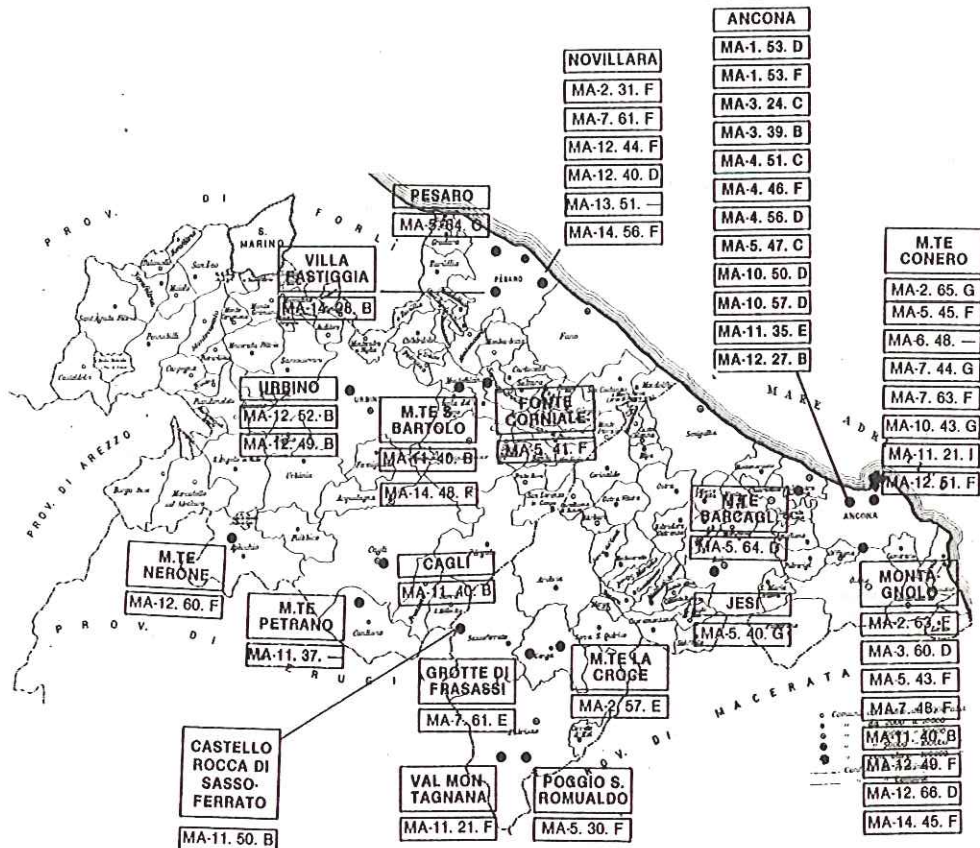
Ripetitori e TX	Canali	Watt
Jesi	40	500
M.te Conero	45	200
Poggio S. Romualdo		
Fabriziano	30	200
Fonte Corniale		
Montefelcino	41	200
M.te Barcaglione	64	50
Montagnolo	43	200
Colle S. Marco	35	100
Ancona	47	20
Pesaro	64	20
Colbuccaro	63	20
Tolentino	60	20

MA-6

TV LORETO
Via San Francesco, 15
60025 Loreto
Tel. 071/978237-977128

Ripetitori e TX	Canali	Watt
M.te Conero	48	—

PESARO - URBINO



MA-8

TV RAS
Vicolo del Tamburo, 8
62015 Monte San Giusto
Tel. 0733/53845

Ripetitori e TX	Canali	Watt
Monte San Giusto	56	200
Loc. Alberobello	40	3,5
Tolentino	48	1,5
Loc. Corneto	69	3,5

MA-9

TELE CIVITANOVA
Piazza Garibaldi, 18
62012 Civitanova Marche
Tel. 0733/79324-79402

Ripetitori e TX	Canali	Watt
Civitanova	53	30
Porto S. Giorgio	60	6

MA-7

TELECOLOR TVP
Via Salvatore di Giacomo, 6
63039 San Benedetto del Tronto
Tel. 0735/60142

Ripetitori e TX	Canali	Watt
Malelletta	49	1000
M.te Ascensione	52	1000
M.te Conero	44	1000
Novillara	61	200
Montagnolo	48	200
Grotte di Frasassi	61	100
Grottammare	48	100
Colonnella	49	10
Castellatio	44	10
Gargano	38	50
Malelletta	65	1000
M.te Conero	63	200

MA-10

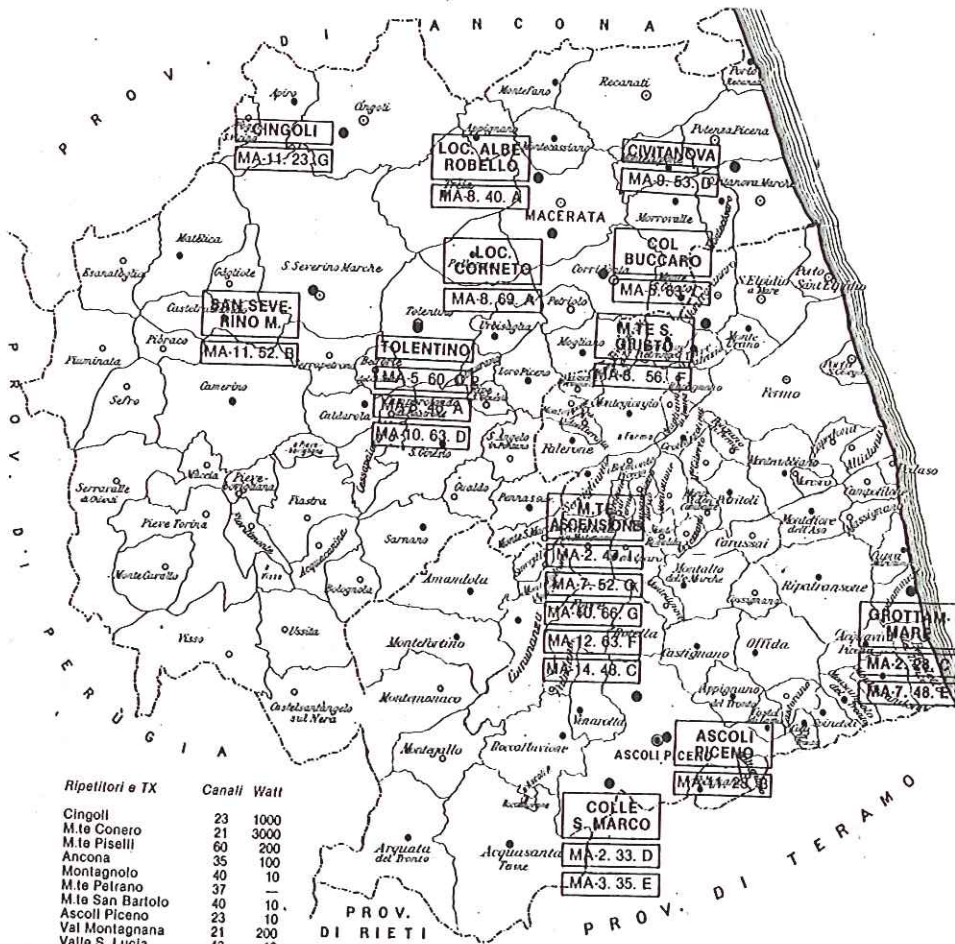
TVRS-Tele Radio Sound
Via Giacomo Brodolini, 2
62010 Recanati
Tel. 071/981546-982463

Ripetitori e TX	Canali	Watt
M.te Ascensione	66	1000
M.te Conero	43	1000
Ancona	50	50
Ancona	57	50
Tolentino	63	50

MA-11

RTM - Rete Televisiva
Marchigiana
Corso Persiani 51
62019 Recanati
Tel. 071/982692-3

MACERATA



Ripetitori e TX	Canali	Watt
Cingoli	23	1000
M.te Conero	21	3000
M.te Piselli	60	200
Ancona	35	100
Montagnolo	40	10
M.te Pallano	37	—
M.te San Bartolo	40	10
Ascoli Piceno	23	10
Val Montagnana	21	200
Vallo S. Lucia	43	10
Case Brucciate		
San Severino		
Marche	52	10
Cagli	40	5
Castello Rocca di Sassoferrato	50	10

MA-12

INDEPENDENT TELEVISION
ITV
Via S. Donato, 70/A
61029 Urbino
Tel. 0722/3073-4729

Ripetitori e TX	Canali	Watt
Urbino	52	10
Montecapolo	57	200
Novillara	44	200
Novillara	40	50
Urbino	49	10
Fernignano	39	10
Montagnolo	49	200
Montagnolo	66	50

Ancona	27	10
M.te Nerona-Plobbico	60	200
M.te Conero	51	200
M.te Ascensione	63	200

MA-13

NUOVA TELE MARCHE NORD
Viale Trento, 300
61100 Pesaro
Tel. 0721/681144

Ripetitori e TX	Canali	Watt
Novillara	51	—

MA-14

ANTENNA 3 MARCHE
Via Farini
61027 Villa Fastiggi
Tel. 0721/606101

Ripetitori e TX	Canali	Watt
Villa Fastiggi	28	10
Novillara	56	400
M.te San Bartolo	48	200
Montagnolo	45	200
M.te Ascensione	48	20



RADIO MONZON, S. A.

APARTADO 60
MONZON (HUESCA)
TELEFONO 403963

SILVERIO GÓMEZ
S. Jose 13

FRAGA (Huesca)

Monzon de Cinca 2 de Mayo 1,984.

Amigo Silverio:

En primer lugar decirte que realmente llegamos a recibir tu primer control del mes de Septiembre cuando lo que ocurre es que se nos extravió la carta a nosotros y con ella tu dirección.

Tu control del día 9-4-84 es correcto con alguna pequeña modificación no es locutoria como indicas, sino locutor, nuestra frecuencia correcta es 104,0 MHz.

Otros datos:

- 1 Emisora de emisión 25 W
- Antena y emisor, No.1, Itmo, estereofónico
- 1 Estudio de grabación con giradiscos Scotch,
Platina Cassette N.P.S.
- Bobina, Sony
- Mezclador estereo, BGEET
- 2 Sala de control con giradiscos Penitone,
Platina Cassette Penitone
- " " Phillips.
- Bobina, Revox.
- Mezclador Faro.
- 3 Locut rio equipado con cascos y
micros AFG.

Últimas todas los días de de las 9 horas hasta las 22 horas, excepto Sábados y Domingos que lo hacemos hasta las 2 de la madrugada y también los Viernes hasta las dos de la madrugada. La programación es bastante diversa sobre todo en lo que se refiere a programas musicales. Colaboramos sino lo perdiste la cuenta 52 personas de forma altruista y por auténtica afición. Sufriremos gastos por medio de publicidad, bueno poco queda por añadir, tal vez, resta decirte que no utilizamos radio enlaces, ya que la conexión entre estudios y emisor dada la proximidad lo hacemos por cable, por lo que se gana en calidad, bueno agradecerme tu carta y si vienes por aquí es siempre tu visita

Reproducimos aquí la carta de verificación recibida por Silverio Gómez de la emisora oscense Radio Monzón, de la que muy a punto surge una aclaración en noticias. escurioso ver como la sigla S.A. figura en el nombre de la emisora. Sin comentarios.

Veamos de seguir el ejemplo de Silverio colaborando con las emisoras con informes, siempre llegan informaciones valiosas por este medio. Suerte, además, en los DX!!.

In Your Opinion

El amarillismo nuestro de cada día o vivir para ver. Nuestra stampa está sumida en la cruenta tarea de recordar que existe la bandera de la libertad de expresión. La bandera bajo la cual descansan los intereses de los bienpensantes. La televisión PRIVADA es un negocio redondo, programas a base de telefilmes, dibujos animados japoneses y los demagogos de turno se frotan las manos con sus enormes ingresos publicitarios.

La Televisión Privada es irreversible y los periodistas o críticos de pluma ligera derrochan unos ríos de tinta innecesarios. Las tergiversaciones, inexacteces, tonterías e idioteces están a la orden del día. La televisión privada existe y existirá pero casi nunca será la panacea de la cultura. Los conciertos de música sinfónica y la ópera seguirán relegadas a las tres de la madrugada o, a lo peor, a la televisión estatal.

Recientemente pudimos leer de Cambio 16 la siguiente fantasía: "...el modelo italiano, que tanto pavor produce, sería mucho más sencillo, más barato y respondería mejor a las exigencias de la población" (n.d.l.r. somos masoquistas, pero lo mejor viene ahora) "En Italia no existen frecuencias privadas de ÁMBITO NACIONAL, pero no existen cortapisas para las cadenas locales ni ha sido necesario elaborar una ley." (n.d.l.r. desde Barcelona hemos contabilizado como mínimo cinco cadenas de TV nacional de carácter privado, que cubren toda Italia, y...a veces España).

No nos resistimos a publicar otro párrafo de la misma página de Televisión del semanario, todavía más contundente: "...Pero en España se sigue teniendo miedo a la libertad y, quizá, por eso el presidente del gobierno no considera que pueda servir de ejemplo la forma en que se han concedido las emisoras de FM que, por otra parte, están funcionando perfectamente y nadie se siente incómodo con ellas."

Firma: Caridad Plaza, CAMBIO 16/nº 649, pág.162, 7-5-84.

Y ahora un segundo botón de muestra nos lo proporciona un artículo de "La Vanguardia" nada despreciable, entresacamos lo siguiente: "los centenares de televisiones italianas han terminado, en virtud de la ley de la libre competencia, en una Canale 5, una Italtial, y una Rete 4, que le disputan hoy la audiencia a la antaño omnipotente RAI oficial. Junto a ellas y como complemento beneficioso, funcionan empresas pequeñas, de ámbito local, que aumentan las opciones que se ofrecen a los telespectadores."

"Ya no es correcto hablar del caos italiano. Las normas de la libre competencia han servido para mejorar la programación de la RAI y para ampliar las alternativas de quienes se sitúan ante un aparato de televisión. Las citadas grandes compañías ofrecen programas de calidad y el régimen italiano, día a día, es más interesante."

Firma: Manuel Jiménez de Parga. 6 Mayo 1984.

Respecto al último artículo y la presunta calidad de las televisiones privadas, he aquí unas declaraciones a El País de 3-5-84, de G. Richeri en las jornadas celebradas en Zaragoza bajo el título "Televisión Pública Televisión Privada".

El señor Giuseppe Richeri, especialista en televisión por satélite, escritor de ensayos sobre telemática y director de la oficina para problemas de la comunicación de la región italiana de Emilia-"Romagna" declaró lo siguiente: "...respecto a la situación actual existe una proliferación de cadenas privadas y locales, siguiendo las reglas de mercado y de la audiencia. Esta multiplicación de cadenas ha supuesto un aumento de la demanda televisiva y, en ausencia de una mayor producción nacional, una enorme importación de programas producidos en EEUU y Japón."

"La situación está muy deteriorada, pues el problema de la calidad en la oferta televisiva ha pasado a un segundo lugar, ya que lo que interesa es producir, no importa el qué."

Hasta aquí las declaraciones del entendido, a lo que añadimos un epitafio.

Las imbecilidades de las Televisiones privadas (como calificara a éstas un oyente que telefonó a Radio Radicale), empresas que en nombre del pluralismo tienen dos objetivos inmediatos: en primer lugar hacer dinero, en segundo lugar hacer más dinero y punto.

73's de Enrico Roca

Artículo patriótico- nado por... Rete A

8,30	Accendi un'amica. Varietà	19,00	Cara Cara. Telenovela. Con David Caroso, Debra Duarte
13,15	Accendi un'amica special	20,25	Mariana: Il diritto di nascere. Telenovela, con V. Castro
14,00	Cara Cara. Telenovela	21,30	Film: La dottoressa preferisce i marinai di Michele Massimo Tarantini. Con Paola Senatore, Alvaro Vitali, Renzo Palmer
15,30	Mariana: Il diritto di nascere	23,30	Film: L'avamposto dell'inferno
16,30	Film: La ballata di Andy Crocker Con Lee Majors		
18,00	Cartoni animati		
18,30	Starzinger Cartoni animati		

Italia 1

Ore 8,30 La grande vallata; 9,30 Film: Un pizzico di fortuna; 11,30 Maudie; 12,02 Gli eroi di Hogan; 12,30 Lucy Show; 13,30 Bin bum bam. Varietà; 14,00 Operazione ladro; 15,00 Agenzia Rockford; 16,00 Bin bum bam. Varietà; 17,30 Una famiglia americana; 18,30 Il principe delle stelle; 19,30 Il mio amico Arnold; 20,45 Simon & Simon; 21,25 Drive in. Varietà; 23,15 Film: Se io fossi onesto; 0,30 Ironside.

Retequattro

Ore 8,30 Giatus; 9,30 Alberto il ciccione; 9,30 Chicco; 10,10 I giorni di Bryan; 11,00 Film per la Tv: Ciarri e Peter; 12,45 I superamici; 13,30 Florio selvaggio; 14,15 Maria; 15,00 Diario dal Terzo Reich; 16,50 L'uomo Ragno; 17,20 Misteri; 17,50 La famiglia Bradford; 18,50 Maroon Glacé; 19,30 M'am non m'am. Quiz spettacolo; 20,30 Un milione al secondo. Quiz; 22,45 Film per la Tv: Una storia di nome Golem; 0,15 Film: I viaggiatori della sera; 2,30 ABC sport.

Montecarlo

Ore 12,30 Prego, si accomodi...; 13,00 Mork & Minky; 13,30 Un eroe del nostro tempo; 14,30 Film da grande; 15,00 Mortorio; 15,30 Cartoni animati; 17,00 L'orecchiccio. Musicale; 17,30 Piquits - Les amours de la Belle Époque; 18,20 Bin bum bambino. Quiz; 18,40 Shopping - Telenovela; 19,00 Gossip; 19,10 Fottiti flash - Meteo; 19,20 Gli affari sono affari. Quiz; 19,50 Un eroe da quattro soldi; 20,20 TMC sport; 21,45 Pianeta moda; 22,25 Film: Gli onorevoli; Notiziario - Meteo - Sport flash.

Tele Centro

Ore 11,00 Film: Un commissario accusa; 12,30 The Doctors; 13,00 Gli emigranti; 13,45 Comiche; Comiche; 14,00 Calcio serie B - Trieste/Empoli; 16,30 Final squadra Cinque; 17,30 Studio aperto; 17,35 Musica insieme; 18,00 Gli emigranti; 18,45 I Tarocchi; 19,10 Speciale T.C.T.; 19,30 Informazioni dai partiti; 19,40 T.C.T. sera; 20,00 The Doctors; 20,30 Film: L'uomo ombra torna a casa; 22,15 Final squadra Cinque; 0,23,15 Film: Quegli anni selvaggi. Segue programma 24 ore no stop.

Videofrenze

Ore 12,00 Cocktail per lei; 13,00 All'alt! eppoi; 14,00 Promozione gioielli; 15,30 Codice tre; 16,30 Film: Alle donne piace ladro; 18,00 Dintestione musica; 18,30 Le favole di Andersen; 19,00 Fantasia; 19,30 Codice tre; 20,40 Film: Come impari ad amare le donne; 22,30 Promozione arte. Segue notturno; al termine Videogiornale. Non stop con musica di Radio Time.

Canale 5

Ore 8,30 Buongiorno Italia; 9,00 Una vita da vivere; 10,00 Spazio giornalistico; 10,30 Alice; 11,00 Rubriche; 11,40 Itelpl Gioco musicale; 12,15 Bit. Quiz. Conduce Mike Bongiorno; 12,45 Il pranzo è servito. Quiz. Conduce Corrado; 13,25 Spentieri; 14,25 General Hospital; 15,25 Una vita da vivere; 16,50 Enzo e Enzo; 18,00 L'albo delle mele; 18,30 Popcorn Musicale; 19,10 Jefferson; 19,30 Zig Zag. Quiz. Con Raimondo Vianello; 20,25 Dallas; 21,25 Film: Portiere di notte; 23,25 Pigiama. Sport; 0,25 Film: Lassù qualcuno mi ama.

R.T.V. 38

Ore 7,00 Mutching; 7,30 Sampei; 8,30 Anche i ricchi piangono; 9,00 Mama Linda; 10,00 Peyton Place; 11,00 Kodiak; 11,30 L'incredibile Hulk; 12,30 L'uomo ligure; 13,10 Sampei, ragazzo pescatore; 13,45 Anche i ricchi piangono; 14,20 Mama Linda; 15,20 Peyton Place; 16,30 Kodiak; 17,00 L'uomo tigre; 17,40 Sampei; 19,40 Anche i ricchi piangono; 20,30 Film: Morte in Vaticano; 22,30 Catch / Rubrica cinema; 24 Film - TF.

Teleregione

Ore 11,00 Film: Comedy company; 12,30 Gli emigranti; 13,30 Firenze; 14,00 Francis Drake; 14,30 Calcio: Fiorentina/Genoa; 16,30 Gli invincibili; 17,00 Ragazzi di ieri; 18,00 Francis Drake; 18,30 Il cavaliere notturno; 19,00 Angeli; 19,30 Walsby medical; 20,30 Da qui all'eternità; 21,30 Telebar; 23,30 Film: Cuore in ostaggio.

Tele 37

Ore 8,30 Cartoni animati; 10,00 Film: Nube sulla città; 11,30 Le spie; 12,30 Cartoni animati; 14,00 Dr. Killdare; 14,30 Disperatamente tua; 15,10 Film: Quella casa sulla collina; 16,45 Squadra Anticrimine; 17,15 Dr. Killdare; 18,45 Pomeriggio per i ragazzi; 19,15 Lulu 1945; Disperatamente tua; 20,25 S.W.A.T.; Squadra speciale; 21,25 Film: Il misterioso; 23,10 Sport 37; Sport e Sport; 23,40 Flash cinema; 24,10 Film: Eroiche canaglie.

Elefante

Ore 10,00 Tu e le stelle; 10,05 Film: La scuola dei dritti; 11,30 Programmi vari; 14,10 Bon Bon mamma e Lilly; 14,25 Partitura d'arrivo; 14,50 Pomeriggio indiano; Echomondo flash; 18,30 Special videomusic; 19,25 Echomondo notte; 20,30 Echomondo Europa; 20,35 Echomondo Masha; 21,00 Film: Pigiama antigang; 22,45 Echomondo attuale.

Telemarte

Ore 12,00 Columbia Fantasy; 13,00 Salvaggio West; 14,00 Promozione tappeti; 15,30 Film: Non c'è fumo senza fuoco; 17,00 Quera e pace; 18,00 Columbia Fantasy; 19,10 Il re del quartiere; 20,00 Lasso; 20,30 Shopping; 21,00 Salvaggio West; 22,50 Vendita promozionale.



POSTAS.

Juan Franco Crespo
Teodora Lamadrid, 12-2-1
08022 BARCELONA

TARIFAS POSTALES

Nuevamente nuestros ya sufridos bolsillos han de soportar una nueva subida, claro todos dirán, no es una subida directa, y estoy de acuerdo, el servicio postal no es obligatorio para subsistir, pero lo que siempre nos sorprende es una subida, cuando hay países que llevan años y años - sin subir el CORREO y logrando además unas suculentas ganancias, con tarifas si cabe más bajas que las españolas.

Así pues, hemos tenido subida, no tan fuerte como la última, pero - subida a fin de cuentas, y para tratar de sacar el mayor jugo posible a la naranja, seguidamente anotamos las tarifas más usuales y un comentario acerca del libro que no debe de faltar entre nuestros útiles, a la hora de la radio, pues entre otras cosas, también nos da abundante información geográfica en su índice de países.

TARIFAS MAS USUALES (1)

Interior de las Poblaciones

Cartas.....	7
Impresos.....	7
Impresos Tarifa Reducida..	4
Tarjeta Postal.....	7

EXTRANJERO

SUPERFICIE (1) AVION (4)

Cartas.....	40	30	(5)
Impresos.....	21	24	(5)
" Tarif. Red.10.50			
Tarjeta Postal	30	24	(5)
" " 21 (3)			

Interurbanas

	17	(2)
	11	(2)
	5	
	11	(2)



PENALTY FOR PRIVATE
USE TO AVOID PAYMENT
OF POSTAGE, \$300

AIRMAIL



AEROGRAMAS: 24 pts. con destino a: EUROPA, TURQUIA, ARGELIA, TUNEZ, CHIPRE, MARRUECOS y GROENLANDIA.

" 38 pts. para el resto del mundo.

VALES RESPUESTA: Venta 80 pts. Cambio 40 pts en sellos nuevos.

- (1) Siempre hasta 20 gramos y envíos normalizados. Van por avión sin sobretasa los envíos destinados a Europa, Argelia, Marruecos y Túnez.
- (2) Tarifas aplicables también a Portugal, Filipinas y Gibraltar.
- (3) Esta tarifa es aplicable cuando la postal lleva 5 (CINCO) palabras - como máximo.
- (4) Este supuesto está calculado sobre 10 gramos de peso.
- (5) Para FILIPINAS, MACAO y TIMOR PORTUGUES.
- (6) AFRICA, AMERICA, ASIA. Algunos países de Asia y Africa no se incluyen en este grupo.
- (7) Resto de Asia y Oceanía

A grandes rasgos, estas son las tarifas que nos interesa conocer al escribir a cualquier colega o emisora de radio, aunque lo más conveniente si enviamos correo en abundancia, es comprar un librito que se titula TARIFAS POSTALES y del que ya hemos hablado en otra ocasión.

Este libro nos sacará además de muchas dudas, hay unas 75 páginas - dedicadas a la información general sobre el correo y la forma de acondicionar los envíos, las diversas clases de correspondencia, su calificación para la aplicación de la tarifa correspondiente, etc.

Hay que destacar que el libro (tamaño bolsillo) tiene una lista com

pleta de los países a los cuales se pueden enviar giros postales sin mas trámite que ir por una oficina postal, siempre que no exceda de 50.000 pts puede enviarse el giro con una sencilla autorización que entrega la propia oficina de Correos. En la actualidad se pueden enviar giros a más de 50 países, incluyendo algunos como CHAD o WALLIS Y FUTUNA.

Y un tema que siempre preocupa a nuestro colectivo. ¿Qué pasó - con las QSL que se envían directas?. Pues nada, que hay que franquear las mismas como si de tarjetas postales se tratase, con un pequeño - problema, que al ser el mismo franqueo que los impresos, éstas pueden viajar con esta clase de correspondencia y por consiguiente llegar - con retraso a destino. Asimismo los formularios de radioaficionados con comunicaciones, aunque se refieran a las audiciones, se conside- ran como CARTAS y así deberán de ir franqueadas.

Ha desaparecido el pequeño descuento sobre las tasas de superfi- cie que era aplicado a algunos países de América.

También debemos de tener en cuenta al enviar impresos al extran- jero, que éstos no son devueltos a origen, si por cualquier causa no pudiesen ser entregados, los mismos son destruidos en destino, no - obstante, si queremos que nos los devuelvan, deberemos de indicarlo en la cubierta de dichos envíos.

La correspondencia por regla general pertenece siempre al expe- didor (no siempre se cumple dicho principio, sobre todo en países de influencia inglesa) y éste es el responsable ante la administración de cualquier daño que pueda causar al resto de envíos.

Los coleccionistas de filatelia y numismática deberán de tener muy en cuenta ciertas prohibiciones que rigen en muchos países. Monedas y billetes están prohibidos en cualquier correspondencia ordina- ria hacia el exterior, unos 50 países, además, no acepta su inclusión en la correspondencia certificada.

Para los filatelistas rigen también algunas prohibiciones, con- cretamente los siguientes países:

ALEMANIA ORIENTAL (RDA) y URSS, no admiten envíos con sellos en el interior.

URSS, tampoco respalda los sobres de primeros vuelos, conmemora- tivos, etc.

GRAN BRETAÑA, no admite filatelia si no lleva declaración de - aduanas y su valor.

Existen otra serie de prohibiciones, como son medicamentos, ro- pas, etc. que rigen para determinados países. Como norma general es- tá prohibido poner sellos no postales en el anverso de los envíos y cualquier viñeta propagandística, si está autorizada irá siempre en el reverso de los envíos.

EL LIBRO TIENE UN PRECIO DE 265 PTS y hay que solicitarlo a la siguiente dirección:

F. López Prados

CORREOS

ALTO VOLTA

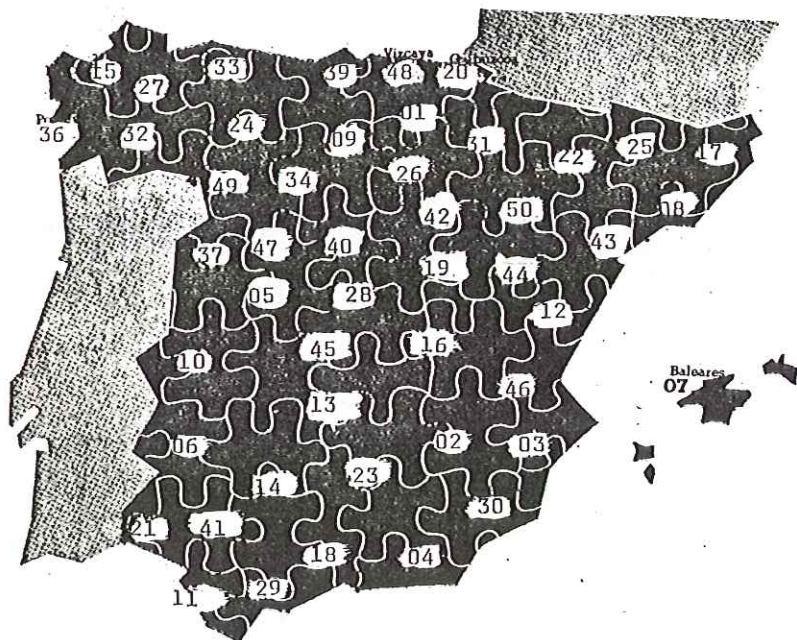
1971. - Día mundial de las telecom-
nicaciones. Dedicado II.



239 50 f. cast.-gris, gris y violeta

**AEROPUERTO DE BARAJAS
MADRID**

Indice de CODIGOS provinciales.



Sa Cruz de Tenerife
38....

Las Palmas
35....



Ministerio de Transportes, Turismo y Comunicaciones
Dirección General de Correos y Telecomunicación

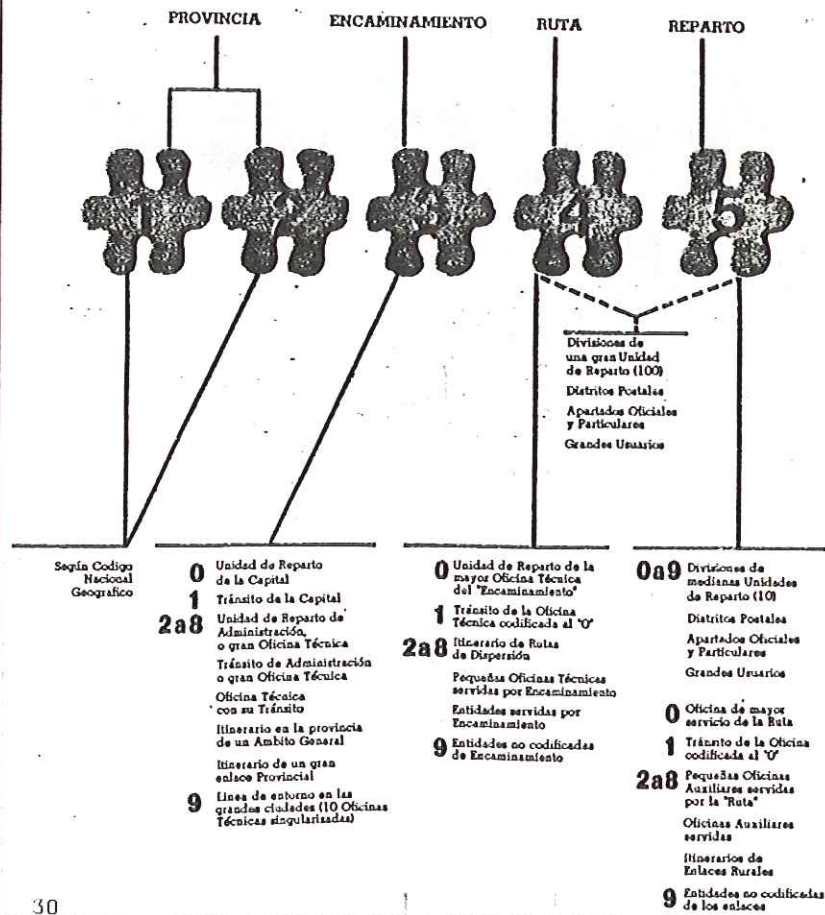
ESTRUCTURA DEL SISTEMA DE CODIFICACION

Ministerio de Transportes, Turismo y Comunicaciones

CODIGO POSTAL



Dirección General de Correos y Telecomunicaciones



DD X X CCC A M O PP
DD X X CCC AAA M O PP
DD X X CCC AAA M O PP

Acampada DX

DX-pedition ... etc

Es en el último instante del papeleo pre-mafioso cuando recibimos por vía telefónica un mensaje del colega madrileño Julio Herrero referente a una acampada que se va a celebrar los días 25 al 29 de Julio .

El lugar elegido se llama Puerta Malagón. Según nuestro mapa este lugar se encuentra en el límite de las provincias de Madrid y Avila, y el lugar de encuentro sería la estación de El Escorial, provincia de Madrid, a las 14:00 HOE. Naturalmente es de tener en cuenta que por lo escueto del comunicado pueden surgir errores en el momento del encuentro, os aconsejamos ponerlos en contacto con Julio directamente a través del (91) 222.06.31 o de su dirección: C/Acuervo 15 2º D, Madrid- 8 Ignoramos si el encuentro viene promovido y organizado directamente de la mano del GECE, en cuyo caso podeis también escribir al apartado de Madrid 4.031.

Según informaciones del propio Julio el lugar es óptimo para dominar la región en FM y TV, Muy Altas Frecuencias en General, por lo tanto esperamos que al menos los mafiosos madrileños se personen en el lugar. En este momento no podemos asegurar nuestra asistencia aunque se va a intentar lo imposible, sobre todo si hay buen vino.

Es de destacar que la acampada será lejos de la civilización, por lo que hay que ir convenientemente preparados para alimentarse, cuidar de los accidentes e ir provistos de baterías para los aparatos.

Existen muchos lugares idóneos en nuestra geografía para barrer las bandas de VHF y UHF debido a la montañosa orografía de nuestra patria, además al alejarse del mundo propiciamos un intercambio de experiencias que no se da en la ciudad. Es cuestión de probarlo.

Hemos pedido información detallada y urgente a Julio a fin de que si llega antes de enviar esta edición por el correo, podamos adjuntar una copia a cada uno de vosotros para vuestra información complementaria.

Por esta vez no hay mal que por bien no venga y el retraso de esta edición para incluir la información referente al EDXC ha venido al dedillo para incluir esta información remitida por Julio. En su momento se dijo en estas páginas que nos haríamos eco de este tipo de actividades. Palabra de MAF.

oooooooo

Debemos pedir disculpas por el aplazamiento de la sección dedicada al Uruguay que redacta el colega Fernando Betancor, obviamente esto es motivado por la inclusión del comunicado sobre la acampada y esperamos sepais comprender, son las llamadas dificultades técnicas.

oooooooo

Os comunicamos que la emisora de MAF está emitiendo por las tardes en la frecuencia de 107.9 a 108.0 con sonido mono y con 25 watts. Normalmente de 19:00 a 00:00 aproximadamente y con programación anárquica. Rogamos vuestros informes al P.O.Box 38.015 de Barcelona.

SIERRA DE GUADARRAMA

Una vez más los DXistas vamos a tener la oportunidad de practicar nuestra afición en el incomparable marco que nos ofrece la Naturaleza, esta vez en un despejado paraje de la Sierra de Guadarrama, cercano a la localidad madrileña de San Lorenzo de El Escorial, desde donde se dominan perfectamente las dos vertientes de la Cordillera Central. Esperamos si el tiempo no lo impide, que se repetirá el éxito que tuvieron las anteriores acampadas, fruto del entusiasmo y la amistad que reinó entre sus participantes.

La Acampada va a tener lugar entre los días 25 al 29 del mes de Julio del presente año.

Horario de trenes de cercanías de Madrid a San Lorenzo del Escorial: 8h:07, 8h:37, 9h:40, 10h:40, 11h:50, más tarde no es recomendable salir. Recomendamos a los participantes de fuera de Madrid, y que necesariamente tengan que pasar por Madrid, utilicen para venir los trenes nocturnos (expresos) con salida el día 24 por la noche

Punto de encuentro: Estación de Madrid-Chamartín en Información a las 10h de la mañana del día 25 con el fin de tomar ya, en grupo, el tren de las 10h:40 que sobre las 12h llega al Escorial. Seguidamente se iniciará la ascensión posiblemente a pie, pero si se toma un taxi, el coste aproximado será de unas 1500 ptas aproximadamente, según información recibida al respecto. Si se sube a pie, se puede tardar aproximadamente unas dos horas y media con descansos incluidos, por el contrario el taxi llega menos de media hora. Tanto a pie como en coche, se ascenderá por carretera hasta el Puerto de Malagón, y posteriormente se gira a la izquierda por un camino carretero, en ese momento ver plano con el fin de no equivocarse de camino. Los dos puntos marcados en el plano con (*), serán uno u otro donde tenga lugar la acampada. Se calcula que a las 4h de la tarde, ya habremos llegado a uno de los puntos elegidos y se proceda a instalar las tiendas, equipos y antenas.

Todos aquellos colegas que no necesiten acudir al punto de encuentro en Madrid-Chamartín, por disponer de coche propio o por razones geográficas pueden acudir perfectamente por libre y ya nos veremos; no tiene pérdida.

El Cerro de la Cabeza, muy cercano, puede ser ideal para el DX en Frecuencia Modulada VHF, UHF etc. y sin perder de vista el campamento.

Según información recibida de agentes de Policía de San Lorenzo, se puede acampar perfectamente en la zona elegida.

Todos los que queráis participar en nuestra Acampada debéis telefonar a Julio Herrero, EA4-012-GECE-454-ADXB al 91-222-06-31, o a Juan Jaramillo EA4-177-GECE al 4478729 ó 8500374 con el mismo prefijo para saber de qué se dispone y cuántos vamos a ser.

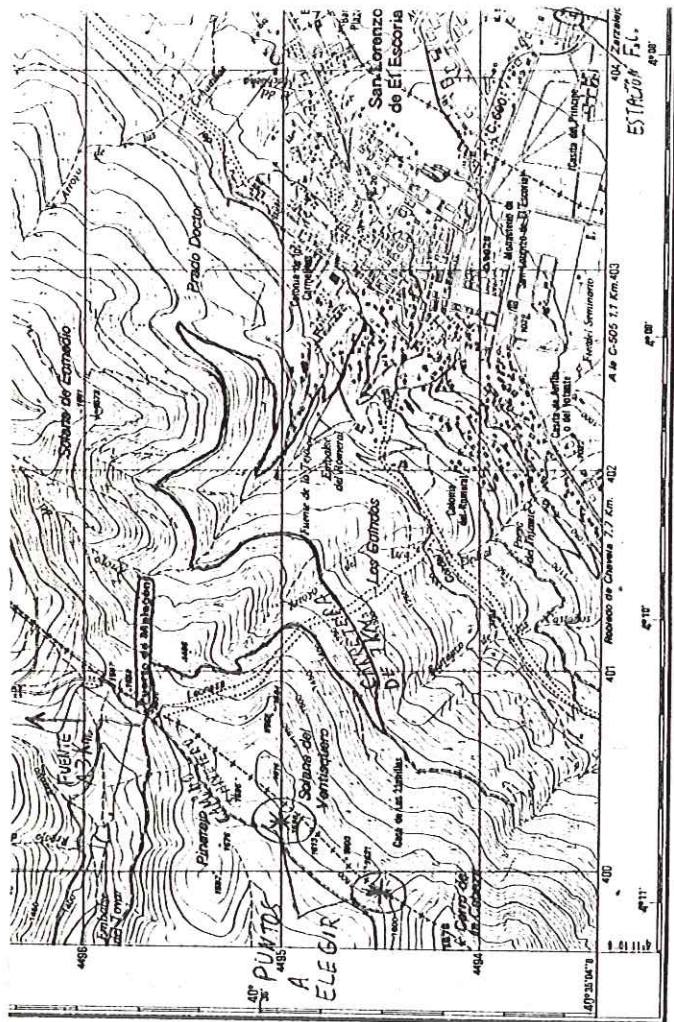
Se recomienda llevar agua mineral, conservas, pan de molde, etc. pues allí no hay nada. Si se dispone de más de un coche, se pueden hacer dos turnos para bajar a comer al pueblo y así no abandonar el campamento. NO OLVIDEIS BOTIQUIN, el que se comprometa a llevarlo debe comunicarlo sin falta.

Las llamadas a los teléfonos anteriormente mencionados deberán efectuarse a partir del día 10 de Julio. Os esperamos.

El día 29 por la mañana se desmontarán las tiendas, casi seguramente se bajará a pie a la estación si no se dispone de coche, pero se podría contratar un taxi para que nos recoja en el puerto de Malagón a una hora concertada. Esto es todo,

Cordiales 73's de Julio Herrero, EA4-454-ADXB
EA4-012-GECE

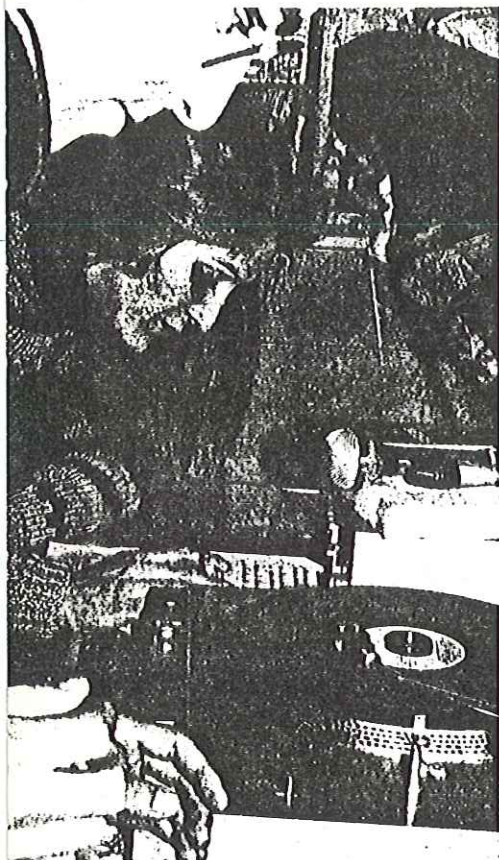
y de Juan Jaramillo, EA4-177-GECE



HEMOS ESPERADO A RECIBIR EL ENVIO DE JULIO HERRERO PARA
 SER INCLUIDO AQUI EN EL ULTIMO MINUTO. QUIZA CON LOS
 ULTIMOS RETOQUES DE SUMARIO CUELE ALCUNA ERRATA QUE
 ESPERAMOS SEA DISCULPADA YA QUE NO SUBSANADA A TIEMPO= TNX.

ONDA SUR

La libertad como medio de comunicación coherente y participativo



Onda Sur fue la radio libre que primero saltó al aire en Madrid. Con un prestigio consolidado tras largo tiempo de emisión, en enero de 1983, el diario El País publicó un reportaje contando las peripecias e ilusiones de estos "piratas" de las ondas, sus insólitas argucias como la de los viernes, con lo aparatos y la antena metidos en un coche, buscando en la noche el sitio más alto para instalarse y poder emitir el sábado.

Esta pequeña publicidad, animó a colectivos de otros barrios, que también querían comunicar libremente sus problemas, para contactar con Onda Sur; así surgieron otras voces libres en el dial de la F.M. madrileña. Radio Rara, de Getafe y Radio Fhortaleza, del barrio de Hortaleza, fueron posibles con la colaboración técnica del

colectivo que montó Onda Sur. En la actualidad, con el empuje inicial de estos pioneros, han proliferado otras muchas radios libres, creadas con medios propios aunque con desigual fortuna y audiencia.

El futuro de Onda Sur, como el de tantas otras emisoras de este tipo, se presenta incierto, pero al menos se ha conseguido que parte de la población de Villaverde se sienta orgullosa de su modesta radio y tenga la seguridad de no estar amordazada.

En la búsqueda de acciones conjuntas, la pasada primavera de 1983, Onda Sur promovió una serie de debates entre radios libres de todo el estado español de los que surgió el Manifiesto que ofrecimos en el número anterior. Realizar una entrevista a la emisora "Onda Sur", es salirse de repente de

todos los esquemas tradicionales repetidos durante años y entrar en un nuevo modelo de comunicación donde lo que menos importa es el protagonismo. Cuando proponemos al colectivo que trabaja en la emisora la posibilidad de realizar una entrevista, todos están ocupados en las tareas más inverosímiles, desde la propia emisión de un programa hasta la limpieza del local a punta de escoba y fregona. Uno de los componentes más veterano, Mendoza, es el que amablemente se encierra con nosotros dispuesto a contarnos las historias y leyendas que arrastra la creación y el funcionamiento de la radio libre más antigua de Madrid.

¿Cómo surgió Onda Sur?

—Partió de una idea, hace casi dos años. El colectivo ecologista M.U.A. tenía unos planteamientos alternativos

hacia la realidad socio-cultural de barrios como el nuestro. En un momento de crisis de los movimientos sociales que en otros tiempos tuvieron tanta fuerza en la zona, se planteó cambiar la antigua línea de actuación militante. Para la creación de la emisora, sirvieron de base las experiencias de Cataluña e Italia, ampliamente difundidas en revistas alternativas como Bicicleta o Ajoblanco. Entre los amigos y compañeros se buscaron los técnicos, también instalamos en las fiestas del barrio una caseta, con la que sacamos las 120.000 pesetas que nos costaron la emisora, la antena, el micro y el mezclador; el plato nos lo regalaron.

¿Han existido problemas legales de emisión?

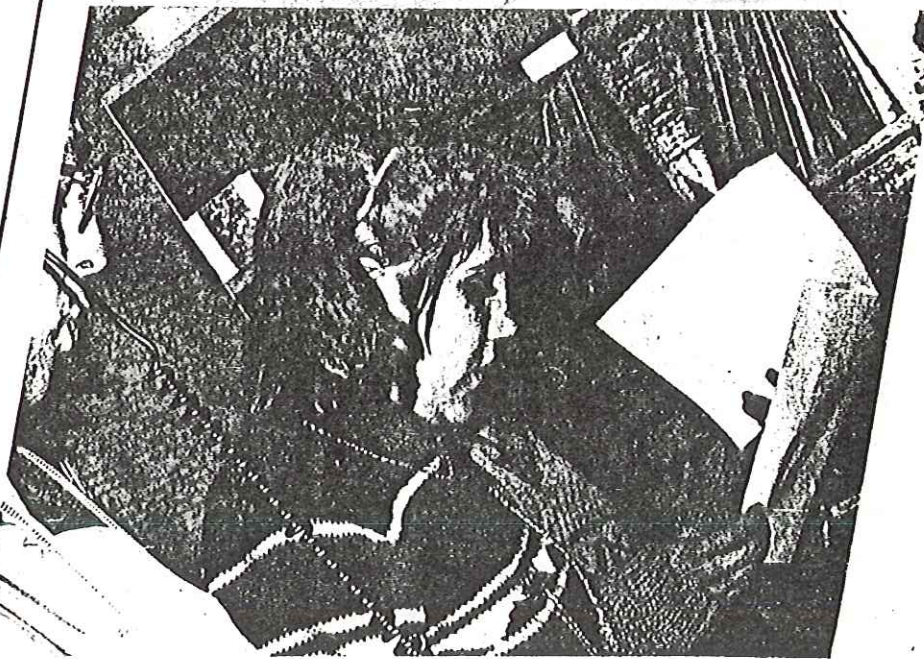
—Hasta este momento, no. Cuando se celebró el VI Encuentro Estatal de Radios Libres, se planteó ante la Dirección General de Medios de Comunicación la cuestión de la legali-

zación y la respuesta fue neutra, es decir, hay una situación de no legalidad y permisibilidad a la vez.

¿Qué relaciones tenéis con las autoridades y con el ayuntamiento de Villaverde?

—El ayuntamiento tiene interés en la emisora y por ello se mantienen relaciones aceptables. Se han organizado concursos de literatura y de Relatos Cortos, en colaboración con el Consejo de Cultura y los premios los aporta la Junta Municipal. Por otro lado, el Concejal del distrito, cuando tiene algo que difundir, se puede dirigir al barrio a través de la emisora. En cuanto a los temas de política nacional o internacional, enfocados con un sentido crítico, hasta ahora no han sido vetados. A pesar de estas colaboraciones, está claro que a nosotros nos interesa mantener la independencia frente al aparato político.

En cuanto al tema de la audiencia, ¿qué conclusiones habéis sacado al



respeto desde que empezasteis a emitir?

—Mira, en cuanto a la música, es curioso saber que el programa de más audiencia es el de música clásica. Creemos que lo que emitimos los sábados por la mañana —información local y variedades— es lo que puede tener más aceptación entre la comunidad. De hecho, está abierto a los vecinos, que cuando tienen algo sobre lo que opinar, siempre se acuerdan de la emisora. O sea que aunque la audiencia no sea constante, los comités de fábricas en crisis, los afectados de la colza, los maestros despedidos, los comerciantes o cualquiera que tiene un problema, acuden a la emisora y pueden expresarse a micrófono abierto. De todas formas, sabemos que todo es cuestión de ideas e iniciativas y que podemos aumentar la cantidad de oyentes y la extensión de la programación.

¿Qué críticas habéis recibido hasta ahora por parte de la audiencia?

—Por supuesto hay gente que no le gusta este tipo de emisiones. Sin embargo, hay otros muchos vecinos que apoyan incondicionalmente. Los menos politizados, ven nuestros programas con simpatía, aunque no sabemos el alcance de esta simpatía ni la fidelidad en la audición; los progres tienen en cambio posturas anti-partido y a veces abogarían por una programación más andrúquica y radical. Creemos en fin, que damos oportunidad para todos, siempre que exista seriedad y ganas de trabajar. Los sábados por la mañana, de doce y media a una tenemos, por ejemplo, un programa muy divertido que lo preparan los niños. Nos invaden la emisora, ponen sus canciones y reciben numerosas llamadas de otros críos que lo están escuchando. Es una forma de que los chavales descubran y aprendan el medio radio.

¿Os interesaría insertar algún tipo de publicidad que permitiera mejorar las condiciones técnicas o profesionales de la emisora?

—A veces sí mencionamos las películas de los cines del barrio o los libros de alguna librería, también regalamos entradas de alguna sala de fiesta, en



PROGRAMACIONES DE ONDA SUR DE VILLAVERDE

NOCHE

LUNES — . de 10/30 a 11/30 — ESCUELAS PARA LA VIDA
. de 11/30 a 12/30 — JAZZ FUSION

MARTES — . de 10/30 a 11 — LA BUTACA LOCA (Música de Cabaret)
. de 11 a 1 — LA CASA DEL SOL NACIENTE (musical y cultural)

MIÉRCOLES — . de 11 a 12/15 — MONOGRAFICO (Musical dedicado a un solo autor o grupo)
. de 12/15 a 1 — RADIO DE COMBATE (Música Punk con tendencias flamencas...)

JUEVES — . de 11 a 12 — ESA GRAN DESCONOCIDA 9 (La música Clásica)

VIERNES — . de 11 a 1 — AGUA SUCIA (Cultura y música variada)

MAÑANA

SABADO — . EL BAUL (Barrio, ecología, música variada, entrevistas.)

NOCHIE

. DE 11 a 1 — HUEVO ROCK (Rock duro y música Heavy)

programas musicales o servimos de tribuna a las opiniones de partidos o de sindicatos, pero siempre con una línea de total independencia. Somos una radio libre y tenemos bien clara la opción de: no a la publicidad y a la profesionalidad. Aquel todo el mundo dedicamos nuestras horas libres; también por esta causa. no hay mas participación y no se puede emitir todo el día. Funcionamos en asamblea y se mantienen los gastos con aportaciones de los propios miembros y colaboradores.

¿Puede decirse que la libertad de expresión es total? Vamos, que cualquiera puede contar lo que quiera y como quiera...

—Sobre esto, la asamblea critica el radicalismo o los extremismos que puedan poner en peligro a la emisora, por mínimas cuestiones de ética. Por otro lado, hay una línea de independencia de opiniones muy interesante, pero conviene pasar un poco de ese

gustillo por la clandestinidad que todavía anima a algunos... la radio no tiene que ser peor para parecer más libre.

Por último, ¿qué mensaje os gustaría hacer llegar a los que están interesados en este tipo de emisoras?

—Animar a la comunicación a través de las ondas; que se facilite la participación de los colectivos sociales y de las personas, que el radicalismo en la opinión sea la vía que anime a estas Radios Libres. Por lo demás, estamos a disposición de todos aquellos que se interesen por este medio, tanto a nivel técnico como de contactos e intercambio de opiniones, con los que ya existen y con los que surjan en todo el país. Y ya sabéis, estamos con vosotros en la zona sur de Madrid y en el 106,5 de vuestro dial de F.M.

José Luis Lapeña y
María Jesús Medrano

Nota de la redacción. - En MAF-13 las páginas 5 y 90 aparecieron intercambiadas debido a un error de paginación. Rogamos disculpas por lo que ya empieza a ser habitual. Más cuidado, JRI.

NOTICIAS DE ESPAÑA.

Nacional.

Las radios libres exigen emitir en FM

Madrid. - Se ha celebrado en el cuartel del Conde Duque de Madrid de Séptimo Encuentro de Radios Libres que concentró a representantes de veintiséis emisoras de toda España y otras cinco a punto de salir. Procedentes de todas las autonomías, el pasado fin de semana se dieron cita en este encuentro *La voz important, Radio Farigola, Askatasuna Irratia, Eguzki Irratia, Radio Paraiso, Radio Kalaña, Onda Verde, Onda Sur, Radio Rara, Radio Phortaleza, Radio Piel Roja, Radio Luna, Radio Termila, Radio Manuela, Radio Karacol, Radio Griño, Radio Cuchachara, Radio Loca...*

Espacio en la FM

La comisión técnica del encuentro decidió crear una asistencia que facilite el acceso a la banda de Frecuencia Modulada (FM) de las radios libres: «Reivindicamos -dijeron- el po-

der disponer de los espacios libres en FM y nuestro derecho a emitir.»

Respecto a su situación legal, la coordinadora rechaza la actual estructura que no permite la integración de este tipo de emisoras y propone la creación de un registro de frecuencias, «donde cada radio especifique qué día va a ocupar y con qué frecuencia va a emitir».

Sin publicidad

Las radios libres se declaran al margen de todo grupo de presión y rechazan cualquier tipo de publicidad, directa o indirecta: «Es una lucha contra el monopolio y la centralización de la información.»

Sobre los continuos cierres de emisoras por parte de la Administración, los asistentes a la reunión se reafirmaron en su propósito de continuar emitiendo,

porque tenemos derecho a expresarnos libremente.»

Vida alternativa

En contra de los grandes grupos de poder económico o político, las radios libres pretenden ofrecer una forma de vida alternativa. Para garantizar su independencia, además de rechazar la publicidad, defienden su carácter autónomo y no sucativo.

Con el fin de tomar medidas y hacer fuerza frente a la Administración, en el encuentro se decidió crear una Asamblea General de Radios Libres, una Coordinadora Territorial y la Coordinadora de Radios Libres: «Dentro de la Administración -concluyeron- hay personas más cercanas a nosotros y en ocasiones existe cierta tolerancia, pero su postura definitiva es la oposición a las radios libres, siendo éste un grave atentado contra la libertad de expresión.» - *Concha Liza*

RADIO MADRID F.M. (93,9)

(De "El Periódico", Barcelona, 1-5-1984, vía Silverio Gómez))

LOS 80 EN RADIO

En septiembre sale al aire RADIO 80. Mucha radio para mucha gente. Esté a la escucha.



La radioradio

YA ESTAMOS EMITIENDO: ALBACETE 98.2 ■ ANTENA 3 DE HENARES 103.1 ■ ALICANTE 91.6 ■ ALMERIA 87.9 ■ ASTURIAS 91.1 ■ AVILA 94.2 ■ BALEARES-INTERNACIONAL 103.2 ■ BARCELONA 104.3 ■ BARCELONA 90.7 ■ BURGOS 94.3 ■ CADIZ 83.2 ■ CANTABRIA 101.1 ■ CASTELLON 91.2 ■ CATALUÑA SUR (Reus) 103.7 ■ CIUDAD REAL 98.2 ■ CORDOBA 88.3 ■ CUENCA (Tarazona) 88.0 ■ EXTREMADURA (Villanueva de la Serena) 98.4 ■ GALICIA (La Coruña) 83.4 ■ LAS PALMAS 94.4 ■ LEÓN 91.9 ■ MADRID 104.3 ■ MADRID SUR (Parla) 94.5 ■ MALLORCA 98.8 ■ MURCIA (Caravaca) 97.2 ■ PALENCIA 94.7 ■ SEGOVIA 94.8 ■ SEVILLA 101.5 ■ SORIA 98.2 ■ TENERIFE 91.0 ■ TERUEL 97.4 ■ TOLEDO 98.3 ■ VALENCIA 100.4 ■ VALLADOLID 100.4 ■ ZAMORA 104.0 ■ ZARAGOZA 91.9. Y MUY PRONTO EN TODA ESPAÑA ANTENA 3. LA PRIMERA CADENA DE EMISORAS TOTALMENTE PRIVADA DE ESPAÑA.

La oferta inicial de compra por parte de Antena 3 no satisface a Radio 80

Madrid

Las negociaciones encaminadas a la compra, por parte de la compañía radiofónica Antena 3, de las acciones de la sociedad titular de Radio 80 han entrado en una nueva fase al romperse las negociaciones iniciales, ya que la oferta económica de Antena 3 no ofrecía compensaciones económicas, sino que las pedía.

Fuentes de Antena 3 facilitaron ayer una nota en la que manifestaban la postura de la dirección ante la adquisición de las acciones de Radio 80, y en la que salen al paso de algunos rumores sobre la ruptura de negociaciones en este sentido. Dichos rumores apuntaban a una ruptura debido a que la oferta de Antena 3 se basaba en peticiones económicas a Radio 80.

La nota dice que "las negociaciones encaminadas a la compra, por parte de Antena 3, de las acciones de la sociedad titular de Radio 80 entra en nueva fase. Antena 3 habla materializado una oferta con distintas alternativas de pago a los propietarios de Radio 80, que son en la actualidad sociedades dependientes del Banco Central, Banesto, Bilbao, Vizcaya, Hispano America-

no y La Editorial Católica". "Dada la complejidad de la operación a partir de la valoración de los activos y la consideración de la situación patrimonial de Radio 80", añade la nota, "los cinco bancos han designado un negociador único, que durante los próximos meses materializará con los representantes de Antena 3 los términos de la posible venta. Por el momento, esta compañía, que ya tiene 45 emisoras en funcionamiento, continuará su plan de expansión".

El director de programas de Antena 3, José Luis Orsua, ha declarado a Europa Press que "a nosotros nos interesa una integración con Radio 80, con la única condición de que las condiciones no amenacen con colapsar el creciente desarrollo de que disfrutamos hasta ahora".

Parece que no hubo acuerdo de compraventa entre ANTENA 3 y CADENA 80, sin embargo sí se ha llegado a un acuerdo de colaboración, al menos en lo concerniente a la programación de ambas cadenas radiales. Así "Antena 3" conecta a las 1800 HOE con "Cadena 80" para ofrecer el programa "Rock alrededor del reloj" y, por su parte, "Cadena 80" hace lo propio con "Antena 3" a las 2400 HOE con el programa deportivo "Supergarcía". "Cadena 80" conectaba algunas horas con "Antena 3" en la retransmisión de "La Vuelta Ciclista a España '84". Parece que esta colaboración se extiende o extenderá a otros programas, de momento limitada a musicales (que ofrece "Cadena 80") y deportivos ("Antena 3"). (R)



(De "EL RAÍO", vía José Raúl Laborda.)

RNE-R3, ¿REGIONAL?.

Parece que el proyecto de regionalización de "Radio 3" se queda de momento en eso; en proyecto. (Ver MAF-13; R)

Andalucía.

El Ayuntamiento de Jerez instalará una emisora ilegal

Jerez de la Frontera. - El Ayuntamiento de Jerez de la Frontera ha aprobado en sesión plenaria la moción del alcalde, Pedro Pacheco, de crear una emisora municipal de radio que será ilegal, según publica *El Diario de Jerez*. La decisión municipal de instalar en la ciudad una emisora de radio se sitúa al margen de la legalidad, al no haber otorgado la Junta de Andalucía ninguna de las 32 emisoras de F.M. recientemente concedidas en la región.

(De "El Periódico", 29-4-1984, vía Silverio Gómez.)

CONCESIONES AUTONÓMICAS.

Lo que publicamos en MAF-12 no eran las concesiones de la Junta de Andalucía, sino el plan técnico que ésta había elaborado y presentado a concurso. El 18 de abril, en su reunión de Gobierno, la Junta concedió 32 licencias de un total de 37 que configuran el plan. Antes de volver a presentar a concurso las 5 restantes, se hará una redistribución geográfica, a fin de dotar de emisora de FM a ciertas zonas que actualmente no reciben ninguna en dicha banda.

De las 32 licencias concedidas, 2 han correspondido a los ayuntamientos de Lebrija y Ubrique. (Recordar que la emisora municipal de Lebrija lleva ya bastantes meses en servicio). La cincuentena de emisoras municipales que actualmente funcionan en Andalucía deberán cerrar hasta que el Gobierno Central elabore un plan técnico para ese tipo de emisoras. (Rueda RATO)

NUEVA PIRATA.

Andújar (J).- Los domingos a 1100-1145 HOE se puede oír una emisora pirata que se hace llamar "R.80-Juventud". Emite un programa político y musical en 108.9 mhz con 25 W, que le permiten tener un alcance comercial. (MDX). Sí, pero ¿quién puede sintonizarlo en esa frecuencia?. Ni siquiera las piratas catalanas, que se las ven y desean para encontrar un hueco, eligen canal fuera de banda. Ellos mismos. (R)

OTRAS COSAS.

- "R.Priego" no es municipal, pero tiene el apoyo del ayuntamiento.
- "R.Andújar" es también "La Voz de la Sierra Morena".
- "R.Cólico" emite desde Ubeda (J). Apartado 97.

(José Antonio Agosti; MDX; R3 vía Silverio Gómez)

Aragón.

- "R.Monzón", 101 mhz, no es de la SER, sino pirata.
- "R.Minuto" de Zaragoza emitirá pronto en 97.1 mhz.
- "R.Castaña", pirata de Huesca, está en 100.3 mhz.

(José Antonio Agosti; "Diario 16" vía J.R.; Silverio Gómez)



Asturias; LICENCIA DEFINITIVA.

"R.Popular, S.A." obtuvo licencia provisional el 29-12-1981 y definitiva el 1-3-1984 para una emisora en Oviedo. Datos técnicos: 92.8, 741 w; c/Prado Ricón, 16 (05W50, 43N21), 250, 32 y 124 mts de alturas.

/(BOE)

Baleares.

- "R.80-Menorca" de Mahón, 98.4 mhz, ha sustituido las líneas telefónicas de conexión por las microfónicas, de mejor calidad.
- El director de "RNE-Baleares" ha prometido avisar a esta redacción cuando vayan a ponerse en marcha vía R3. Ya veremos.
- La señal de la Muzak (música ambiental) en 96.6 es ahora más potente. Debe de haber aumentado potencia, trasladado su equipo emisor a las dos cosas.
- La SER tiene licencia en Mahón, 95.5 mhz. (J.A.Agosti; R)

Canarias; PIRATA.

Las Palmas.- Una emisora que se identifica como "R.Topolino" se oye en 96.5 mhz cada tarde, sin horario fijo, con música disco y techno. El sonido, en monofonía, es de mala calidad. (MDX)

Cantabria; LICENCIA DEFINITIVA.

La SER obtuvo licencia provisional el 29-12-1981 y definitiva el 13-2-1984 para una emisora en Torrelavega. Datos técnicos: 94.7 mhz, 250 W; c/Poeta Hidalgo, 2 (04W03, 43N21); 20, 55 y 49 mts de alturas.

/(BOE)

Castilla-León.

- "Antena-3-Avila" ha obtenido otra licencia. Comenzará así un segundo canal, como lo hacen Palma de Mallorca, Barcelona y Segovia. La frecuencia asignada es 96.4 mhz, pero parece que emitirán en otra.

(José Antonio Agosti)

Tremp / La Pobl de Segur (El Pallars Jussà).— Dos emisoras municipales del Pallars Jussà, Rádio Tremp y Rádio La Pobl de Segur, vienen emitiendo diariamente, desde hace varios meses, sin contar con la preceptiva licencia y sin que les haya sido asignada frecuencia por parte de la Generali-



tat. La historia sería igual a la de tantas emisoras piratas, si no fuera porque ambas emisoras cubren gran parte de su programación en conexión con emisoras legales, llegando al caso paradójico de Rádio Tremp, que conecta con una emisora de titularidad estatal, Radio Cadena Española.

Son dos las radios municipales de El Pallars que, sin contar con licencia, hacen programas comerciales

Una emisora pirata de Tremp, conecta a diario con una cadena de radio estatal

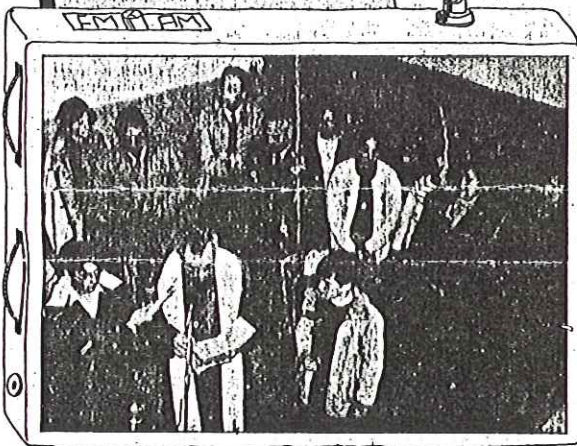
Juan Cal

Rádio Tremp, la emisora municipal de la capital del Pallars Jussà, fue inaugurada oficialmente el pasado 25 de marzo, con asistencia de las primeras autoridades civiles y militares, aunque en realidad venía funcionando de manera irregular desde comienzos de año.

La emisora, cuyos estudios están situados en el antiguo colegio de San José, emite diariamente diez horas de programación propia y cubre el resto de la jornada en conexión con la emisora de Radio Cadena Española en Tàrraga. Para confirmación del carácter comercial de la emisora, ésta contrata publicidad entre los comerciantes e industriales de Tremp, según el alcalde, Miguel Verdiny, "para amortizar el elevado coste de mantenimiento de la emisora".

Un patronato, que está presidido por el alcalde, es el responsable de la gestión de la emisora municipal, que hace seis meses solicitó a la consejería de Gobernación de la Generalitat la oportuna licencia. Desde entonces, tras haber recibido la negativa del citado departamento, el patronato ha decidido que la emisora emita diariamente, a la espera de que en una próxima próxima asignación de frecuencias, sea incluida Rádio Tremp.

En la fotografía superior, un momento de la inauguración de Rádio Tremp, el pasado 25 de marzo, a la que asistieron el coronel de la Escuela General Básica de Suboficiales de Talarn y el alcalde de Tremp, a su derecha. En la foto inferior, La Pobl de Segur.



En Lleida sólo ha sido cerrada una emisora

Hace aproximadamente dos años se produjo el cierre de Rádio Pontent, único caso que se ha producido hasta el momento de cierre de una emisora por carecer de licencia.

El gobernador civil que ordenó el cierre de la emisora fue Josep Martí Marllín quien, por medio de una carta oficial, solicitó a los responsables de la emisora de Miralcamp que acreditasen la posesión de la correspondiente licencia o procedieran al cierre inmediato de la misma.

Durante un par de semanas, la emisora permaneció en silencio hasta que le fue concedida por el propio gobernador civil una licencia provisional para emitir en período de pruebas, hasta que la Generalitat concediera las licencias definitivas, hecho que ocurrió a finales de 1982.

Además de Rádio Pontent, otras tres emisoras de comarcas de Lleida, y una de la capital han recibido licencia y asignación de frecuencia por parte de la Generalitat, que han venido a sumarse a las tres ya existentes.

Conexión con RCE

Lo más paradójico del funcionamiento de esta emisora pirata — así se conocen todas las que emiten sin licencia — es que una gran parte de su programación día y noche es correspondiente a Radio Cadena Española de Tàrraga, de titularidad estatal. Según Josep Bordas, director de RCE de Tàrraga, "la única relación que mantenemos con Rádio Tremp es que ellos nos comunicaron que iban a emitir parte de nuestra programación, pero no puede decirse que exista una colaboración mutua, ya que nosotros no recibimos nada a cambio".

Rádio Tremp emite diariamente todos los servicios informativos horarios de Radio Cadena, en Tàrraga, y conecta, además, durante seis horas diarias.

Rádio La Pobl

Un caso parecido ocurre con la emisora municipal de La Pobl de Segur, que sin contar con la obligatoria licencia, emite diariamente desde el día 12 de octubre, aunque fue inaugurada oficialmente y bendecida el 17

del mismo mes. La emisora municipal de La Pobl de Segur conecta a diario con la frecuencia modulada de Radio Lleida, Radio Illudra, y ofrece, asimismo, cuatro horas de programación de la Cadena Catalana.

Según el alcalde de La Pobl de Segur, Josep Martí, "la emisora está concebida como un enlace entre los vecinos y emitimos sobre todo programas de seguridad y enlace". La conexión con Radio Lleida es un recurso, según el alcalde, para mantener unas horas de programación que, de otra forma, con la producción propia, no se podría hacer".

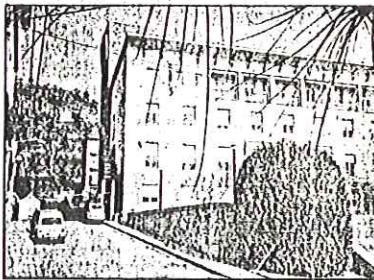
El acuerdo entre las emisoras de Lleida y La Pobl permite que la primera sea la que mayor calidad de recepción tiene en la comarca del Pa-

llars, ya que Rádio La Pobl actúa de repetidor. A pesar del carácter de enlace que le atribuye el alcalde, la radio municipal de La Pobl de Segur admite y programa publicidad, según reconoció el propio alcalde, "aunque las tarifas son muy bajas, sólo para mantener los gastos de la emisora", puntualizó.

Un patronato, al igual que ocurre en Tremp, se encarga de la gestión y control de la emisora, que todavía no ha recibido respuesta de la Generalitat a su solicitud de licencia y de asignación de frecuencia.

Silencio de la Generalitat

El gobernador civil de Lleida, Antoni Pallarés, indicó a este día lo que la res-



ponsabilidad de la concesión y control de frecuencias está traspasada al departamento de Gobernación de la Generalitat, por lo que el Gobierno Civil solamente actuó en el caso de que fueran requeridas por la Generalitat las fuerzas de seguridad para cumplir la orden de cierre. En el caso de que se produjeran denuncias y la Generalitat se inhibiera, la respuesta de Antoni Pallarés fue que, "entonces debería

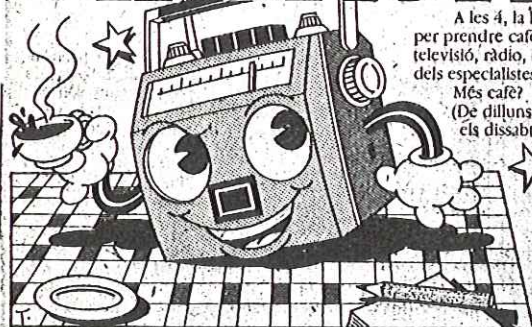
consultar al abogado del Estado para actuar en consecuencia".

Por su parte, el delegado territorial de la Generalitat, Ramon Esteve, manifestó desconocer si esas emisoras carecen o no de licencia y, a pesar de los reiterados intentos de esta Redacción, resultó imposible conseguir una respuesta más concreta sobre la postura de la Generalitat ante las emisoras piratas.

La Generalitat no ha exigido el cierre de las dos emisoras del Pallars

(De "Segre", 25-4-1984, vía Silverio Gómez)

EL CAFÉ DE LA LLUNA



A les 4, la lluna es reflecteix en el café. El millor moment per prendre café amb el món de l'espectacle. Parlem de cine, teatre, televisió, ràdio, música... Opinions, crítiques, comentaris dels especialistes de l'espectacle... ho sabràs tot.

Més café?

(De dilluns a divendres de 16.00 a 16.30, // Edita: Toni Moreno
els dissabtes de 16.00 a 17.00)

Col·labora: Jaume Villanueva

CATALUNYA
RÀDIO

Barcelona — 106,8 Mhz
Lleida — 91,2 Mhz
Montserrat — 106,3 Mhz
Girona — 104,7 Mhz
Tarragona — 100,2 Mhz

Emissors de la
Generalitat de Catalunya

La radio en Barcelona ofrece la posibilidad de sintonizar hasta cincuenta emisoras de FM

El dial de la FM está sobrecargado en nuestra ciudad como lo demuestra el hecho de poder sintonizar cerca de cincuenta emisoras con un receptor de mediana potencia y calidad en una zona de mala recepción. A esta saturación hay que añadir la duplicidad de frecuencias de algunas, la movilidad de otras y la exagerada potencia con que emiten la mayoría.

Poner en marcha un transistor y tratar de sintonizar una emisora de FM en nuestra ciudad es como abrir una caja de sorpresas: nunca sabes cuál puede ser su contenido. Emisoras que aparecen y desaparecen cual si fueran ojos de un Guadiana etéreo y otras que cambian de frecuencia según les conviene.

Al contrario de lo que acontecía hace unos años en que la oferta radiofónica era más bien escasa y ésta resultaba poco atractiva así como de poca calidad para los musicólogos, hoy se puede disfrutar en Barcelona de todo tipo de música, información y consejos a través de la FM, desde la música clásica a la moderna o de siempre durante las 24 horas del día; desde los consejos para la salud a la emisora especializada en temas referentes a la mujer. Sin contar con las emisoras municipales y de barrio de escasa potencia que, legalizadas o no, sufren las interferencias de las grandes cadenas o de ellas mismas entre sí.

Cuando hace algunos meses Rádio-4 (100,8 Mhz) intentó cambiar a los 102,8 Mhz, el Se-

cretariado de las Emisoras Municipales de Cataluña publicó una queja por lo que entendía que "era una decisión que perjudicaba a las más de setenta emisoras que emiten utilizando el segmento del dial que va del punto 101,7 al 102,9". Es de agradecer que Rádio-4 decidiera quedarse donde estaba, para no interferir a las muchas emisoras municipales.

Duplicidad de frecuencias

Pero aún hay más, ya que a los pocos días de que Rádio-4 comenzara a emitir también por los 102,8 Mhz, Catalunya Rádio (106,8 Mhz) duplicaba su frecuencia de emisión y se situaba en los 95,3 Mhz. Esta decisión molestó mucho a las dos emisoras que se encuentran cercanas a esta frecuencia: Radio Minuto (94,8 Mhz) y Radio Club-25 de Terrassa (95,3 Mhz). La nueva posición de Catalunya Rádio en los 95,3 Mhz es del todo correcta, según las normas internacionales que establecen un mínimo de 0,3 megaherzios entre emiso-

ras de FM. Incluso con la duplicidad de frecuencia de algunas emisoras, hay sitio para todos en el dial de la FM.

Si dividimos el segmento del dial que va desde los 87,2 Mhz hasta los 108 Mhz, tendremos cabida para 70 emisoras separadas entre sí con un mínimo de 0,3 megaherzios, lo que resulta a todas luces insuficiente si las emisoras emiten con más potencia de la permitida para tal separación de banda. Incluso así, todos tienen cabida en el dial de la FM si se reparten bien las frecuencias de emisión.

Movilidad

El pasado día 2 de febrero, un diario, vespertino barcelonés publicaba la noticia de que Catalunya Rádio dejaría sus frecuencias de 106,8 Mhz y 95,3 Mhz y se establecería definitivamente en los 102,8 Mhz, lo cual está muy bien, si no fuera por un detalle: los 102,8 coincide o se halla cercano a las frecuencias por las que emiten muchas emisoras municipales.

Un ejemplo claro de la movilidad a que se ven sometidas algunas emisoras lo tenemos en Radio Clot. Estuvo emitiendo en los 104,9 Mhz durante mucho tiempo, pero al ser ocupados los 105 Mhz por Rádio Asociación, Radio Clot tuvo que emigrar a los 96,3 Mhz, en donde permaneció pocos días, para acabar por fin en los 91,5 Mhz, que es donde estaba hasta hace

poco. Y luego desapareció. Después de unas semanas, apareció en los 91,7 Mhz y luego volvió a cambiar a los 101,2 Mhz. Algo parecido le ocurrió a Radio Antena Musical de Horta y hay otros ejemplos parecidos. Para volver loco.

Todas quieren hacerse oír

La frecuencia modulada de Barcelona se halla muy saturada, y esto provoca unos largos conflictos entre emisoras oficiales, municipales, de barrio, libres y comerciales; todas quieren un trozo del pastel y todas quieren hacerse oír aumentando a veces excesivamente la potencia. Esto no debe seguir así, es necesario poner un poco de orden en este embrollo.

La relación de emisoras que aparecen a continuación son captadas con un sintonizador estéreo de una potencia y calidad medias, en un piso alto situado en la zona de El Clot, con una antena de FM normal, como existe en cualquier comunidad de vecinos. Puede haber una diferencia de 0,1 o 0,2 Mhz en la frecuencia señalada para algunas emisoras debido a un defecto en el dial del receptor. La "signal strength" se especifica con las letras B (buena recepción), R (regular) y M (mala recepción en la zona señalada). La "S" indica recepción en estéreo.

A. S.

Un dial lleno a rebosar

Frecuencia	Emisora	Recep.	Estéreo
87,7 Mhz	Ràdio Masnou	B	S
88,0 "	Ràdio Antena de Horta	R	
88,2 "	Ràdio Melody de Catalunya	R	
88,5 "	Ràdio Pica (Gràcia)	B	S
88,8 "	Señal de pitido	B	S
89,1 "	Radio Salud	B	S
89,7 "	Radio Cadena de Barcelona	B	S
90,3 "	Radio Vic	R	S
90,7 "	Antena-3. Segundo Canal	B	S
91,2 "	Ràdio Congost (Granollers)	R	S
91,5 "	Ràdio Guinardó	R	S
92,0 "	Radio Teletaxi	B	S
92,5 "	Ràdio Juventut Cornellà	R	S
93,0 "	Radio-2 (música clásica)	B	S
93,9 "	Radio Barcelona	B	S
94,8 "	Radio Minuto	B	S
95,3 "	Catalunya Ràdio	B	S
95,8 "	Radio Club-25 (Terrassa)	B	S
96,3 "	Radio Terramar (Terrassa)	B	S
96,9 "	Radio Reloj	B	S
97,6 "	Radio Besós (Sta. Coloma)	B	
97,8 "	Onda 69 (Badalona)	M	
98,1 "	Ràdio Cerdanyola (?)	R	
98,5 "	Radio-3	B	
99,0 "	Radio Músic (Hospitalet)	B	S
99,4 "	Radio Corazón	B	
100,0 "	Ràdio Avui	B	S
100,8 "	Ràdio-4	B	S
101,3 "	Ràdio Clot	B	S
101,7 "	Catalunya-80	B	S
102,3 "	Radio Hospitalet	B	S
102,6 "	Radio Sta. Coloma	B	S
102,9 "	Ràdio Sant Boi	R	S
103,2 "	Ràdio Obrera (PCE)	B	
103,6 "	Señal de zumbido	B	
103,9 "	Ràdio Mataró	B	S
104,3 "	Antena-3. Primer canal	R	S
105,0 "	Ràdio Associació	B	S
105,4 "	Ràdio La Paloma	R	S
105,7 "	Ràdio Sant Adrià	R	
106,0 "	Radio Joyen FM	B	
106,3 "	Catalunya Ràdio	M	S
106,8 "	Catalunya Ràdio	B	S
107,2 "	Radio Condal	B	
107,5 "	Ràdio Poble Sec	R	S

(De "La Vanguardia", 21-2-1984, vía Juan Ramón Amigó)

CAMBIOS DE FRECUENCIA.

- EMUC-R. Canet de 104.7 a 107.0 mhz.
- "R. Sant Feliu de Guixols" de 97.3 a 97.5 mhz.
- "RCE-Igualada" de 87,9 a 89,4 mhz.
- "R. Cerdanyola" de 98.1 a 92,5, habiendo trasladado su equipo emisor a la sierra de Collderola, cerca del Tibidabo.
- EMUC-"R. Tordera", de 104.8 a 104.6 mhz.
- "R. Rineda de Mar" de 105.5 a 105.3 mhz.
- "R. Palafrugell" de 100.4 a 101.1 mhz.
- EMUC-"R. Cornellà" de 101.4 a 101.2 mhz.
- "Ona 2000" de Sabadell de 102.7 a 102.4 mhz.
- "R. Robla de Segur" de 99.0 a 100.5 mhz.

La experiencia de "Ràdio Escola" de Ollana

'Gracias a la emisora he logrado que los chicos lean los periódicos'

T.P.
I. LEIDA. — Fernando Grúas, maestro de Ollana, se trasladó ayer a Lleida a explicar a los alumnos de Magisterio el funcionamiento de la emisora de radio que desde hace casi año y medio está funcionando en la localidad del Alt Urgell.

"Ràdio Escola", la emisora del colegio público de Ollana, funciona de lunes a viernes, de 5 a 6:30 de la tarde y abarca un radio de acción de 15 kilómetros. Está instalada en un aula del colegio y su puesta en funcionamiento ha costado 160.000 pesetas. El material técnico lo componen un mezclador, un giradiscos, un emisor, varios magnetofones, un teléfono y una antena.

La programación consta de siete espacios diarios, entre los que destacan las noticias, el tiempo y el *Parlem bé*, un espacio para ayudar a eliminar los barbarismos en el idioma. Según Fernando Grúas, el funcionamiento de

la emisora ha sido positivo para los chicos. "Yo daba clase de Ciencias Sociales y no pude conseguir que los alumnos leyeran el periódico. Ahora, con la emisora, todos ellos lo leen a diario para la elaboración de las noticias".

Aparte de los programas fijos existen otros seis esporádicos referidos, entre otros, al mundo literario y a las audiciones de música clásica. Los alumnos de EGB son los que llevan el peso de la programación previa, con supervisión de los guiones por parte de los maestros. Los chicos de 7º de EGB desarrollan programas fijos y los de un curso posterior efectúan los esporádicos. Todos ellos transmiten sus guiones en directo y únicamente los párvulos, que participan de vez en cuando en el programa, lo hacen en directo.

Dos programas de Televisión Española "Robinson" y "Nosotros" han desplazado sus cámaras a Ollana para filmar esta experiencia radiofónica.

(De "Sagra", 31-1-1984, vía Silverio Gómez)

Radio Lérida, supera en audiencia a Radio Popular

Según un estudio realizado por los Servicios Radiofónicos Publicitarios de Barcelona finales del pasado año, sobre niveles de audiencia de las emisoras leritanas, da un resultado total de 81.798 oyentes. Los porcentajes en que se reparte la audiencia de las emisoras que emite desde la capital es de un 58,88% para Radio Lérida, y un 41,12% para Radio Popular. Como dato curioso las personas de edades que oscilan entre los 35 y 45 son las más interesadas en la programación de estas dos emisoras, así como Radio Lérida tiene una audiencia superior masculina, el contrario de Radio Popular en que sus oyentes son mayoritariamente de sexo femenino. Estas cifras son referentes a las emisoras de Onda Media, ya que en F.M. Radio Lérida alcanza un porcentaje de 81,22% de oyentes frente a Radio Popular con un 38,78%. Con respecto a las emisiones de las distintas frecuencias moduladas que se sintetizan en la provincia la audiencia con un total de 52.920 oyentes, se reparte de la siguiente forma: Radio Lérida:

M.V.
41,25%; Radio Popular: 26,13%; Radio Ponent, 11,15%; Catalunya Radio, 5,67%; Radio Tàrraga, 3,78% quedando un 12,02% repartido entre otras emisoras.

Las emisoras de onda media cuentan con un mayor número de oyentes casados, angelas de F.M. cuya audiencia es preferentemente de personas solteras. Los jóvenes de 10 a 15 años prefieren la frecuencia modulada, a la Onda Media y entre estas edades existe preferencia por la programación de Radio Popular.

(De "La Maffa na", vía Silverio Gómez)



Radio Salud, ante sus nuevas experiencias

Radio Salud, una de las dos emisoras en Cataluña (la otra es el segundo canal de Antena-3), que centra su contenido informativo en las noticias y orientaciones sanitarias, comienza a poner en funcionamiento, superados los primeros meses de inevitable rodaje, nuevas fórmulas y espacios con el fin de estimular la participación del auditorio, y en consecuencia, aumentar la eficacia de objetivos que se marcaron.

Entre sus proyectos figura la puesta en marcha de lo que han dado en denominar "Los días monográficos"; consiste en dedicar 24 horas de programación a un solo tema o problema de interés general; el primero que se ha determinado ya tiene título y fecha: el tabaco para el día 29 de este febrero bisesto. Entrevistas, consejos, anécdotas, estadísticas, informes, testimonios directos, encuestas e incluso música alusiva, ocuparán los 1.440 minutos de ese miércoles.

De lunes a viernes, entre las 17 y las 18 horas, se proyectarán las "Rutas ecológicas"; se trata de un concurso de participación por correo, donde el oyente deberá localizar el punto de destino: pueblo, monumento o paraje determinado, a partir de las pistas que se proporcionan sobre una ruta natural. El refuerzo para el concursante

consiste en la oportunidad de conocer el país catalán, en viajes de a día.

Y, por último, otra de las novedades se orienta hacia la apertura de un consultorio especializado, de manera que los cinco días lectivos de la semana quedan distribuidos por intereses concretos: lunes (Planificación Familiar y Sexología, a cargo del jefe del servicio de Educación Sanitaria del Instituto Municipal de la Salud, doctor Luis Serrat Pagés); martes (Medicina Interna, con el internista y cirujano, doctor Vicente de Novoa Bobillo); miércoles (Puericultura y Pediatría, de la mano del especialista, doctor Alfredo Bosch Pérez); jueves (Área de comportamiento: Psicología, Psiquiatría y Sociología, bajo la orientación del psiquiatra, doctor Ramón Andreu Anglada); y viernes (Cirugía y Traumatología, con las respuestas del especialista del Hospital Clínico, doctor José María Arandes Renú). Estos aspectos concretos de la medicina y la salud irán variando en la medida en que lo demande el propio auditorio. Tras una breve exposición sobre el asunto del día, se abrirá paso a las consultas directas de los preguntadores al ponente de la noche. Este "Centro Médico" ocupa hora y media, a partir de la media-noche.

(De "La Vanguardia", 10-2-1984, vía Juan Ramón Amigó)

- posetas aprobados por el consistorio en pleno. (Silverio Gómez))
- Nuevas municipales: "R.Palamós" (ex pirata "R.Estudiantil") en 103.1 con 23 w, y "R.Salt" en 102.2 mhz. Ambas en la provincia de Gerona. (José Antonio Agostij; Luis Solanas)
 - "R.Ripoll" (G) emite en 102.2 mhz con 125w (ex 96.0, 80w) y planea el traslado de los estudios y del centro emisor.
 - "R.Taradell", 102.3, instalará un nuevo emisor estéreo de 80w (ex mono, 20w) y aumentará la altura de la antena. (Luis Solanas)

EMUC, GRAN RED MUNICIPAL.

Actualmente funcionan con regularidad en Cataluña 78 emisoras municipales, a las que se sumarán próximamente 30 más según los datos comprendidos en el último número de la revista "Arrel", editada por la Diputación de Barcelona.

("El Periódico", vía J.R.)

La localidad de Agramunt contará a partir del 8 de mayo (ya pasado, R) con una emisora municipal, que abarcará todo el término municipal y la comarca de la Ribera del Sió.

Está regida por un patronato formado por representantes de las entidades locales y también por vecinos del municipio

En principio emitirá solamente los fines de semana y contará con un equipo de 20 colaboradores.

El Grup Escènic Agramuntí ha sido el promotor de la iniciativa y quien aporta el material técnico.

La radio estará ubicada en el nuevo edificio del Ayuntamiento, y el consistorio correrá con los gastos de mantenimiento de la emisora.

("Segre", 13/4, vía S.Gómez)

El Ayuntamiento de Balaguer podría instalar una radio municipal antes de fin de año, si se invierten los 2 millones de



El acondicionamiento costará 13 millones

Radio Cadena Española en Tarrega dispondrá de nuevos estudios

TARREGA (L'Urgell).— Ayer al mediodía finalizó el plazo de presentación de pliegos al concurso subasta para la adjudicación de las obras de acondicionamiento de los nuevos estudios de Radio Cadena en Tarrega. De acuerdo con las condiciones del concurso, las referidas obras deberán estar finalizadas en el plazo de dos meses. Los nuevos estudios de Radio Cadena Española en Tarrega, estarán ubicados en unos locales de la calle Santa Ana en régimen de alquiler. El edificio consta de dos plantas, y las obras de acondicionamiento han sido presupuestadas en cerca de 13 millones de pesetas. El primer piso albergará, en una superficie de 180 metros cuadrados, los estudios de la emisora de Onda Media y Frecuencia Modulada. Cada una dispondrá de un control central

y un locutorio, además de un estudio de grabaciones y otra sala para informativos. En la segunda planta, con una superficie de 90 metros cuadrados, estarán situadas las oficinas de la emisora.

Por otro lado, Radio Cadena en Tarrega tiene en proyecto trasladar en un plazo de tres meses las antenas que están situadas en la actualidad en el parque de Sant Eloi de esta población. La de Frecuencia Modulada se instalará en Alpicat, y la de Onda Media en una zona de 10 kilómetros a la redonda de Lleida. Con la nueva ubicación de las antenas y la creación de un estudio de Lleida capital, Radio Cadena cubrirá con mayor fidelidad esta zona que hasta ahora se veía perturbada por la multitud de ondas que se dan cita en los centros urbanos.

- "R. Club 25" de Terrassa: en 96.0. (ex 95,8 mhz).
- "R. Mediterrania" de Blanes en 95,7 (ex 95,5).
- "R. Artés" 102,6 (ex 99,0)).
- "R. Castellar" en 102,6 (ex 102,9).
- "R. Gavà", 102,6 (ex 104,8))
- "R. Sallent", en los 102,9 (ex 102,3)).
- "R. AVinyó", en los 102,3 (ex 101,4)).
- "R. Callús", en los 102,3 (ex 89,3)).
- "R. Cubelles", en 102,3: mhz (ex 102,0).
- "R. Parotís", en los 103,1 (ex 102,4 mhz).

(José Antonio Agosti, R, Juan Ramón Amigó, Silverio Gómez, "El Raís" vía Silverio Gómez, Lluís Solanas, Enric Roca))



(De Segre, 12-4-1984, vía S. Gómez))

PRONTO, CADENA 80 DESDE LA SEU D'URGELL.

La emisora de FM concedida por la Generalitat a la sociedad "Urgel·lesa de Ràdio i Televisió" comenzará a emitir esta primavera. La emisora, integrada en Cadena 80, cuenta ya con un local en la C/ Mayor, desde el que emitirá para toda la comarca, en un radio de 50 kms.

Las primeras nevadas impidieron que la sociedad pudiera instalar la antena en Vilanova de Banat. Según Albert del Cid, portavoz de OIU en el Ayuntamiento de La Seu d'Urgell y uno de los promotores de la emisora, ésta emitirá en conexión con "R. 80" durante 18 horas diarias, y, además, contará con tres o cuatro bloques diarios producidos en La Seu, con información local y comarcal. ("Segre", 19/1, vía S. Gómez)

CATALUNYA RADIO SIGUE SU ANDADURA.

"Catalunya Ràdio" tenía previsto inaugurar el nuevo centro emisor de Vilanova de Banat (Lleida) entre los días 20 y 25 de abril. Este centro emitirá en 102,9 mhz con 1 kw. Además tiene previsto poner en marcha dos nuevos emisores este verano en tierras leridanas: al del Cap de Baqueira (Viella) y al del Ric de l'Orri (Soriguera). Asimismo está prevista la inauguración de unos estudios de producción en Lleida para antes de fin de año. ("Segre", 11/4, vía S. Gómez)

Seguimos con la incógnita del nuevo centro emisor de CR que opera en 96,7 mhz, y no en 96,6 como se dijo en MAFI-13. Por otra parte, se observa con bastante fuerza en 100,3 mhz, ¿Reus? (R)

¿Inactivado el centro emisor del Tibidabo en 106,8? (R)

F.M.**Antena-3**

104,3 MHz T. 2150200

6. "El primero de la mañana" (Miguel A. Nieto). 9. "Viva la gente" (José A. Plaza-Mayra G. Kemp). 12. "Antena de Barcelona" (Alfonso Arús). 14.30. "Crónica 3" (M. A. García Juez). 15.10. "¿Listo? pregunta" (A. Herrero). 16. "Buenas tardes" (Eliandrea Roca). 17. "Gente simpática" (Amilibia Yala). 19. "Los 33 de Antena-3" (Paco Dalafuente). 20.30. "Antena abierta". 21. "La coctelera". 22. "La salud es lo que importa" (Luis Herrero). 23. "Hora 0" (Jesús Hermida). 24. "Supergarcía" (José M. García). 1.30. "Folvo de estrellas" (Carlos Pumarés). 2.30. "Noches de Antena-3" (Aimudena Belda).

Catalunya Ràdio

109,8 MHz T. 9222204

Los programas informativos son los que marcan fundamentalmente la pauta de la programación de la emisora oficial. 8. "Serà notícia" (Carles Cuní). 19. "Fildirecte" (Eva Algarra). 21. "Plàstics-dràstics" (Jordi Beltrán). 24. "El lloro, el mormo, el micicel Sr. de Puerto Rico" (Jordi Vendrell).

Catalunya 80

101,7 MHz T. 3171194

8.30. "El bus" (José L. Arriaza y Carmen Suárez). 12. "Ritmo 80" (Roser Camps). 16. "El radiador" (Mara). 19. "Kanguro" (Carlos Finaly). 23. "80 deportes" (José L. Fdez. Abajo). 1. "Al ritmo de la madrugada" (Adolfo Sobenes).

Ràdio Avui

101,7 MHz T. 9224013

10. "La radio a cent" (Miquel Armengol y Carles Pujol). 14. "Avui d'alegs" (M. Armengol y Maria Balletbó). 19. "La tarda d'avui" (Anna Bosch y Doctors Busquets). 20. "Barcelona viva" (Jordi Mateu). 22. "Camp qui dormi" (Xavier Guix y Miquel Murga).

Radio Barcelona

89,9 MHz T. 3172278

Fórmula deportivo-musical desde las seis de la mañana a las diez de la noche. Información deportiva en catalán coincidiendo con las horas.

Radio Cadena

89,7 MHz T. 2169249

Toda la música pop. de seis de la mañana a dos de la madrugada. Ahora con más fuerza que nunca, relanza la línea radiofónica de la música R12. 18. "El clan de la una" (José M. Pallardó). 19. "Radio Maritim" (programa en lengua alemana). 21. "Tres por mil".

LA CADENA 13, HACIA ADELANTE.

"R. Catalunya Centre" de Manresa comenzó su período de pruebas en febrero, con sólo música y el distintivo de 0800-2200 HOE. Probablemente ya ha iniciado su programación regular, 92,5 mhz.

"R. Mar" de Tarragona está en período de pruebas en los 93,5 mhz. Enviar controles a. Apartado 414.

"RKOR" es el único distintivo de la emisora de O13 en Granollers, 93,5 mhz; que sigue con su interminable período de pruebas; hay que olvidar eso de "R. Record".

"R. Vic" ha trasladado sus equipos emisores a Collsuspina. Emite en 90,3 con 11 kw y está en forma parte de la O13 desde hace pocos meses. (Silverio Gómez, R) Lluís Solanas, José A. Agosti, R)

NUEVAS EMISORAS.

"-Onda Juvenil", Torelló, pirata, 99,6 mhz.

"-RK-1" de Esparraguera, en 103,1 mhz.

"-SER-Empordà", Roses, 94,5.

"-R. Lloret de Mar", 101,2.

"-Antena 3 del Renedés" de Vilafranca del Renedés, en 98,1 mhz.

"-R. REloj-Tortosa", 87?

"-R. Omega Independiente", Reus, 106,0, pirata.

"-R. Osona Comarcal", Vic, 105,3 mhz, pirata.

- Según R4, una pirata les retransmite desde Manresa. en 88,4 mhz.

- "R. Verdún", 98,0, pirata del mismo barrio de Barcelona.
- "R. Desvern" con estudios en la Casa de Cultura, Can Ginestar, Sant Just Desvern, fue inaugurada el 17/2 y emite en 98,1 mhz estará programación ordinaria desde el 12/3 de lunes a viernes de 1900 a 2400 y fines de semana de 1000-2400 HOE.
- Un colectivo de amigos del rock dura proyecta la creación de una emisora de FM en Reus. (José Antonio Agosti, R, José Raúl Laborda, Silverio Gómez, MDX, Lluís Solanas, Enric Roca)

Radio Minuto

84,8 MHz T. 2470808

Veinticuatro horas de música, con información y la hora exacta cada cinco minutos; y una minuto de información coincidiendo con las horas.

RNE Radio-2

93 MHz T. 01-2183240

Programa de música clásica. 7. "Concierto barroco". 9.30. "Selecciones". 12. "Concierto del mediodía". 13. "La zarzuela y sus autores". 1. "Jazz internacional". 3. "Concierto barroco" (repetición).

RNE Radio-3

89,5 MHz T. 01-2183240

6. "La jornada". 9. "Perfil del ruído". 11. "La Barraca" (G. Berrocal). 14.30. "Agenda" (Miguel Puyo). 18. "Diálogos" (Ramón Trucell). 19. "Fotulles" (Sebas Marín y Rosa Salgado). 17.30. "Ateneo" (Aurora de Andrés). 19. "Rock Ires" (Rafael Abthol). 20. "UNED". 24. "Diario pop". 1.30. "Tis, Ires, Ires". 3. "Solo es que noche nada".

RNE Radio-4

100,8 MHz T. 3021610

6. "Antena mallorca" (Joan Grau). 8.30. "Radiodiaris" (P. Font Grassa). 8.45. "Català per a tothom" (X. Brufé Sala). 9. "Temps nou" (E. Elias y M. M. Almendros). 10.30. "Para llogar-hi cadures" (J. M. Bachs). 11. "Totes aquelles cançons" (E. Elias). 12. "Parlem-ne" (Joan Lluç y Joan Barri). 13.30. "Radiodiaris" (F. González y J. Cabayol). 14.10. "Café concert" (V. Alexander). 15.30. "Andorra actualitat". 18. "Radioactivitat" (E. Delgado). 19. "Torrent l'aguila" (J. Torosa). 19. "Musical 4". 20. "Aula d'experiències". 20.30. "Radiodiaris" (E. Alcover). 21. "Llaminadures" (Celia Mollà). 21.30. "L'esport" (Jacint Felip). 22. "Música". 1. Jazz. m. Flamenc. m. Clásica; j. Cancó popular; v. Rock. 23. "Monográfics". 24. "Radiodiaris" (J. Casanova). 24.15. "De bona lluna" (Celia Mollà). 3. "La nola i la nil" (M.ª Rosa Fustó).

Radio Reloj

89,9 MHz T. 3160370

Durante veinticuatro horas emite música ligera, con información horaria, el estado del tiempo y las últimas noticias, cada quince minutos.

Radio Salud

89,1 MHz T. 2378503

La FM de Radio Sabadell, Antena de Catalunya, emite 24 horas bajo el indicativo de "Radio Salud". 9. Música española e hispanoamericana. 10. Los éxitos del ayer. 18. Orquesta. 20. Ritmo joven. 23. Temas del espectáculo.

OTRAS NOTICIAS.

- "R.Condal" se identifica como "R.Ciutat" también.
- "R.Carolina" es ahora "R.Pebrotet", emite desde Lérida en 109.0 mhz los fines de semana.
- "R.Sant Coloni" tiene licencia para emitir en 101.3 mhz.
- "R.Flash" de Reus está de nuevo activa en 101.6 mhz.
- Parece que "R.Congost" de Granollers utiliza el transmisor de 1,5 kw de la extinta "R.Aremià". Han sido identificados algunos locutores de ésta en aquélla.
- "R.Ciutat de Badalona" ha renovado totalmente su emisora, potencian do la señal e instalando el estéreo.
- "R.Pica" de Barcelona, 88.5, ha emitido algún programa conjuntamente con la parisina "La Voix du Léopard", previamente grabados.
(José Raúl Laborda, Silverio Gómez, José Antonio Agosti, MDX, Enric Roca, R)

Extremadura.

CLAUSURA DE LAS RIRATIAS. (Ver MAF-13)

"R.Navalmoral", 89.7, fue clausurada el 15/3 por orden gubernativa. Tenía sus estudios en c/Gabriel y Galán, 24. TF: 53 17 53.

Queda por confirmar si se llevó a cabo la clausura de "R.Trujillo" a la que se dio orden de cerrar a mediados de marzo, pero que todavía emitía el 23/3. (Modehtu Martín, R)

OTRAS COSAS.

- DR de "R80-Cáceres": C/Catadrático Antonio Silva, 4. TF: 24 26 12.
- "R.Extremadura" de Badajoz emite ahora con 9 kw, 96.9 mhz. Efectivamente ha renovado el equipo emisor. (Ver MAF-13)
(Modehtu Martín, MDX)

Galicia.

CONCESIONES AUTONÓMICAS.

Este es el cuadro de licencias otorgas por la Xunta de Galicia el pasado mes de noviembre. (Ver MAF-12)

- "R.Noroeste" (estudios en Vigo): 89.7 La Estrada (Ro) 250 W, 94.8 Lalín (po) 150 W, 95.8 Verín (Or): 150 W y 101.9 Puentes aéreas 250 W.
- "Antena 3": 90.2 Vivero (Lu): 150 W, 94.0 Carballo (C) 250 W y 97.9 El Barco de Valdeorras (Or): 150 W.
- "Ondas Galicia": 97.6 La Coruña 1 kw.
- Cadena SER: 98.5 El Ferrol (C) 500 W.
- Cadena COPE: 93.6 Ribadeo (Lu) 150 W.
- ECCA: 96.5 Pontevedra 500 W.

(José Antonio Agosti)

LICENCIA DEFINITIVA.

La "Red Gallega de Radio, S.A." obtuvo licencia provisional el 29-12-1981 y definitiva el 13-2-1984 para una emisora en Pontevedra. Datos técnicos: 97.3 mhz, 500 W; Coto Hornedo (08W40, 42N23), 312, 18 y 323 mts de alturas. (BOE). Integrada en "Cadena 80", como sabía. (R)

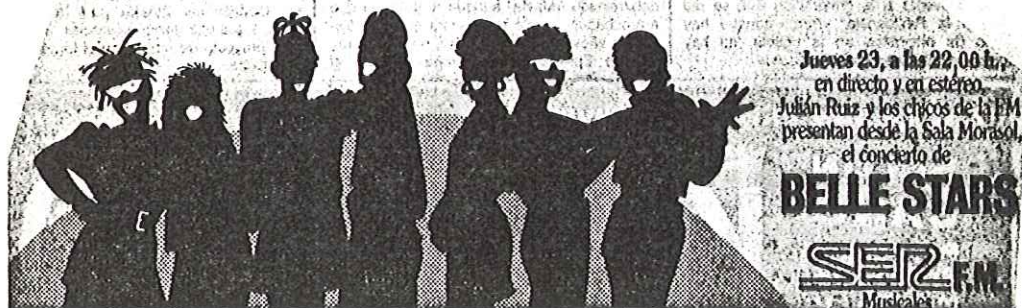


antena 3 FM



Madrid.

RADIO MADRID F.M.(93,9) Y EN ESTEREO.



Jueves 23, a las 22.00 hrs.
en directo y en estereo.
Julian Ruiz y los chicos de la FM
presentan desde la Sala Morosol
el concierto de

BELLE STARS

SEZ FM
Musicales

R.FHORTALEZA.

Emita desde octubre '83 en el 102.1 FM desde el distrito de Hortaleza (Madrid) para un radio estimado de 10 km a la redonda. En marzo reajustó su programación, quedando así: martes-viernes a 2130-0030 y sábados a 1000-1400 HOE.

El espectro de materias es amplio; desde música clásica o cine hasta rock, poesía, pasando por informativos culturales, entrevistas, debates sobre la actualidad.

El 80% de la programación está siendo desarrollada por gente del propio distrito de Hortaleza, con lo que se cumplen dos premisas básicas de la emisora: la de la participación ciudadana y la de dar voz a quienes no tienen acceso a los medios oficiales. Debe constar que en los barrios también pasan cosas. "R.Fhortaleza es una radio libre y como tal asume todos los puntos aprobados en el VII encuentro estatal de radios libres.

Más información en el TR (91) 764.59.62. ("La Luna", Madrid, R.Sedano)

R.RARA.

"No, no somos una emisora pirata, ¡somos una radio libre!". Los miembros de "R.Rara" de Getafe (Madrid), parecen indignarse ante el desliz del entrevistador. "La formamos un colectivo de gente heterogénea y que no hacen apología de nada". Este colectivo emite en 105.0 mhz.

La idea se puso en práctica a principios de 1983. A los riesgos derivados de la condición de radio libre (posibilidad de precinto) se añadieron los problemas técnicos. La frecuencia era inestable y la potencia de 2 vatios e interfería además en los televisores vecinos. Se vieron obligados a emitir en aquellas horas que TVE no lo hacía.

Ahora, a principios del '84, comienzan a emitir con "normalidad". Ha aumentado su potencia (entre 15 y 20 vatios) y llega a pueblos de alrededor como Hinto, Fuenlabrada, Leganés y Vallecas.

"Estamos abiertos a todo el mundo. Esto hay que matizarlo: el derecho a realizar programas pasa por la pertenencia al colectivo y por la asunción de las responsabilidades que esto lleva consigo". Algunos miembros "fundadores" no admiten a cualquier advenedizo de última hora que se interesa "cuando todo está hecho". ("La Luna", Madrid, Pedro Sedano)

OTRAS COSAS.

- La emisora de la Politécnica está a punto de entrar en funcionamiento.
- La nueva pirata madrileña "R.Sifón" emite en 105.8 mhz. to.
- "RCE-Madrid-FM" emitirá solamente en 90.3 con 5 kw (ex 1) con estudio en Paseo de la Habana (edificio TVE). Actualmente están ubicados en Diego de León, 47.
- La Comunidad Autónoma de Madrid tiene proyectada la creación de una emisora de FM, figurando en los presupuestos para 1984. (MDX; José Antonio Agosti; "El Periódico", 8-1-1984, vía J.R.)

LICENCIA DEFINITIVA.

La "Sociedad de Estudios de RTV, S.A." obtuvo licencia provisional el 10-9-1982 y definitiva el 13-2-1984 para una emisora de FM en Móstoles. Datos: 102.3 mhz, 500 W, Camino del Obispo (03W53 40N20), 650, 27 y 94 mts de alturas. (BOE). Se trata de "R.Móstoles", integrada en la gran cadena SER. (R)

Murcia.

LICENCIA DEFINITIVA.

"R.Mar Menor, S.A." obtuvo licencia provisional el 10-9-1982 y definitiva el 13-2-1984 para una emisora en San Javier. Datos: 100.6 mhz, 150 W, Hacienda de Roda (00W51 37N46), 20, 25 y 45 mts. (BOE). Sin embargo se encuentra en Los Alcáceres. (MDX). (Ver MAF-13, R)

TERMITA RADIOFONICA.

Murcia.- Los responsables de "R.Termita", emisora libre, han recibido la orden gubernativa de clausura, pero todavía no ha sido cerrada, pues la policía carece de orden judicial. Emite en 102 mhz con 18 w, - aunque el transmisor es de 50 w.

La emisora está impulsada por un colectivo juvenil que agrupa diversas ideologías y emite todos los días de 2000 a 0100 HOE. En general, sus programas tratan de la defensa del medio ambiente y la crítica de los convencionalismos sociales. Un portavoz de la emisora declaró: "Si nos clausuran, lo volveremos a intentar. Alguien se cansará al final, las autoridades o nosotros". ("El Periódico", 21/3, vía S.Gómez; MDX)

LICENCIA Y EXPERIMENTO DE CARAVACA.

El "Círculo Radiodifusor de Levante y Mediterráneo, S.A." obtuvo licencia provisional el 10-9-1982 y definitiva el 28-2-1984 para una emisora de FM en Caravaca. Datos: 97.2 mhz, 25 W, Cerro Gordo (38N07 01W52); 1484, 22 y 680 mts. (BOE). Esta emisora, integrada en "Antena 3" ha sido montada en plan experimental con energía eólica y solar para alimentar el centro emisor. Ofrece 7 horas y media de información local y comercial. Estudios en c/Lope de Vega. (MDX)

Rioja.

- En el aire: "R.Rioja" de la SER en Calahorra. La desafortunada frecuencia es 88.1 mhz; recordad que en 88.1 está "R.Miranda" y en 88.2 "RCE-Tudela", a 90 y 40 km, respectivamente. (José Antonio Agosti, R)

Valencia.

LICENCIA DEFINITIVA.

La "TV y Radio del Mediterráneo, S.A." obtuvo licencia provisional el 29-12-1981 y definitiva el 29-2-1984 para una emisora de FM en Ali-

cante. Datos: 89.9 mhz, 850 W, Castillo de San Fernando (00W29 38N21)) 75, 24 y 99 mts. (80E). Como sabéis, forma parte de Cadena 80. (R)

RCE en Valencia emite tres horas diarias en catalán

MANUEL MUÑOZ, Valencia
La emisora de Radiocadena Española en Valencia está emitiendo en la actualidad una media de tres horas diarias en valenciano (la lengua catalana con la fonética propia de la comunidad autónoma). Ésta es una de las novedades más importantes de la nueva programación de la emisora incorporada paulatinamente desde que el escritor y periodista Amadeu Fabregat se hizo cargo, en marzo del pasado año, de la dirección regional de RCE.

Esta cadena cuenta con las emisoras de Valencia, Alicante, Castellón, Crevillente y Utiel en la Comunidad Valenciana, y actualmente utiliza la denominación Radiocadena Valenciana, como emisora autonómica por excelencia. La programación en

lengua autóctona se ofrece por la emisora de Valencia, y una parte de la misma es emitida en conexión con Alicante, Castellón y Crevillente. Recientemente se ha iniciado el primer informativo en lengua autóctona conducido por Salvador Soria.

Amadeu Fabregat inscribe el empleo de la lengua catalana en la adaptación de las emisoras valencianas de la cadena al documento *Objetivos de programación de RCE*, que cita entre ellos "la difusión del hecho lingüístico diferenciado allí donde exista". Para el director de Radiocadena Valenciana, "hay que utilizar el valenciano con naturalidad y en todo tipo de emisiones, dando la opción de que cada uno se exprese en cualquiera de los dos idiomas oficiales del país".

(De "El País", vía J.R.)

emitirá de 2200-2400 HOE desde los locales de dicha asociación sitos en C/Marino Albesa, 62-bj, por los 103.7 mhz. El coste de los equipos asciende a 200.000 pesetas. (Julián Castillo)

R.FANTASIA.

Valencia.- Esta emisora, que en sus pruebas actuaba como repetidor de "Onda Joven" en la misma frecuencia (104), ha pasado a 105.3 bajo el nombre de "R.LUNA"; dejando los 104.0 a "Onda Joven". El sonido es estereofónico. (Julián Castillo)

R.JUVENTUD DE RATERNA.

Raterna.- Esta pirata emitió durante varios meses en 104.4 mhz de 2200-0100. Tras la última emisión, en la que se escuchaba además por 103.1 y 105.7 mhz, no se ha vuelto a escuchar. Este silencio puede o no ser momentáneo. No ha habido respuesta por parte de la emisora, que tiene el Apartado 5108 de Valencia. (Julián Castillo)

OTRAS HIRATIAS.

- "R.Piula" de Ribarroja emite diariamente en 101.9 mhz.
- "RS" de Sueca emite en mono con 30 W, mediante un emisor sintetizado ALL 800 canales y una antena plano tierra de polarización vertical.
- "R.Murta" de Valencia ha comenzado a emitir en periodo de pruebas por 106.1 mhz. (Julián Castillo)

OTRAS NOTICIAS.

- "R.Color de Castellón" realiza pruebas en 88.1 mhz.
- Se supone que "R.Inter-Valencia" emite en 97.6 desde el 1/5.
- "R.Popular de Alicante" no se ha movido de los 95.4 mhz. (ver MAR13)
- Próxima a emitir "R.Minuto de Alicante" en 93.2 mhz.

(Julián Castillo, José Antonio Agostí, R)

R.FONTIANELLES.

Este es el nombre de la emisora de Orbera puesta en marcha como "R.Lliure Independent". Emite de viernes a domingo en 98.8 mhz, los W 1930-0200 y S-D 2000-0300. Funciona desde enero del '83. (Julián Castillo)

R.EL GRAO.

Valencia.- Esta emisora, según anunció "R.Klara"; va a iniciar sus emisiones en el barrio del mismo nombre, aunque tiene problemas con la amplificación de la señal que espera subsanar.

Está apoyada y financiada por su mayor parte por la asociación de vecinos del Marítimo-Ayora, y el resto, mediante abonos. En principio,

-NOTICIAS DE ESPAÑA-

Nacional:

TVE invertirá 450 millones de ptas. en Aragón, para instalar 45 reemisores y subsanar grandes defectos de cobertura, según informó el Director Gral de RTVE Jose Maria Calviño. Asimismo, en Teruel se van a instalar éste año 19 reemisores para el 2º canal, lo que permitirá una cobertura del 70%. (Prensa, r)

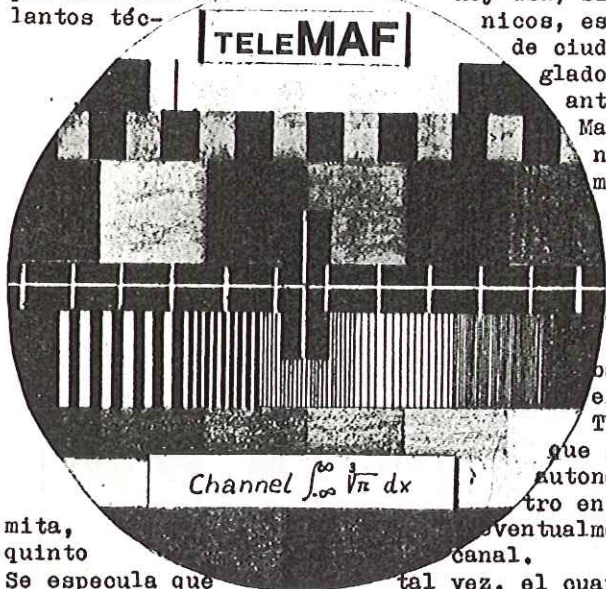
PRONTA REGULACION DE LA TV PRIVADA

Según declaraciones del Pte del Gobierno, éste está dispuesto a hacer la televisión privada, "antes de que la revolución tecnológica lo haga por nosotros".

"Hoy día, siguió manifestando, los adelantos técnicos, están posibilitando que grupos de ciudadanos puedan montar sus tinoglados y esto hay que regularlo antes de que llegue".

Manifestó asimismo, que los planes del Gobierno tienen cómo modelo a la televisión británica y no a la libérrima televisión italiana.

El proyecto de ley de Ordenación de las Telecomunicaciones que se encuentra en preparación en el Ministerio de Trabajo, prevé que sólo podrán existir en España un canal de TV privada con ámbito nacional que se sumará al de la comunidad autónoma hasta contabilizar cuatro en total, aunque quizás se permita eventualmente, la existencia de un



mita, quinto canal. Se especula que tal vez, el cuarto canal, sea concedido a varias empresas periodísticas, siguiendo el modelo inglés. Pero no pasan de ser meras especulaciones. (r, de Cambio 16)

Aragón:

CLAUSURADA LA TV "PIRATA" CADENA-3

La emisora "pirata" de TV Cadena-3 de Zaragoza fué clausurada por orden gubernativa el 10 del pasado abril, por orden del Gobernador Civil, después de haber emitido con bastante éxito de alcance y audiencia durante tres días. Sus aparatos fueron precintados por la mañana, después de que la policía se presentase en el lugar de trabajo de uno de los promotores de la emisora para que les abriera la puerta del piso de la calle Cánovas desde donde se realizaban las emisiones. Según sus promotores, que han invertido medio millón de pesetas en su puesta en marcha, se les ha visto por el UHF durante estos tres días en casi todo el centro y periferia de Zaragoza "y hasta en Villamayor". (EL DIA, vía JR

ARAGON SOLICITA EL TERCER CANAL DE TV

El Gobierno Aragonés ha solicitado un canal de televisión autonómico, que podría estar emitiendo dentro de dos años. Hace unos meses se ini-

ciaron los trabajos para la puesta en marcha de éste canal, y se espera que los estudios estén concluidos a mediados de año.



Este proyecto se considera como uno de los objetivos prioritarios en el Plan Económico Regional elaborado por el Ejecutivo aragonés, ya que redundarán en la mejor cobertura informativa de Aragón. Se pretende financiar mediante la publicidad. (EL PAIS 9/3, vía S. Gómez)

Gastilla/León:

FRACASO DE LA TV MIROBRIGENSE

El intento de televisar en directo un programa de la inauguración de los carnavales de Ciudad Rodrigo, a través de los receptores de dicha localidad salmantina, resultó un verdadero fracaso. Los receptores de televisión apenas captaron las señales luminosas y auditivas. Un equipo formado por Pablos Martín Pascual y varios compañeros que ya realizaron una experiencia semejante con su TV "El Búho", pretendían que el pregón de las fiestas, llegara a todos los domicilios mirobrigenses. En realidad se trataba de un intento de superar la transmisión por cable del mismo acto a un local más amplio, que ya se realizó el pasado año. En esta ocasión, sin embargo, la transmisión en directo a través de los televisores ilusionó a la gente y encantó incluso a las autoridades locales. (EL PAIS 4/3, vía S. Gómez)

Cataluña:

MAS REEMISORES DE TV3 EN LLEIDA

Un total de 22 reemisores se instalarán para que todos los habitantes de Lleida puedan recibir en sus hogares las emisiones habituales de TV3 desde los centros emisores hasta las diferentes comarcas de Cataluña. En principio, antes de junio se instalarán siete reemisores; quedando los quince restantes pendientes de la construcción de la torre emisora de Soriguera, en el pico de L'Orra. La instalación de éste centro emisor está pendiente de las condiciones climáticas, y una vez construido éste, se tardarán cuatro meses en cubrir todo el territorio de Lleida. (SEGRE, 21/2, vía S. Gómez).



OTRAS NOTICIAS

- TV3 utiliza actualmente dos Cartas de Ajuste. La típica TC Philips PM 5544, pero también nos sorprende con la primitiva TC Grundig, también electrónica.

- TV3 desde el 7 de mayo tendrá (tiene), emisiones matinales, entre ellas una de carácter escolar. (Enrique Roca)

Madrid:

EMISIONES DE PRUEBA DESDE TORRESPAÑA

Los dos transmisores de TVE en Torrespaña han comenzado a emitir para Madrid en periodo de pruebas y lo harán de forma regular a corto plazo. Los transmisores emiten ambos programas por VHF, que pueden sintonizarse en los canales 49 (primera cadena) y 55 (segunda cadena) previa orientación de las antenas. Se podrá sintonizar también con Navacerrada en el canal 2 (primera cadena) y canal 24 (segunda cadena). La emisora del Paseo de la Habana (canales 4 y 21) dejará de funcionar de

tro de dos o tres meses. (Prensa, vía J Raúl)
NOTA DE REDACCION: Dónde pone VHF deberá leerse UHF. El error es debido a que en la nota de prensa venía puesto VHF y no debe ser así. Perdonad.

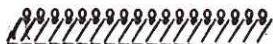
MADRID Y SU TELEVISION REGIONAL

Alrededor de cuatro mil millones de pesetas puede costar la puesta en marcha de Tele Madrid, la Televisión de la Comunidad Autónoma, según ha manifestado el periodista Martín Maqueda, responsable del equipo de comunicación. Se predende, según el mismo portavoz, que sea un modelo "a la inglesa", con programas alternativos a la Televisión Nacional o a las que puedan surgir. Se prevé su puesta en funcionamiento para 1986.

También se creará el Centro Regional de TVE, cuya entrada en funcionamiento está prevista para finales del presente año.

Con igual visión de servicio a los medios de comunicaciones locales, la Comunidad de Madrid ha establecido un convenio con la Agencia EFE, mediante el cual lo medios de la región (semanarios y radios locales), disfrutaran de un servicio regional que sirve la agencia pública. La Comunidad de Madrid ha adquirido los servicios (entre 60 y 70 noticias diarias) y los sirve gratuitamente con un teletipo EFE a los respectivos medios de comunicación, siempre de ámbito local.

(EL PERIODICO vía JR y VILLA DE MADRID vía P. Sedano).



NOTICIAS DEL EXTRANJERO

Andorra:

TELEVISION PROPIA PARA EL PRINCIPADO

El pasado 21 de Febrero, el gobierno Andorrano presentó al Consell General de les Valls d'Andorra tres proyectos de ley para su aprobación, referentes a la creación de la futura Radio Televisión Andorrana (RTVA), creación y funcionamiento del consejo Asesor y sobre los estatutos de la Sociedad Andorrana de RTVA. De los proyectos de ley se desprende que la gestión de RTVA la llevará una sociedad mercantil de derecho privado, aunque las acciones serán íntegramente de titularidad estatal, igual que ocurre en el caso de TVE. (SEGRE 6/3, vía S. Gómez)

Francia:

NUEVAS EMISIONES DE "ANTENE 1"

El pasado 8 de Enero, la tele pirata "An-

tene 1", emitió durante 45 minutos: grupos de rock inéditos, parte de un film turco, algunos minutos porno (esto era para agradar al diario Libération-Libé para los entendidos), un mini-western; todo ello entre cortado por las intervenciones en directo de los responsables de la emisora, que con los ojos brillantes y el sudor en la frente, repetían: "Están en ANTENE], llamen a las radios 'La Voix du Léopard' o ' Ici et Maintenant; y digan lo que ven". (Offshore Echos Magazine, vía E.Roca)

Gran Bretaña:

Parece ser que el responsable de la primera TV pirata del Reino Unido, Telstar TV (ver MAF 13), es un joven de 21 años en paro, que según dijo " me moría de aburrimiento sin hacer nada, y esto me ayuda a pasar el rato, además las cuatro cadenas nacionales necesitan competencia!" (OEM, vía E. Roca)

Irlanda:

LOS PINITOS DE NOVA TV

El pasado 3 de diciembre de 1983, Radio Nova de Dublin, efectuó pruebas para su nueva emisora de televisión NOVA TV (NTV). Estas se efectuarán por el canal 60 UHF. El 9 de diciembre las autoridades clausuraron la estación. (OEM, vía E. Roca)

Italia:

- La estación privada de televisión "TV Studio Lucca" en la misma ciudad y operante en el canal 24UHF, tiene un programa DX todos los miércoles a las 16:30 h.UTC. El nombre del programa es "PANORAMA DX".(Stefano Donati).

- Una nueva estación de tv fué observada en los pasados meses. Se trata de Canale 48, desde la pequeña localidad de PERFUGAS al norte de Cerdeña en la provincia de Sassari. Transmite por el canal 48 unas dos horas diarias, en color.(E. Roca)



Monte-Carlo: (Perdón Mónaco):

- Tele Monte-Carlo, ha recibido autorización expresa de Mitterrand, para emitir hasta Marsella. Para ello la TDF le prestará tres transmisores. (Le Nouvel Observateur, vía E. Roca).

Portugal:

LOS OBISPOS PORTUGUESES QUIEREN TV PRIVADA

El partido democristiano portugués presentó una propuesta en el Parlamento para autorizar la creación de canales de televisión privados en Portugal. Al parecer la Iglesia quiere instalar un canal propio de TV. Esta propuesta se negaron socialistas y comunistas, que consiguieron que se aplazara el debate.

Esto ha sido sacado de un recorte de Prensa que me ha llegado; pero por otro lado, el colega E. Roca, me comunica que ha leído en El País, que las autoridades portuguesas han concedido autorización a la Iglesia para que instale su propia cadena nacional de televisión. Entonces, ¿se aprobó la propuesta de los democristianos?.

..--o0o--.

..--o0o--.

..--o0o--.

Dos noticias de España que se habían quedado en el tintero, referentes a horarios de los programas regionales:

Valencia de 1400-1500 TVE1 (L-V) y 1800-1900 TVE2 (L-J)

P.Vasco/Rioja de 1400-1500 TVE1 (L-V) y 1800-1900 TVE2 (L-J)

TELEVISIÓN POR SATÉLITE.

España: PRIMERA RECEPCIÓN EXPERIMENTAL EN ESPAÑA DE TV POR SATÉLITE EMITIDA DESDE GRAN BRETAÑA

La primera recepción en España de televisión directa por satélite emitida desde Gran Bretaña se captó el pasado mes de Enero en Barcelona, a título experimental. A las 10 horas, en el Palacio de Congresos, los televisores instalados recibían el principio de la emisión de tres horas diarias que desde el Reino Unido emite la compañía Satélite TV PIC.

Se trató de una demostración, imposible de recibir en los aparatos normales, de las investigaciones conjuntas que desde hace dos años vienen realizando los dieciséis miembros de un equipo conjunto, integrado por técnicos de sendas empresas y de la escuela superior de Ingenieros de Telecomunicaciones de la Universidad Politécnica de Barcelona.

La citada Satélite TV PIC ya emite tres horas diarias que son captadas, regularmente, en Noruega, Finlandia, Suiza y otros países europeos. En este caso, con una recepción perfecta, desde las considerables antenas a los restantes aparatos, todos los medios técnicos necesarios han sido fabricados en España.

Uno de los aspectos más importantes planteados en la presentación de la emisión fué el de la ausencia en España no sólo de una legislación sino de atisbos de la misma. "En equipos, nuestro país está desarrollado, pero, legalmente, el asunto está muy retrasado. En otros países europeos, se está permitiendo que la industria respectiva pueda adquirir una venta tecnológica para estar preparados cuando lleguen los satélites de transmisión directa. Hay que dar facilidades legales a los fabricantes españoles", señaló Pedro Mier, en representación de una de las dos firmas que vienen investigando este tema. Asimismo, solicitó la reducción arancelaria de las importaciones de componentes y recibir información acerca de si España va a lanzar o no un satélite.

Patrick Cox, director de Satélite TV PIC, señaló que los factores lingüísticos son un hándicap para la programación, por lo que ésta, de momento, prima los espacios musicales y, otra característica, los programas de entretenimiento. Lógicamente, los anuncios tienen que ser de empresas con implantación supranacional. A partir de Abril tenían previsto ampliar la programación diaria a 8 horas.

(La Vanguardia 10-1-84, vía JR Laborda)

EN 1985 LA TV FRANCESA SE VERÁ EN TODA CATALUÑA

Según un comunicado de la ORTF el próximo año serán visibles en Cataluña las tres cadenas de la TDF gracias al nuevo satélite, sin fecha fija de lanzamiento, con capacidad para otras dos cadenas de televisión, con la simple adaptación de las antenas y receptores a la TV por satélite. (Avui vía JR Laborda)

Europa: MÁS INFORMACIÓN SOBRE EL "SKY Channel"

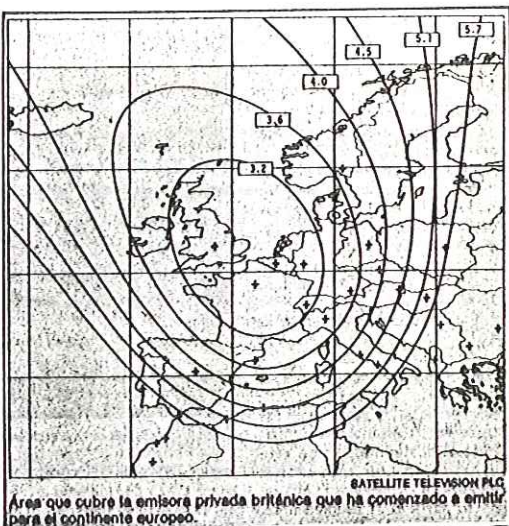
En diciembre de 1983 la compañía británica Satellite Television pasó a utilizar uno de los canales del nuevo satélite europeo de comunicaciones ECS-1, puesto en órbita por el cohete europeo Ariane en junio del mismo año para transmitir los programas de su Sky Channel (Canal Celeste). Coincidiendo con este cambio en su infraestructura técnica, que le convierte en el primer distribuidor de programas de televisión por satélite del ámbito europeo.

Los programas transmitidos por el Sky Channel no están destinados a la recepción directa en cada edificio sino a la recepción por parte de compañías que posteriormente los distribuyen por cable a sus abonados. La televisión por cable está poco desarrollada en Europa, pero se prevé que la oferta de programas de televisión por satélite y la necesidad de aumentar el número de canales lleve a una rápida expansión en desarrollo paralelo o precedente al de la televisión directa.

Pese al monopolio televisivo de Francia, ha sido autorizado al Hotel Meridien de París que pertenece a Air France para que pueda recibir directamente la programación de Satellite Television y ofrecerla en el receptor de cada una de sus 1.027 habitaciones.

En otros países europeos, como Bélgica, Suiza, Noruega o Finlandia, el marco legal es mucho más liberal, lo que ha llevado al rápido crecimiento de la televisión por cable, muchos de cuyos distribuidores se han abonado al Sky Channel. Próximamente se distribuirá por el Reino Unido, RFA, Austria y se espera para finales de 1984 estar presentes en Suecia, Dinamarca y en Marruecos una vez obtenida la autorización. En España, dado que no existe televisión por cable, se han producido únicamente experimentos para verificar la calidad de recepción (Ver España, noticias).

El nacimiento de Satellite Television fue una idea pionera de Brian Haynes en 1981, que obtuvo el apoyo de importantes empresas británicas. El 26 de abril de 1982 empezó sus emisiones de dos horas diarias, utilizando el satélite experimental europeo de comunicaciones OTS y consiguiendo que grandes compañías multinacionales, como Unilever, Kellogg y Coca-Cola, accedieran a anunciarse en este nuevo medio. En junio de 1983 la compañía fue com-



prada por el grupo News International, del mag-
nate australiano de la prensa Rupert Murdoch-
propietario, entre otros, de los diarios britá-
nicos The Sun y The Times-, que tiene ambicio-
sos planes de expansión para ella.

La expansión de la televisión por ca-
ble, que puede llegar a ofrecer, como se pre-
vé en Estados Unidos, hasta 200 canales distin-
tos para cada ciudad -con la posibilidad de
servicios interactivos, en los que el abonado
puede dialogar con la máquina, etcétera-, va a
traer grandes problemas consigo.

El crecimiento de la demanda no podrá
ser cubierto por los programas y películas pro-
ducidos en cada país, con lo que se corre el
riesgo de una colonización cultural.

(El País, 2-1-84)

REGLAMENTACIÓN DE LA PUBLICIDAD POR SATÉLITE

Esta normativa sobre una publicidad "decente" y "verídica"
ha sido elaborada en colaboración con los representantes de los
medios de comunicación, anunciantes y consumidores. El comité de
ministros ha enviado estas normas a los 21 estados miembros del
Consejo de Europa así como a los organismos profesionales competen-
tes en la materia.

Se recomienda la limitación o prohibición de anuncios de
tabaco, alcohol, productos farmacéuticos y medicamentos. Asimismo
una atención particular a los anuncios para niños, respetar las
leyes de los países receptores del mensaje (la publicidad está
prohibida los domingos en los Países Bajos y en Austria está pro-
hibido incluir niños en los anuncios). Se prohíbe la publicidad
subliminal. (El País y Diario de Barcelona)

LUXEMBURGO

El Gobierno francés y la compañía privada de televisión lu-
xemburguesa CTL han llegado a un acuerdo para que dos de los tres
canales de televisión directa del satélite francés en construcción
emitan programas comerciales desde el Gran Ducado. Intereses ame-
ricanos y europeos se enfrentan estos días en este reducido país,
que parece estar llamado a marcar la pauta de la televisión supra-
nacional en el viejo continente, que estará en marcha antes de el
año 1986. La imagen de marca de los productos audiovisuales de CTL
-las conocidas radio y televisión RTL- fue el principal aliciente
que llevó al Gobierno socialista francés a poner en manos del pro-
totipo de televisión comercial en Europa la explotación de dos ter-
cios de su potencial de televisión directa por satélite.

Por otra parte, el proyecto del Gobierno francés se ve se-
riamente comprometido ante el anuncio del gobierno luxemburgués de
mantener los planes de puesta en órbita de otro satélite de teledi-
fusión directa del que sería titular el Gran Ducado y cuya explota-
ción cedería, sin embargo, a empresas norteamericanas.

(El País, vía JR Laborda)

SKY CHANNEL	from SATELLITE TELEVISION
PROGRAM MONDAY 23rd JANUARY O.M.T.	
1700 CARTOON TIME	
1725 CABLE COUNTDOWN	
1805 JANTASY BLAZED	
1835 CHARLIE & ANGELS	
1945 VEGAS	
2035 MOVIES REPORT	
2100 AMERICAN FOOTBALL	
PROGRAMMING IS OUR COMPANIES BRAND'S TELEVISION SATELLITE CONTACT YOUR RETAILER AT SATELLITE TELEVISION FOR FURTHER INFORMATION TEL: (0208) 911 58 9111 TELE: 911 58 9111	

El anuncio que aquí
les reproduzco. Aparece
en los periódicos euro-
peos y nos cuenta la pro-
gramación de una com-
pañía norteamericana de
Cable TV que envía sus
productos diariamente,
vía satélite, a Europa.

UNIÓN SOVIÉTICA

MÁS DE 4000 EMISORAS DE T.V EMITEN EN LA U.R.S.S

La historia de la T.V soviética comenzó en Octubre de 1931, cuando comenzaron a transmitirse, con regularidad, los primeros programas televisivos.

Actualmente, un canal de T.V se transmite al territorio de la U.R.S.S donde habita más del 87 por ciento de la población; dos canales se transmiten a una superficie poblada por un 70 % de los habitantes del país, comprendidos los de la Siberia, el Extremo Norte.

A comienzos de 1982, en el país pasaban de cuatro mil las emisoras de T.V, de diversas potencias, y casi 90 estaciones receptoras y de telecomunicaciones vía satélite "Orbita".

Con la implantación del sistema de comunicaciones vía satélite, se produjo una verdadera revolución científico-técnica en la T.V, garantizando la transmisión de programas de la T.V Central, desde Moscú, hasta los más remotos confines del país. En Abril de 1965 se colocó en órbita elipsoidal el primer satélite de comunicaciones "Molnia-1" y, posteriormente, en Noviembre de 1967, se construyó una red de estaciones "Orbita" que permitió recibir programas televisivos retransmitidos por satélites artificiales de la Tierra.

En los últimos años se han elaborado satélites de comunicaciones con equipos retransmisores de alta potencia que garantizan la teledifusión a habitantes de las zonas más remotas, ya que los programas retransmitidos por tales satélites pueden recibirse con bastante facilidad por las estaciones terrestres.

Primera etapa de la materialización de tales sistemas fué el lanzamiento (Octubre de 1976) del satélite "Ekran" a la órbita estacionaria. La superficie que dicho sistema "atiende" supera los 9 millones de kilómetros cuadrados (un 40 % del territorio de la U.R.S.S), abarcando las regiones de la Siberia, Extremo Norte y, en parte, Extremo Oriente, es decir, una superficie donde habitan casi 20 millones de personas. La existencia de estaciones receptoras poco costosas permite un ahorro al garantizar la teledifusión a poblados pequeños y aislados.

En 1980 comenzó a funcionar el "Moskva", segundo sistema de telecomunicaciones vía satélite, el cual, junto con el sistema "Ekran", permitirá transmitir los programas de la T.V Central, de hecho, a cualquier punto del territorio nacional. Por el momento, funcionan más de 1500 estaciones emisoras y receptoras en los sistemas "Ekran" y "Moskva", cuyo número siempre va en aumento.

Puesto que las estaciones "Ekran" y "Moskva" cuestan menos que los "Orbitas" y el número de las primeras es mayor, actualmente aquéllas garantizan la recepción del primer canal de la T.V Central, mientras que las estaciones "Orbita" se utilizan para transmitir los programas del segundo canal.

En total, para la teledifusión la U.R.S.S utiliza un satélite

.../...

.../...

lite "Molnia-3" que circunvuela la Tierra por una órbita elipsoidal, y cinco satélites ("Ekran", "Raduga", "Horizont"), en órbitas geoestacionarias. El empleo de dichos satélites conjuntamente con líneas terrestres permite transmitir los programas del primer canal de la T.V Central a cinco zonas con la respectiva corrección de tiempo, así como a tres zonas los programas del segundo canal. Además, sus programas los transmiten los centros de T.V en las repúblicas federadas, en los territorios y regiones.

Actualmente, entre las tareas fundamentales del desarrollo de la T.V soviética figura la de atender a toda la población del país con teledifusión de varios canales. Durante la década en curso la intensificación de la red existente de T.V permitirá recibir, de hecho, los programas de la T.V Central en cualquier población del país.

En este aspecto, un papel considerable lo desempeñarán también los satélites de comunicaciones que trabajan en otras bandas, que actualmente se están construyendo. APN

De "LA VANGUARDIA", 30-ABR-84 EA3-157 Santiago

ASIA: JAPÓN, NUEVO SATÉLITE Y SONIDO DE ALTA FIDELIDAD

La emisión directa por satélite, inaugurada en este archipiélago con el YURI A-2, marca la llegada de la transmisión en alta fidelidad mediante satélites artificiales.

Desde ahora latelevisión japonesa (La NHK de carácter paraestatal) mejora sus servicios con imágenes más nítidas y mayor calidad de sonido, principalmente para los habitantes de las áreas montañosas y de los valles urbanos, donde los rascacielos impiden el tráfico regular de las ondas.

Pese a que los planes iniciales eran de transmitir a pleno rendimiento por dos canales, las sucesivas averías sufridas en dos repetidores con que cuenta el Yuri A-2, puesto en órbita a principios de 1984, los dejaron inutilizables, cosa que ha obligado a la NHK a reducir las pruebas de emisión a un solo canal.

(Avui, 15-5-84)



**RADIOREGIONE
TOSCOFREQUENZE**

★ FM STEREO ● AM ★

RADIO USA 1984

